

# L'AU nouvelle BE

Le Département à vos côtés

GRAND ANGLE

## Un budget tourné vers tous les Auboisi

EXPLORER · L'ADMR, 70 ANS D'EXPÉRIENCE DANS L'AIDE À DOMICILE P.18

LE TOUR DE LA QUESTION · TOUT SAVOIR SUR LE CENTRE DE SANTÉ SEXUELLE P.20

L'OBJET · UNE GUITARE ÉLECTRIQUE D'EXCEPTION P.24



# Sommaire

Les 75 platanes formant une allée de 400 m au château Saint-Louis des Riceys font partie des arbres remarquables de l'Aube.

Arbres remarquables de l'Aube.

Suivez-nous !

@AubeDepartement



Département de l'Aube



Département de l'Aube



Département de l'Aube



Retrouvez toutes les informations concernant le Conseil départemental sur [www.aube.fr](http://www.aube.fr)



Conseil départemental de l'Aube, Hôtel du Département, BP 394, 10026 Troyes Cedex – Site : [www.aube.fr](http://www.aube.fr) – E-mail : [departement@aube.fr](mailto:departement@aube.fr) – Tél. : 03 25 42 50 50 • Directeur de la publication : Philippe Pichery • Rédacteur en chef : Romain Allard • Rédaction : Thomas Pasquier • Conception-réalisation : BABEL – Chef de projet : Maryvonne Corrigo – Secrétariat de rédaction : Le bureau des SR – Graphisme : Kroll/Carole Eberhard • Distribution : Mediapost • Impression : Imprimerie Vincent • Tirage : 166 650 exemplaires • ISSN : 1169 9 973. Photo de couverture : Studio OG.

## 04. INSTANTANÉS

Les images fortes du trimestre : la Cité du Vitrail en met plein la vue, le Bouchon troyen se fait gourmand, les délégations sportives olympiques et paralympiques plébiscitent l'Aube...

## 06. EN MOUVEMENT

Ce qui bouge dans l'Aube : à la découverte des chemins de randonnée auboisi, retour du grand écran à Bar-sur-Aube, des aides pour l'autonomie des seniors...

## 10. AUBOIS DE CŒUR

À la rencontre de Benjamin Villeflose, boulanger-pâtissier passionné, et de Wendy Lawson, handballeuse convaincue.

# 11. Grand angle

## Un budget volontaire et réaliste pour tous

## 16. EN IMAGES

Quand les arbres racontent des histoires.

## 18. EXPLORER

L'ADMR, pour tous, toute la vie, partout.

## 20. LE TOUR DE LA QUESTION

Tout ce que vous avez toujours voulu savoir sur le centre de santé sexuelle.

## 22. QUESTIONS PRATIQUES

Des réponses aux questions de la vie quotidienne : comment obtenir une prime de covituration, quels sont les critères pour devenir accueillant familial...

## 24. L'OBJET

La guitare d'Antoine Franqueville-Roy

## 25. BUISSONNIÈRE

L'agenda des sorties.



# Édito

## Un budget offensif et de raison

Le numéro de printemps de *L'Aube Nouvelle* est traditionnellement consacré prioritairement à la présentation du budget de la Collectivité Départementale. Ce budget, approuvé dans un environnement empreint d'incertitudes et d'inquiétudes, représente une contribution majeure pour notre territoire dans un contexte d'attentes fortes de nos concitoyens et de défis à relever pour l'avenir. En ce sens, il concilie la prise en compte des missions que nous confie la loi (action sociale, collèges, routes, archives, lecture publique...) et notre apport essentiel pour imaginer et anticiper l'avenir et les défis qu'il nous faudra relever (réchauffement climatique, santé, eau, transition énergétique, biodiversité, mobilité...).

Jamais le Département n'a été à ce point sollicité pour soutenir les Auboisiens en difficulté, mais aussi pour anticiper et agir face aux grandes problématiques de notre société.

Pour répondre efficacement à ces enjeux majeurs, nous disposons d'un atout fondamental : notre bonne situation financière. Mais jusqu'à quand ?

Alors soyons déterminés et offensifs dans ce contexte compliqué. Nous avons les moyens de nos ambitions, mais plus que jamais nos choix et décisions doivent être menés en redoublant de vigilance et avec pertinence.

### Philippe Pichery

Président du Conseil départemental de l'Aube

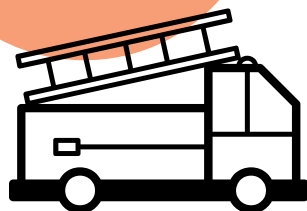


S. Bordier

Notre mission est de répondre aux besoins du présent, tout en anticipant ceux de l'avenir.

### LA QUESTION

## Comment le Département soutient les sapeurs-pompiers ?



### Le Service départemental d'incendie et de secours (SDIS) est dirigé dans l'Aube par le colonel Laurent Marty.

Il est placé sous l'autorité conjointe de Cécile Dindar, la préfète de l'Aube, pour la gestion opérationnelle et de Philippe Pichery, président du Conseil départemental et du conseil d'administration du SDIS, pour la gestion administrative et financière. En 2023, la contribution globale du Département pour que les sapeurs-pompiers auboisiens mènent à bien leurs missions de sécurité civile s'élève à 12,1 millions d'euros. Le Département est le premier contributeur du fonctionnement du SDIS à hauteur de 8,3 millions d'euros.

Cela lui permet de gérer 155 sapeurs-pompiers professionnels et 961 pompiers volontaires. Le budget 2023 prévoit aussi 3,2 millions d'investissement. L'année sera marquée par le début des travaux à l'État-major, avec la rénovation des bâtiments de la rue Étienne-Pétron et l'agrandissement sur une friche voisine. Le plan « grandes échelles » ainsi que la rénovation des centres d'incendie et de secours se poursuivent également. Par ailleurs, 600 000 euros sont attribués pour l'allocation de vétérance versée aux anciens pompiers volontaires de corps de première intervention.

# Un nouvel écrin pour le tourisme auboisi

La Licorne Hôtel & Spa Troyes MGallery, sous franchise Accor, a ouvert à la mi-janvier. Le nom de cet établissement cinq étoiles est un hommage à une auberge de quartier du XVI<sup>e</sup> siècle.

En 2016, le Département choisissait de vendre le bâtiment occupé par la gendarmerie nationale sur le quai Dampierre pour 2,5 millions d'euros à G Group, dirigé par Maxence Gublin, porteur d'un projet hôtelier haut de gamme. Objectif : poursuivre le développement du tourisme dans l'Aube, et notamment au cœur de Troyes, à proximité du Centre de congrès. La Licorne dispose de 54 chambres. Il est équipé d'un spa avec piscine et d'un bar lounge, ouverts à tous. L'hôtel emploie actuellement 26 salariés.



Studio OG

## Il en bouche un coin ! ▶

Un mini-pâté en croûte artisanal, en forme de bouchon de champagne : c'est la création d'Amélie et Ludovic Maurin, traiteurs aux halles de Troyes. Le Bouchon troyen se décline dans sa version classique au porc, au veau et à la prune de Troyes, au chaource, à l'andouillette, ou bien encore avec des produits de saison. Une nouvelle spécialité qui réglera vos papilles !

// [lebouchontroyen.fr](http://lebouchontroyen.fr)



S. Bordier





Le Bonheur des gens

## ◀ Une Cité bien née

La Cité du Vitrail, site culturel du Département de l'Aube, a séduit la ministre de la Culture Rima Abdul Malak. Émerveillée par l'éclat des vitraux, elle a salué « *un lieu de découverte, vivant et de transmission* » et a félicité ceux « *qui ont eu la foi pour porter ce projet dans la création et la culture* ». Depuis son inauguration en décembre 2022, la Cité du Vitrail a déjà attiré près de 30 000 visiteurs.

// [cite-vitrail.fr](http://cite-vitrail.fr)

## Une église comme neuve

La deuxième phase de travaux de l'église de Dierrey-Saint-Pierre s'est achevée, et l'inauguration officielle a eu lieu en mars. Depuis 2017, plusieurs chantiers se sont succédé pour redonner tout son éclat à cet édifice du XVI<sup>e</sup> siècle : restauration de vitraux, rénovation de la toiture, de la charpente, des voûtes, du clocher, reprise des fondations et de taille de pierre. Le Département a participé aux différentes phases à hauteur de 100 000 euros. Des travaux restent encore à réaliser dans la nef centrale.



S. Bordier



S. Bordier

## ▲ Premières pages

Le Département offre aux nouveau-nés aubois le livre *Le Bol de lait* de Malika Doray afin de sensibiliser les familles à l'importance de la lecture dès le plus jeune âge. Une opération menée avec la Médiathèque départementale de l'Aube, en lien avec la direction Enfance-famille.

// Livre à retirer dans une bibliothèque de proximité ou en lieu de consultation de la PMI. Plus d'infos sur : [mediatheque.aube.fr](http://mediatheque.aube.fr)

## Un air de samba ▶

Le Comité paralympique brésilien a choisi l'Aube pour préparer les Jeux paralympiques de 2024.

La délégation, d'environ 400 personnes, regroupera toutes les disciplines. Elle s'entraînera à la Cime (Complexe international multisport-escalade), à la base nautique de Mathaux et au complexe Henri-Terré, et sera logée, pour partie, au Centre sportif de l'Aube. Par ailleurs, la délégation olympique d'escalade du Japon, l'une des meilleures au monde, viendra à Troyes pour se préparer à Paris 2024. Et d'autres délégations pourraient encore se décider à venir profiter de nos équipements sportifs. À suivre !

// [troyesaube24.com](http://troyesaube24.com)



Comité paralympique brésilien



## CINÉMA

## SILENCE, ÇA (RE)TOURNE !

**F**ermé trois mois en 2022 après la liquidation de la société exploitante, le cinéma baralbin Le Vagabond a repris vie cet hiver grâce à Stéphanie et Christophe Lemaire. C'est à Nogent-sur-Seine que ce dernier a appris les ficelles du métier, « *encore au temps de la bobine* », comme aide-opérateur et projectionniste. Clin d'œil du destin, il rencontre alors Jean-Pierre Bodnar, le gérant du Vagabond à l'époque. « *Le mercredi matin, on se retrouvait à Paris pour aller chercher les films, on s'en échangeait.* » Partis gérer des cinémas dans le Doubs, puis dans l'Hérault – où ils s'occupent d'un cinéma de trois salles et d'un circuit itinérant –, Stéphanie et Christophe ont décidé de revenir sur leurs terres natales « *pour défendre la culture pour tous en milieu rural et rendre un service public* ». La commune de Bar-sur-Aube a réhabilité la toiture, modernisé le hall et remis le bâtiment aux normes. Le matériel de projection a été amélioré pour offrir « *un son et une image de*

*qualité* ». D'une capacité de 360 places réparties dans deux salles, le cinéma propose une vingtaine de séances par semaine. La fréquentation des premiers mois est jugée « *encourageante* ». Il mise sur une programmation variée avec des films populaires récents ainsi que des films d'art et essai. Des séances en journée et en soirée sont proposées. Le Vagabond s'implique aussi dans les dispositifs d'éducation à l'image avec la diffusion de films classiques (*La Guerre des boutons, Le Magicien d'Oz...*), suivis d'échanges pédagogiques, pour les élèves des environs, notamment ceux de la section cinéma de la cité scolaire Gaston-Bachelard. Avec leurs deux salariés, Stéphanie et Christophe souhaitent également multiplier les avant-premières, les rencontres avec les réalisateurs et les cinés-débats. Inquiets des conséquences de la hausse des prix de l'énergie, ils se laissent malgré tout emporter par la passion. « *Nous donnons notre vie pour ce métier d'exploitant de salles.* »

// [cinema-barsuraube.com](http://cinema-barsuraube.com)



## MARKETING TERRITORIAL

## Un beau déFIX

L'agence Aubassadeurs soutient le Conservatoire du coq gaulois de Méry-sur-Seine. La race, qui fête ses 100 ans, est menacée de disparition. Avec "PuissancedIX", faites un don et parrainez un coq ! Vous aurez le droit à une photo en sa compagnie et à une diffusion sur les réseaux avec un "IX" accolé à votre nom. Vous pourrez participer aux actions de valorisation du Conservatoire, et même à un banquet, comme au temps d'Astérix, par Toutatis !

// [aubassadeurs.fr](http://aubassadeurs.fr)

## ÉCONOMIE

## L'Aube, capitale européenne du chanvre

Le Pôle européen du chanvre est officiellement né en février au Centre de congrès de l'Aube. Il regroupe tous les acteurs de la filière, dont La Chanvrière de l'Aube, basée à Saint-Lyé. Objectif : développer la culture de cette plante durable et multiplier ses usages. Alimentation, bâtiment, plasturgie, cosmétique, santé, textile : les applications du chanvre sont nombreuses et répondent aux nouvelles exigences industrielles et environnementales. L'Aube représente un quart de la production européenne de chanvre.







S. Bordier

## AUTONOMIE

## La colocation version senior

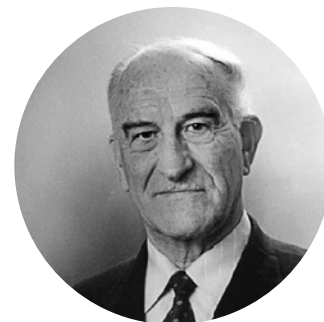
Après celle de Charmont-sous-Barbuise, ouverte en octobre 2022, une seconde colocation Âges & Vie ouvrira prochainement à Essoyes. Ces résidences – composées de deux maisons de 380 m<sup>2</sup> pouvant accueillir chacune huit personnes âgées – offrent un équilibre entre maintien à domicile, accompagnement et rencontres. Les résidents partagent leur temps entre leur chambre privative et les espaces communs avec cuisine, salle à manger et salon, où l'on peut se retrouver pour discuter, jouer, préparer et partager les repas. Six auxiliaires de vie assurent une présence 24 h/24 et peuvent intervenir pour le lever, le coucher, la toilette, le ménage, la cuisine, etc. Des animations sont aussi proposées. Une priorité est accordée aux habitants du secteur et à leur famille.

// [agesetvie.com](http://agesetvie.com)



## Adieu à Serge Lardin

**UN HOMME SIMPLE, PASSIONNÉ PAR SA COMMUNE.** Conseiller général de 1992 à 2004, maire d'Arcis-sur-Aube de 1989 à 2020, Serge Lardin est décédé le 9 janvier à 84 ans. Il fut membre de la commission des Affaires culturelles et de l'Enseignement, puis vice-président de la commission des Finances et de l'Économie du Département. Philippe Pichery salue ses « nombreuses réalisations dans le développement économique avec des réussites exemplaires ». Il lui avait remis en 2022 la distinction de maire honoraire d'Arcis-sur-Aube.



## SANTÉ

## LA SANTÉ DE DEMAIN PAR BIOVALLEY

**B**ioValley, le pôle de compétitivité santé de la Région Grand Est, a installé une antenne à la Technopole de l'Aube. Il fédère centres hospitaliers, entreprises ou encore laboratoires universitaires pour « structurer la filière santé régionale », explique Sébastien Plénat, responsable Champagne-Ardenne. BioValley repose sur deux piliers : le financement et le management de l'innovation. Financé par la Région Grand Est pour 9 millions d'euros et coordonné par BioValley, le programme « Hôpital du Futur » a pour but d'améliorer la qualité de travail des soignants. Deux projets concernent les Hôpitaux Champagne Sud : l'achat d'une machine pour traiter les déchets liés aux soins de santé ainsi que la géolocalisation du matériel (brancards, pousse-seringues, etc.). Des start-up aubois bénéficient quant à elles de conseils et de la certification de BioValley pour se développer, comme H'ability,

spécialisée dans la rééducation par la réalité virtuelle, et Opta LP, éditeur de logiciels.

// [biovalley-france.com](http://biovalley-france.com)



Getty Images

## Un meilleur accès aux soins

**SANTÉ.** Officiellement inaugurée l'hiver dernier, la maison de santé pluriprofessionnelle de Plancy-l'Abbaye dispose de cinq cabinets et accueille déjà un médecin généraliste, trois infirmières et une masseuse-kinésithérapeute. Un appartement pour les étudiants remplaçants ou des stagiaires est aussi disponible. Le Département a participé à ce projet à hauteur de 250 000 euros.



Studio OG





Inside Creative House

L'autonomie des personnes âgées et leur maintien à domicile font partie des priorités du Département de l'Aube.

## SENIORS

# LES DEMANDES D'AIDES À L'AUTONOMIE SIMPLIFIÉES

**P**our accompagner les personnes âgées dans les actes de la vie quotidienne afin de les aider à rester à domicile, plusieurs aides existent. Elles varient selon le niveau d'autonomie. Une personne ayant seulement quelques difficultés pour réaliser des gestes comme le ménage peut prétendre à des aides des caisses de retraite : il s'agit de l'aide Bien vieillir chez soi (BVCS) pour les retraités du régime général ou de la fonction publique, ou de l'aide Accompagnement à domicile des personnes âgées (AADPA) pour ceux du régime agricole. Une personne en perte d'autonomie, qui ne peut plus se lever, se laver, s'habiller ou manger seule, peut disposer de l'allocation personnalisée d'autonomie (APA) versée par le Département. Jusqu'à présent, les seniors et leurs aidants peinaient souvent à identifier le bon interlocuteur auquel s'adresser pour bénéficier

de ces aides financières pour le maintien à domicile. C'est pourquoi les Départements et les caisses de retraite viennent de leur faciliter l'accès. Un dossier unique de demande d'aides à l'autonomie pour les personnes âgées à domicile a été mis en place au niveau national. Il répond à un triple objectif : simplifier les démarches administratives des personnes âgées, renforcer l'accessibilité aux aides à l'autonomie à domicile et contribuer à l'égalité de traitement des usagers. Ce dossier est à télécharger sur le site du Département et de ses partenaires (Carsat Nord-Est, MSA Sud Champagne, GIE Aptitude). On peut aussi le retirer en version papier dans de nombreux lieux, comme les centres hospitaliers, les centres médico-sociaux, les centres communaux d'action sociale, les Maisons France Services, les mairies, etc.

// [aube.fr](http://aube.fr)



## PATRIMOINE

# La Route des Châteaux de l'Aube

Le Département lance, ce printemps, la Route des Châteaux de l'Aube. Le site Internet qui lui est consacré met en valeur 29 châteaux. Il en révèle la diversité architecturale, de forme ou de taille, et montre comment ils ont façonné l'histoire des communes aubois. La Route des Châteaux propose des photos et des vidéos exclusives. Elle présente les personnages célèbres qui ont occupé ces édifices, ainsi que des anecdotes et documents d'archives.

// [route-chateaux-aube.fr](http://route-chateaux-aube.fr)

## PRÉVENTION

# Dénoncer le harcèlement de rue

*Parcours de combattantes* est un court-métrage réalisé par et avec des Aubois dans le cadre d'un atelier de formation aux métiers du cinéma de l'association Troyes Dimensions. Il retrace l'histoire de deux trentenaires victimes de harcèlement de rue. Objectif : sensibiliser les jeunes au fléau des violences faites aux femmes. Plusieurs projections-débats ont déjà eu lieu à la Maison des Jeunes de Romilly, à L'Aiguillage à Poliset ou au cinéma Utopia à Pont-Sainte-Marie. *Parcours de Combattantes* a aussi vocation à être diffusé dans des collèges et lycées. Le Département avait permis à l'équipe de tourner au collège des Jacobins à Troyes.





## PARTENARIAT

## Y Schools s'engage sur l'autisme

Y Schools a récemment signé un partenariat avec l'Institut régional du travail social de Champagne-Ardenne. Objectif : sensibiliser aux troubles du spectre autistique (TSA) qui toucherait un français sur cent. Cela passe par des conférences et des formations courtes ou diplômantes pour aider les professionnels à mieux accompagner ceux qui en souffrent.

// [pfep.yschools.fr](http://pfep.yschools.fr)

## LOISIRS

## LA RANDONNÉE, C'EST LE PIED !



C. Ferrand

**À** travers la randonnée, le Département encourage une pratique sportive et incite les touristes à découvrir les plus beaux sites de l'Aube. Acteur essentiel du balisage et de l'entretien des sentiers, le Comité départemental de randonnée pédestre, présidé par Dominique Leblond, s'est vu attribuer en 2023 une subvention de plus de 7 000 euros pour assurer ses missions. Soixante-dix bénévoles formés par le comité sillonnent chaque année les parcours afin de s'assurer de leur viabilité. Pour que les marcheurs arpentent le département en toute sécurité, le comité mène un travail important avec les collectivités, mais aussi les propriétaires privés quand certains chemins traversent leurs terrains. Il s'occupe en premier lieu des sentiers de grande randonnée (GR). Il y en a 1 053 kilomètres dans l'Aube,

dont une partie de celui de Saint-Jacques-de-Compostelle et de la Via Francigena. Il gère aussi les chemins de grande randonnée de pays (GRP) et les itinéraires de promenade (PR) – des boucles de 5 à 20 kilomètres accessibles à tous et balisées en jaune. D'ici à 2024, 24 nouveaux sentiers doivent être aménagés dans la Côte des Bar. Certains existaient déjà, mais n'étaient plus assez bien identifiables, comme le circuit des Cadoles ou le Chemin de Renoir à Essoyes. D'autres, totalement nouveaux, ont été répertoriés et cartographiés. Pour chacun d'eux, le comité départemental de randonnée pédestre prépare un topoguide décrivant les parcours et leurs points remarquables (patrimoine, architecture, environnement, etc.).

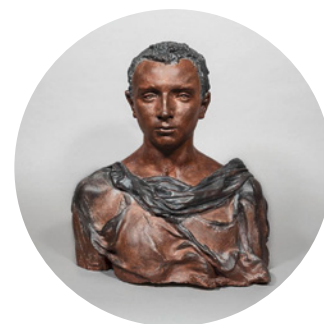
// [aube.ffrandonnee.fr](http://aube.ffrandonnee.fr)

## Avec le SUMA !

**MOTOBALL.** La saison 2023 du SUMA, champion de France en titre, débute en avril. Le Département soutient le club troyen. Il finance avec la Ville de Troyes, à parts égales, la modernisation du stade Gaston-Arbouin, dont le coût total est estimé à près de 8 millions d'euros. La tribune historique sera détruite en fin d'année, et la nouvelle doit être livrée d'ici à fin 2024. Un soutien financier au projet de documentaire du SUMA sur l'histoire du motoball dans l'Aube a aussi été récemment apporté.

## Jeune Romain en Pologne

**CULTURE.** Le Département prête au musée national de Varsovie un plâtre patiné de Camille Claudel pour l'exposition « Camille Claudel – Les sculptrices polonaises du XIX<sup>e</sup> siècle » du 27 avril au 27 août. L'opération se fait en partenariat avec le musée Camille-Claudé de Nogent-sur-Seine où l'œuvre est habituellement exposée. Acquis par le Département en 2017, ce buste baptisé *Jeune Romain* représente le frère de l'artiste et est essentiel à la compréhension de son travail.



## Avalleur s'agrandit

**PATRIMOINE.** À Bar-sur-Seine, le Département a acquis un bâtiment jouxtant le logis de la commanderie templière d'Avalleur afin de reconstituer progressivement le site historique de la commanderie, dont il est propriétaire. Dès le printemps, des animations sont proposées par le Département (expositions, *escape game*, fête médiévale, etc.) pour faire revivre l'un des rares ensembles français conservés de l'époque des Templiers, riche de neuf siècles d'histoire. Coût d'acquisition : 230 000 euros.



BENJAMIN VILFLOSE

## Du pain sur la planche



Le pétillant boulanger-pâtissier savinien de 34 ans en a déjà passé 20 à régaler les papilles.

**T**out a commencé lors d'un stage de découverte. « J'y suis allé, car j'avais un brin de gourmandise », sourit Benjamin. Puis la passion l'a emporté. D'abord formé à la pâtisserie dans de grandes maisons (Dalloyau, hôtel Bristol), il découvre ensuite les plaisirs du pain et devient boulanger « sur le tas ». Lassé de la vie parisienne, il ouvre, avec sa femme Sandy, une première boulangerie-pâtisserie dans l'Yonne en 2014. Trois ans plus tard, c'est le coup de cœur pour Sainte-Savine ! Un choix gagnant car « on a réussi à faire de belles choses » ! Ses titres de la meilleure baguette tradition de l'Aube et son passage dans l'émission « La Meilleure Boulangerie de France », Benjamin les dédie à son équipe dont il se dit « fier » et à qui il accorde une grande confiance. Mais sa plus belle récompense, « c'est d'ouvrir tous les matins et se dire qu'on va faire plaisir aux gens ». Un plaisir un peu gâché ces derniers temps par la hausse des prix de l'énergie et des matières premières. Benjamin pousse même un cri d'alarme et rappelle que « la baguette est inscrite à l'Unesco, mais bientôt, il n'y aura plus d'artisans pour la faire ! » C'est pourquoi il mise sur la transmission. Benjamin surnomme affectueusement ses apprentis « les bonnes branches ». Avec un patron si attentionné, elles ne sont pas près de rompre.



WENDY LAWSON

## Cœur de Gazelle

La handballeuse aux cinq sélections nationales joue sa dernière saison en N2 au Rosières-Saint-Julien Handball (RSJH).

« **S**'il n'y avait pas eu Cathy Mayayo, je ne serais pas revenue. » L'été dernier, Wendy pense à sa reconversion professionnelle et croit bien ranger ses maillots au placard. Mais quand Cathy, l'entraîneuse emblématique du RSJH où elle a débuté, doit remplacer une joueuse blessée, elle n'hésite pas à renfiler la tenue des Gazelles. Même si l'arrière gauche vit désormais à 600 kilomètres, leurs liens sont restés forts. « C'est ma maman de cœur, se confie la handballeuse. Elle m'a inculqué les valeurs importantes pour réussir dans la vie. » Cathy décèle son potentiel à 12 ans, puis veille sur sa protégée quand elle est admise au pôle espoirs de Besançon. Passée professionnelle, Wendy monte en 1<sup>re</sup> division avec Nantes – « Mon objectif quand je suis partie de Rosières » – et est élue meilleure espoir de la Ligue féminine en 2014. La même année, l'Auboise revêt « euphorique » le maillot bleu. Malheureusement, une blessure de jeunesse mal soignée à l'épaule gâche sa progression. Après la naissance de sa fille, Wendy s'engage dans un club de niveau inférieur pour concilier vie sportive et vie de famille. Elle devient maman d'un garçon fin 2020. À 31 ans, à l'issue d'une carrière marquée par des choix assumés, la sancéo-caillotine ne regrette rien : « J'ai toujours fait ce que j'avais envie ; je suis bien dans mes bottes, là où je voulais être ! »





BUDGET 2023

# Volontaire et réaliste



**C'est dans un contexte difficile et incertain que les élus départementaux ont adopté le budget 2023. Malgré tout, le Département conserve une forte capacité d'action au bénéfice de tous les Aubois et engage des chantiers essentiels pour le dynamisme et l'avenir du territoire.**

Texte  Thomas Pasquier. Photos  Studio OG.

Les étudiants de l'EPF bénéficieront d'un nouveau bâtiment à la rentrée 2023, grâce au Département.



Le Département de l'Aube  
emploie 185 agents  
routiers qui entretiennent  
4 500 kilomètres de  
routes départementales.

**F**ace aux conséquences de la crise sanitaire, à l'incertitude du contexte international et à l'inflation, maîtriser les finances de la collectivité nécessite vigilance et responsabilité pour répondre au mieux aux besoins des Aubois. Grâce à une gestion responsable depuis de nombreuses années, le Département ne renonce à aucune de ses actions en 2023. Avec un autofinancement (28 millions d'euros [M€]), certes en baisse, mais toujours satisfaisant, il maintient un programme d'investissement ambitieux pour le territoire et ses habitants. Afin de soutenir cette politique volontariste et d'amortir la hausse des dépenses de fonctionnement, les élus prévoient un recours à l'emprunt pour équilibrer le budget : 59 M€ ont été inscrits. Une première depuis 2016. La dette reste maîtrisée puisque le délai de désendettement est de moins de un an, soit très nettement inférieure à ceux des Départements de taille comparable.

## Proche des Aubois

Mission première du Conseil départemental, l'action sociale voit son budget augmenter de près de 15 M€. Une nécessité pour garantir une aide aux plus fragiles et s'adapter aux nouveaux enjeux de société. Bénéficiant à près de 9 000 allocataires, le versement du revenu de solidarité active (RSA) représente 59 M€ en 2023. Chef de file de la politique menée en faveur des personnes âgées, le Département y consacre cette année près de 54 M€. Son rôle est essentiel pour anticiper les conséquences du vieillissement de la population et gommer les inégalités, puisque les seniors aubois ont un niveau de retraite moyen faible. Ainsi, 4 500 Aubois de plus de 60 ans bénéficient de l'allocation personnalisée

“ La solidarité est notre priorité, notre première mission. Nous renforçons les dispositifs d'aide à nos concitoyens les plus fragiles et les plus exposés à cette situation de crise et d'incertitudes. Nous répondons aussi à ces situations par de nouveaux dispositifs simples, lisibles, accessibles pour les bénéficiaires.

PHILIPPE PICHERY,  
président du Conseil départemental

d'autonomie (APA), accordée, financée et gérée par le Conseil départemental. Le programme global pour les personnes en situation de handicap représente quant à lui 44 M€. Pour rendre plus performants les dispositifs d'aide aux personnes âgées ou handicapées, le Département les adapte régulièrement. Enfin, dans le domaine de l'action sociale, les actions pour l'enfance et la famille s'élèvent à près de 43 M€. Elles sont marquées cette année par un soutien renforcé aux nouveaux parents et le développement du centre de santé sexuelle (*lire page 20*).

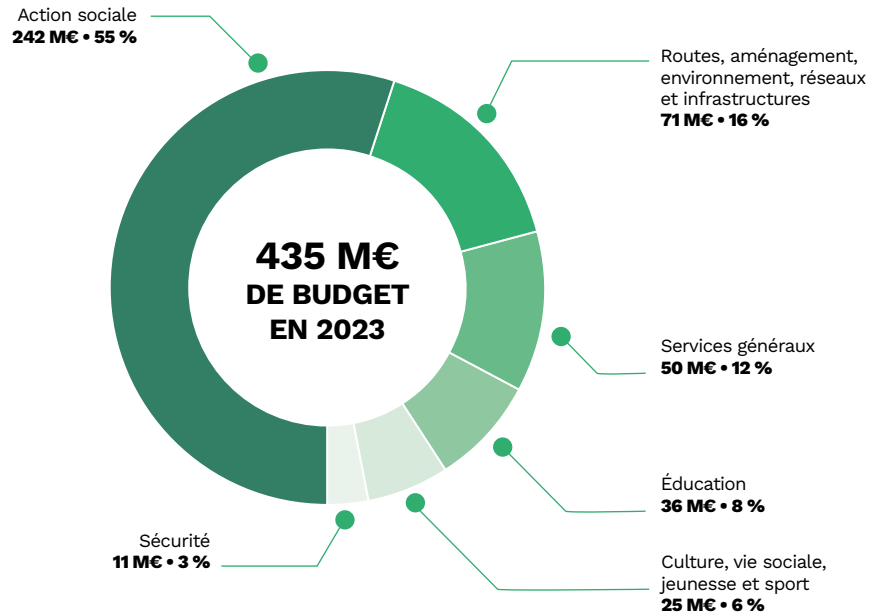
## Garantir l'attractivité du territoire

La collectivité s'attache à faciliter le quotidien des Aubois. Cela se caractérise par un choix fort dans sa gestion des collèges avec un tarif bloqué des cantines à 3,21 euros. Les conseillers départementaux sont par ailleurs attentifs à garantir la vitalité du territoire. Le dynamisme de l'Aube ne





## RÉPARTITION DES DÉPENSES PAR DOMAINE D'INTERVENTION



En hausse de près de 6 % par rapport à 2022, le budget du Département de l'Aube s'élève cette année à 435 millions d'euros (M€). L'action sociale, cœur de l'action du Département, en occupe plus de la moitié (242 M€). Insertion, aide au logement, soutien aux personnes âgées ou en situation de handicap, accompagnement de l'enfance, inclusion numérique : ces solidarités humaines s'exercent au quotidien pour les Auboisiens. Parmi les autres principaux postes de dépenses, on trouve l'aménagement du territoire (routes, aménagement foncier, équipements, grands chantiers, etc.) l'environnement, les réseaux et les infrastructures. L'éducation, avec notamment la gestion des collèges publics et de ses personnels techniques et de restauration représente 36 M€.

serait rien sans ses associations. Elles peuvent compter sur le soutien renforcé du Département : 4 M€ de subventions (dont l'enseignement supérieur). Dans un autre domaine, une bonne gestion des routes départementales (34 M€) participe au bien-être et à la sécurité des Auboisiens. La politique touristique engagée – 1,7 M€ de contribution au budget de l'Agence départementale du tourisme – permet aussi de rendre le territoire plus attractif et porte ses fruits pour l'économie auboise.

### Investir pour demain

Le haut niveau d'investissement prévu (101,5 M€) pour 2023 renforce l'attractivité territoriale en soutenant l'activité des entreprises locales. Parmi les grands projets déjà engagés, la Cime – Complexe international multisport-escalade – et l'extension de l'EPF-École d'ingénieurs s'achèveront dans les prochains mois. D'autres sont en cours ou se préparent : reconstruction du collège de Sainte-Savine, construction

### LE BUDGET 2023 EN CHIFFRES



## 435 M€

C'est le budget du Département pour 2023.



## 101,5 M€

C'est le montant prévisionnel de l'investissement du Département pour 2023.



## 3900

C'est le nombre d'emplois financés directement ou indirectement par le Département pour ses actions sociales et médico-sociales.

du centre médico-social de La Chapelle-Saint-Luc (4,5 M€), rénovation énergétique de l'Université de technologie de Troyes, restauration de la chapelle d'Avalleur, etc. Plusieurs opérations nouvelles vont prochainement voir le jour ou sont à l'étude : requalification du Centre sportif de l'Aube (1,7 M€), études pour la réhabilitation de collèges ruraux (Bouilly, Nogent-sur-Seine, Méry-sur-Seine, etc.) et agrandissement de la Maison du Parc naturel régional de la forêt d'Orient, voies vertes Dienville – Montier-en-Der et Crancey – Nogent-sur-Seine, etc. Cette politique d'investissement et le soutien financier aux projets des communes et intercommunalités (*lire page 14*), font du Département un pilier essentiel au dynamisme local.



# Volontaire et réaliste



## L'EPF voit plus grand

Fidèle à sa politique de soutien à l'enseignement supérieur, le Département construit l'extension de l'EPF-École d'ingénieurs. Elle sera achevée pour la rentrée 2023.

## Soutenir les étudiants

Pour la première fois, le montant alloué aux bourses départementales d'études dépasse la barre symbolique des 500 000 euros. Objectif : favoriser la poursuite d'études des jeunes aubois dans l'enseignement supérieur. En 2022, 1122 bourses avaient été attribuées (montant moyen : 433 euros par étudiant).

## Rénovation dans les gendarmeries

Le Département est propriétaire de 13 gendarmeries. Un diagnostic du parc immobilier a été réalisé en 2022. Un programme pluriannuel de rénovation est mis en place (toitures, rénovation intérieure, etc.) permettant une mise aux normes énergétiques.

## FACILITER LE RETOUR À L'EMPLOI

### INSERTION PROFESSIONNELLE

Depuis la nouvelle mandature, le Département a renforcé son travail sur l'insertion professionnelle, en partenariat avec les chambres consulaires. Ce sont 8 M€ qui sont inscrits au budget 2023. Objectif : accélérer le retour à l'emploi des bénéficiaires du RSA en sensibilisant les entreprises et en levant les freins socio-professionnels (financement de garde d'enfants, de réparation automobile, etc.). Une attention particulière est portée aux autoentrepreneurs et aux indépendants.

## Une ambition réaffirmée

### COLLÈGES

La réhabilitation des collèges publics fait partie des priorités du Département. Le collège Paul-Langevin de Sainte-Savine était le dernier à ne pas avoir bénéficié de rénovation depuis 1986, date de sa reprise en gestion. Pour répondre à l'augmentation du nombre d'élèves et en raison du vieillissement des bâtiments, il va être entièrement reconstruit. Des locaux éphémères accueilleront les collégiens dans le parc voisin. Le coût total est estimé à 33 M€. La procédure de désignation du maître d'œuvre et les études démarrent cette année. Les travaux commenceront en 2025. Des opérations de rénovation importantes sont aussi prévues ou à l'étude pour les collèges Jean-Jaurès (Nogent-sur-Seine), Pierre-Labonde (Méry-sur-Seine), Max-Hutin (Bouilly), Gaston-Bachelard (Bar-sur-Aube) et La Voie Châtelaine (Arcis-sur-Aube).



Studio OG

## Projets structurants, suite

Depuis 2017, le Département a mis en place un plan de soutien aux projets structurants portés par les communes, les intercommunalités et les associations



afin de soutenir leurs initiatives. Près de 59 M€ d'aides ont déjà été engagés pour 169 projets. En 2023, le Département consacre encore 25 % de ses crédits d'investissement aux collectivités locales et 10 M€ sont prévus. Ces projets répondent à des besoins de la vie de tous les jours : maisons de santé pluridisciplinaires, équipements sportifs (photo), structures pour la petite enfance, etc. Ils anticipent aussi le développement futur avec l'acquisition de réserves foncières et l'aménagement de friches industrielles ou commerciales.

S. Bordier



“ Notre objectif : rester un pilier essentiel au territoire et contribuer à améliorer la vie des Aubois, malgré les incertitudes. Notre capacité d'action nous permet de garantir le soutien aux publics en difficulté et de poursuivre les grands chantiers. Nous maintenons une politique ambitieuse pour équiper le territoire et accompagner les communes, les intercommunalités et les associations.

MARIE-NOËLLE RIGOLLOT, première vice-présidente du Conseil départemental





## Valoriser les professionnels du secteur médico-social



Le Bonheur des gens

Pour mener à bien ses missions sociales et médico-sociales, le Département emploie directement 341 agents départementaux et 231 assistants familiaux. Il souhaite aussi renforcer

l'attractivité des nombreux emplois qu'il finance dans les établissements médico-sociaux et dans les services d'aide à domicile. Le Département alloue de nouveaux moyens et élabore un projet d'établissement au centre départemental de l'enfance. Il a renforcé l'accompagnement des assistants familiaux et a mis en place un suivi des évolutions de salaire pour une meilleure attractivité des carrières dans les associations et les établissements de l'enfance. Pour favoriser l'autonomie à domicile des personnes âgées ou en situation de handicap, les services d'aide et d'accompagnement à domicile sont aussi désormais mieux soutenus.

## 1 000 premiers jours de l'enfant

### FAMILLES

Parmi les actions en place, les parents peuvent bénéficier gratuitement de 20 heures de soutien à l'arrivée du bébé (bien-être du nourrisson, démarches administratives, etc.). Il est assuré par un technicien de l'intervention sociale et familiale de l'Association départementale d'aide familiale à domicile, cofinancé par le Département, la caisse d'allocations familiales (CAF) et la Mutualité sociale agricole (MSA).



## Remise à niveau des lignes de fret

Pour soutenir l'activité économique et agricole et limiter le nombre de camions sur les routes départementales, la collectivité participe à la remise à niveau des lignes de train de fret Coolus-Luyères et Troyes-Polisot (1,2 million en 2023).

## La Cime arrive

Le complexe international multisport-escalade – dit la Cime – sera livré cet été. D'un coût de 19,2 M€, elle est principalement financée par le Département avec le soutien de la Région Grand Est et de l'État.

## Un nouveau littoral à Mesnil-Saint-Père

La première phase de la requalification du front de lac s'élève à 4,2 M€ pour le Département. Elle se concentre sur le stationnement à l'entrée de Mesnil-Saint-Père, côté village.

## L'habitat inclusif pour les personnes en situation de handicap

Le Département engage 13 M€ en 2023 pour favoriser le maintien autonome et à domicile des personnes en situation de handicap. Elles sont de plus en plus nombreuses à souhaiter choisir leur habitat et les personnes avec qui le partager. Ainsi, le Département développe avec la Caisse nationale de solidarité pour l'autonomie (CNSA) des habitats inclusifs. À mi-chemin, entre le logement traditionnel et l'accueil en établissement, ces habitats permettent de mener un vrai projet social avec les personnes en situation de handicap et d'adapter les services à leurs besoins. Cet habitat partagé est aussi mis en œuvre pour les seniors, assorti d'une nouvelle prestation : l'aide à la vie partagée (AVP), pour un montant de 300 000 euros.



S. Bordier

Le budget augmente de près de 24 M€ par rapport à 2022. Les finances du Département sont saines, même si nous sommes de plus en plus dépendants de l'État. Au regard du contexte, il faut souligner le maintien d'un haut volume d'investissement et le renforcement des moyens dans le domaine des solidarités humaines.

**PHILIPPE DALLEMAGNE,**  
vice-président du Conseil  
départemental chargé des finances



## DES AIDES RENFORCÉES

### LOGEMENT

Le fonds de solidarité pour le logement (FSL) accorde des aides financières aux ménages en difficulté pour payer les dépenses liées à leur logement (factures, loyers, etc.). Face à la hausse des prix de l'énergie, le Département renforce ce fonds pour atteindre 1 M€ en 2023. L'an passé, près de 2 000 foyers en ont bénéficié.



Conifères, feuillus : l'Aube regorge d'arbres majestueux, pluricentennaires, originaux ou à l'histoire singulière. Créée il y a quelques mois, l'association Arbres remarquables de l'Aube les recense et les valorise. Un patrimoine naturel exceptionnel à découvrir... et à protéger !

Texte  Thomas Pasquier. Photos  Arbres remarquables de l'Aube.

### LE CHÊNE SESSILE DE VOSNON

Classé parmi les dix plus beaux arbres de France, c'est probablement le plus vieux du département : au moins 800 ans ! Ce « pied cornier » servait de bornage, car il était situé à la corne, c'est-à-dire à la croisée, de trois propriétés forestières. En 2020, un coup de vent l'a en partie sectionné.

# Arbres remarquables



### LE TILLEUL DE SULLY DE MESNIL-SAINT-LOUP

Il date de la fin du XVI<sup>e</sup> siècle. Sully, surintendant des finances de Henri IV et grand voyer de France, ordonna alors que l'on plantât un tilleul (ou un orme) devant l'église ou sur la place de chaque village de France.



### LE TILLEUL EN CÉPÉE DE PONT-SAINTE-MARIE

Au cœur du parc Lebocey, cet arbre de 40 mètres est caractérisé par plusieurs tiges partant de la souche (la cépée), ce qui lui donne une forme étonnante.







**LE TULIPIER DE VIRGINIE  
DE COURSAN-EN-OTHE**

Haut de 35 mètres et âgé de près de 400 ans, il va devenir de plus en plus remarquable. Sa circonférence d'environ 5 mètres grandit encore, car l'arbre est isolé dans un parc et peut continuer à s'épanouir.

À admirer au début de l'été : ses fleurs ressemblent à des tulipes !



**LE SOPHORA DU JAPON  
DES LOGES-MARGUERON**

Comme son nom ne l'indique pas, cet arbre est originaire de... Chine ! Celui du parc du lycée forestier de Crogny est remarquable d'un point de vue esthétique. Son port retombant forme un épais rideau de verdure autour de son tronc.



**LE CHÊNE QUINTAMELLE  
DE CORMOST**

Situé en forêt domaniale d'Aumont, il est remarquable par ses cinq troncs espacés partant d'une même souche et s'élançant droit vers le ciel.

**En savoir plus**

**CRITÈRES**

L'âge, la taille, la beauté, l'histoire et les légendes associées, etc., comptent pour être reconnus comme arbre remarquable de France. Une commission nationale valide ou non les demandes de labellisation.

**PASSION**

Joël Gilbert, correspondant local de l'association nationale A.R.B.R.E.S. et fondateur d'Arbres

remarquables de l'Aube, réalise un inventaire participatif et recueille les demandes de labellisation.

// arbresremarquablesaube@gmail.com

**CARTE**

Retrouvez les arbres remarquables de l'Aube répertoriés, avec une fiche pour chacun : lieu, accès, description, etc.

// arbresremarquablesaube.gogocarto.fr

**PARTICIPATIF**

Vous aussi signalez un arbre remarquable en remplissant le formulaire sur le site de l'association. Il peut se situer sur un terrain privé ou public. Un bénévole de l'association ou un professionnel se rendra sur place.



# 70 ans de proximité au quotidien

**L'ADMR, réseau national associatif de services à la personne, œuvre dans l'Aube depuis 1953. Toujours très active en ruralité – son acronyme initial signifiant Aide à domicile en milieu rural –, l'ADMR s'est progressivement réinventée « pour tous, toute la vie, partout », comme le résume son slogan.**



**B**énéficiaire, salarié, bénévole : c'est le triangle d'or de l'ADMR ! Née avec la création d'une première association à Verrières, la fédération ADMR de l'Aube en compte aujourd'hui 36. Toutes sont basées sur le même modèle : professionnels du soin et de l'aide à domicile côtoient des bénévoles engagés pour les 4 000 personnes accompagnées. Diversification des services à domicile, interventions en ville : l'ADMR s'est adaptée au fil des années face aux nouveaux besoins. Son sauvetage et sa restructuration par Philippe Pichery en 2012, suivis de la présidence de Pauline Steiner, conseillère départementale, ont redynamisé la fédération. « On mène un vrai projet de société pour faciliter la vie des plus fragiles autour de quatre piliers : aide, soins, prévention, lien social », explique Sébastien Dary, son directeur.

## Accompagnement et soins

L'ADMR de l'Aube aide essentiellement des personnes de plus de 70 ans ou en situation de handicap avec ses Services d'aide et d'accompagnement à domicile (SAAD) et son Service de soins infirmiers à domicile (SSIAD). Les SAAD constituent

### L'ADMR DE L'AUBE EN CHIFFRES



**650**

C'est le nombre de salariés de l'ADMR de l'Aube.



**1995**

C'est l'année où l'ADMR est devenue « l'association du service à domicile » et a commencé à intervenir en milieu urbain.



**550 000**

C'est le nombre d'heures d'aide et de soins réalisées chaque année par l'ADMR de l'Aube.

l'activité principale. Ils comptent à eux seuls 550 des 650 salariés du réseau. Ils réalisent 2 000 interventions par jour pour la toilette, la préparation des repas, le lever le coucher ou des promenades. Il s'agit d'un maillon important du maintien

à domicile. De son côté, l'équipe du SSIAD, composée d'infirmières coordinatrices et d'aides-soignantes s'occupe de plus de 200 patients. Par ailleurs, l'ADMR de l'Aube propose, pour tout un chacun, des services moins connus : entretien de la maison, jardinage et bricolage. Elle veut développer le soutien à la parentalité avec notamment la garde d'enfants.

## L'humain au cœur de l'action

Par mesure d'égalité, le tarif des interventions est le même pour tous. Car ce qui compte avant tout pour l'ADMR de l'Aube, c'est la dimension humaine. « On veut déconstruire l'idée que l'aide à domicile serait seulement un métier technique, car chaque journée est différente, riche d'échanges, et un fort lien se crée avec le bénéficiaire », précise le président Jean-Claude Marion. D'ailleurs, lors de ses embauches sur les territoires, avec une politique du « aller vers », l'ADMR de l'Aube prête une attention toute particulière aux « compétences comportementales », précise Sébastien Dary. Des formations professionnalisantes et des évolutions de carrière sont ensuite proposées en interne. Cette relation de proximité si chère au réseau est aussi entretenue par les





Une bénévole et une salariée de l'association ADMR de Nogent-Trainel échangent avec une bénéficiaire, à son domicile.

Formation en janvier 2023 de salariés des associations ADMR de la Côte des Bar à l'utilisation des aides techniques et postures d'ergonomie par des aides-soignantes du SSIAD de Bar-sur-Aube.



**OSONS!**  
le bénévolat  
ADMR

bénévoles qui réalisent 50 000 visites de courtoisie par an, simplement pour discuter, aider à remplir un document ou apporter une facture. Pour le directeur, « les 300 bénévoles du réseau ont un rôle essentiel, d'utilité sociale. Ils donnent plus de sens à l'aide à domicile en portant des valeurs fortes de citoyenneté ». Le réseau organise pour les bénéficiaires des ateliers collectifs sur la mémoire, la nutrition, le numérique et la mobilité. Ils s'inscrivent dans le pôle prévention de l'ADMR, qui travaille sur les facteurs déterminants de la prévention de la perte d'autonomie. L'ADMR dispose également, depuis deux ans, d'une équipe mobile de prévention. Elle intervient dans les établissements d'hébergement pour personnes âgées dépendantes (Ehpad) et les services médico-sociaux. Composée d'un ergothérapeute, d'un éducateur sport-santé et d'une nutritionniste, elle a pour but d'accompagner les professionnels dans leurs pratiques. Autre point essentiel : le soutien aux aidants. L'ADMR leur concocte de nombreux temps de relaxation et de soutien par une psychologue. Depuis 2022, elle a étendu cette aide aux aidants accompagnant des personnes en situation de handicap.

### Portée vers l'avenir

L'ADMR de l'Aube ne manque pas de projets pour rester « moderne ». D'ici à quelques semaines, tous les salariés disposeront d'une application de vigilance sur leur smartphone. Lors de chaque visite chez un bénéficiaire, ils apprécieront son état de santé à travers un smiley. S'il se dégrade au fil des passages, l'ADMR pourra déclencher une visite d'évaluation en lien avec les travailleurs médico-sociaux du Département. Objectif : identifier les signaux d'une perte d'autonomie et de glissement. Et si la fédération pense au bien-être de ses bénéficiaires, elle se préoccupe aussi de celui de ses équipes. Depuis 2021, elle met une voiture à disposition de ses salariés si la leur est immobilisée. Et ceux qui n'ont pas le permis de conduire peuvent utiliser une voiture sans permis. Des ateliers de sophrologie ont par ailleurs été financés en début d'année. Pour récompenser leur implication, nombre de salariés et bénévoles recevront une médaille de l'engagement lors de la soirée des 70 ans en mai. Un moment privilégié pour se souvenir de tout le chemin parcouru et tracer la voie de nouveaux défis.

// [www.fede10.admr.org](http://www.fede10.admr.org)

### OSEZ LE BÉNÉVOLAT !

L'ADMR a lancé une campagne pour recruter de nouveaux bénévoles. Aujourd'hui, la France compte 1,4 million de personnes âgées de plus de 85 ans. Elles seront 5 millions en 2060\*. D'où l'importance de trouver des volontaires pour garantir leur maintien à domicile et lutter contre l'isolement. En plus des missions d'encadrement, d'animation et d'accompagnement, les bénévoles de l'ADMR assurent la gouvernance et l'administration de chacune des associations de la fédération. Un plan de formation autour de l'écoute et des visites sera prochainement proposé. Si vous êtes intéressé(e), contactez l'association la plus proche ou remplissez le formulaire en ligne sur le site de l'ADMR de l'Aube.

\* Source : Insee.



# Bienvenue au centre de santé sexuelle

Getty Images

**Nouveau nom du centre de planification et d'éducation familiale, le centre de santé sexuelle (CSS) est un lieu d'accueil, d'écoute, de conseil et de consultation sur la sexualité et la vie affective. S'il s'adresse plus particulièrement aux jeunes, il est ouvert à tous. Géré et financé par le Département, le CSS est rattaché au service de Protection maternelle et infantile (PMI).**

**C**ontraception, infections sexuellement transmissibles (IST), interruption volontaire de grossesse (IVG), orientation sexuelle, vie de couple... Aucun sujet n'est tabou au centre de santé sexuelle (CSS). Loin de l'image faussement répandue d'un lieu incitatif à l'hypersexualisation, le CSS aide, au contraire, les jeunes à « *accorder leur cœur, leur corps et leur cerveau* », explique Adèle Vannieuwenhuyse, sage-femme, responsable du centre de santé sexuelle de l'Aube. L'approche de la santé intime est à la fois médicale, psychologique et sociale. « *On adapte l'accompagnement en fonction de l'âge et de la maturité* », précise-t-elle. Pour libérer la parole, l'accès se fait à titre gracieux, de façon anonyme et sans autorisation parentale. Le CSS s'adresse aussi aux adultes. Il est donc un lieu d'accompagnement privilégié pour poser toutes les questions liées à la vie intime.

## Lieu d'écoute et de prévention

Un rendez-vous au centre de santé sexuelle prend parfois tout simplement la forme d'un échange. Les jeunes peuvent alors en toute confiance et confidentialité s'exprimer sur la relation à l'autre, le rapport à leur corps, la puberté, les règles par exemple. Ces rencontres sont l'occasion pour les professionnels spécialisés de faire passer des messages de prévention : consentement, violences conjugales, inceste, prostitution, vaccination... La sensibilisation aux dangers du Web a été renforcée. « *La multiplication des nues [selfie partiellement ou totalement dénudé] sur les réseaux sociaux et leur impact sur la vie est une catastrophe* », alerte Adèle Vannieuwenhuyse. Le CSS met en garde contre les vidéos qui ne correspondent pas à la réalité de la vie sexuelle. La vigilance est bien sûr de mise pour la pornographie, mais pas seulement, car « *certaines émissions de*

## LE CSS EN CHIFFRES



**17,3 ans**

C'est l'âge médian du premier rapport sexuel en France selon Santé publique France\*.



**1800**

C'est, par an, le nombre de consultations au centre de santé sexuelle de l'Aube.



**3700**

C'est, en 2022, le nombre de jeunes aubois sensibilisés aux questions de la vie intime grâce à des actions de prévention du CSS dans les collèges, lycées, etc.

\* Baromètre 2016 Genre et sexualité.



## SIX QUESTIONS POUR TOUT SAVOIR

**Le centre de santé sexuelle (CSS) est le bon lieu pour s'informer sur la sexualité et en parler en toute tranquillité à une équipe spécialisée.**

### Un nouveau nom, pourquoi ?

La loi relative à la protection de l'enfance du 7 février 2022 a transformé les centres de planification et d'éducation familiale (CPEF) en centres de santé sexuelle. Les missions restent les mêmes : information, dépistage, orientation, etc.

### Qui peut s'adresser à un CSS ?

Tout le monde : mineur (même sans en avertir ses parents), majeur (avec ou sans couverture sociale), célibataire, couple, groupe... Il suffit de prendre rendez-vous.

### Où trouver le CSS de l'Aube ?

Le centre de santé sexuelle de l'Aube se trouve à Troyes. Il dispose de cinq antennes dans le département : Aix-Villemaur-Pâlis, Arcis-sur-Aube, Bar-sur-Aube, Bar-sur-Seine, Romilly-sur-Seine.

// 1, rue Charles-Gros, 10000 Troyes.  
Tél. : 03 25 73 20 06. [planification.troyes@aubes.fr](mailto:planification.troyes@aubes.fr)

*téléralité sont dangereuses en prônant le sexe et l'argent facile* ». Des actions de sensibilisation collectives sur les questions de vie affective, relationnelle et de santé sexuelle sont régulièrement organisées dans les établissements scolaires ou dans des associations accompagnant des jeunes décrocheurs, hors du système scolaire ou sans emploi.

### Prise en charge médicale

Le centre de santé sexuelle est aussi un lieu de consultation médicale en santé intime adaptée aux jeunes. Ils sont près de 900 à en bénéficier chaque année. Le CSS est habilité à leur prescrire gracieusement tous les moyens de contraception : pilule, stérilet, implant, préservatif... Il peut également délivrer la pilule d'urgence. Par ailleurs, le suivi gynécologique de prévention et la réalisation de tests de grossesse sont possibles au CSS. Autre mission importante : l'écoute et l'accompagnement pour toutes les femmes en cas d'IVG. Pour les mineures, un entretien avec un conseiller conjugal et familial est alors obligatoire pour s'assurer que son choix est bien

### Combien coûte une consultation au CSS ?

Toutes les consultations – ainsi que les actes médicaux réalisés par le CSS – sont gratuites. Elles sont prises en charge grâce au Département et à l'Assurance Maladie, qui peuvent aussi, si besoin, financer des examens médicaux complémentaires.

### Quels professionnels exercent au CSS ?

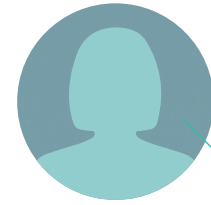
Une équipe pluriprofessionnelle propose une approche globale de la santé sexuelle, à la charnière du social, de l'éducatif et du sanitaire. Elle est composée d'un médecin, d'une sage-femme, de trois conseillers conjugaux et familiaux, d'un psychologue et de deux secrétaires accueillantes.

### Qui est informé d'une consultation au CSS ?

Personne. L'équipe du centre de santé sexuelle est tenue au secret médical absolu pour que toutes les questions liées à la vie affective et à la sexualité soient abordées sans crainte.

raisonné et qu'il n'est pas la conséquence de diverses pressions. Lors d'une IVG, le centre de santé sexuelle soutient la jeune femme dans les démarches, l'accompagne à chaque étape, puis l'oriente vers les partenaires assurant l'IVG. Par ailleurs, le CSS propose le dépistage du VIH (virus responsable du sida) et des autres IST. Un réflexe responsable qui doit se démocratiser chez les jeunes. Le rôle du centre de santé sexuelle est donc essentiel, surtout dans un département comme l'Aube où le nombre de personnes atteintes du sida est plus élevé que la moyenne nationale. Quel que soit l'accompagnement apporté, l'objectif du centre de santé sexuelle est de rassurer les jeunes et de les amener progressivement à consulter des professionnels de la médecine de ville. « *On est là pour les armer face aux futures étapes de leur vie affective* », conclut Adèle Vannieuwenhuysse.

## ILS NOUS EN PARLENT



**SABRINA\***,  
mineure  
accompagnée  
par le CSS

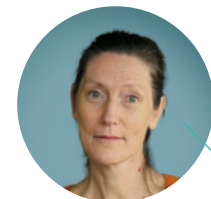
« Je viens au centre depuis quelques mois. C'est un endroit où je peux m'exprimer librement, sans jugement et sans que mes parents ne le sachent. J'y vais également parce que ça reste confidentiel dans un environnement chaleureux. Ce que j'aime bien aussi, c'est la facilité d'accès, l'accueil, la disponibilité et la compréhension de l'équipe. »

\* Le prénom a été modifié pour garantir l'anonymat.



**AMÉLIE LEQUEUX**,  
infirmière de PMI  
au CSS

« Le CSS est un endroit où les adolescents et jeunes adultes peuvent parler en toute sécurité de leur santé sexuelle sans peur de subir un jugement ou des critiques, quels que soient les motifs de leur venue. Ils sont entendus et soutenus. Je leur apporte des connaissances, les encourage à réfléchir par eux-mêmes. Je les interpelle et les protège en les prévenant des conséquences résultant des risques pris. En résumé : je les responsabilise. »



**CAROLINE POIRIER**,  
sage-femme  
de PMI au CSS

« J'ai rejoint le CSS, il y a un an et demi. Je prends plaisir à être en contact avec les jeunes, qui m'apportent une meilleure compréhension de l'époque actuelle. Il me semble qu'au centre, ils peuvent trouver un lieu d'accueil bienveillant et confidentiel pour répondre à leurs nombreuses questions sur leur vie affective, relationnelle et sexuelle. »



### AUTONOMIE

## L'ACCUEIL FAMILIAL : COMMENT ÇA MARCHE ?

**Être accueillant familial, c'est héberger une personne âgée ou en situation de handicap à son domicile.**

**P**our devenir accueillant familial, aucun diplôme spécifique n'est nécessaire. Il faut constituer un dossier d'agrément et rencontrer à son domicile les équipes de la direction de l'Autonomie. Elle évalue les compétences, les valeurs, mais aussi la conformité du logement. Une fois l'agrément délivré, une formation est organisée avant le premier accueil. Le stage a lieu dans un Ehpad pour appréhender les tâches de la vie quotidienne à réaliser avec la personne âgée ou en situation de handicap : toilette, habillage, repas, etc. Le Département contrôle ensuite la qualité de l'accueil.

### PRISE EN CHARGE INDIVIDUALISÉE

L'accueillant familial a une mission principale : garantir le bien-être et la sécurité 24 h/24 de celui ou de celle qu'il héberge. Ils signent ensemble

un contrat de gré à gré (salaire, loyer, frais d'entretien, etc.). Mais le plus important, c'est le lien qui se crée entre l'accueillant et l'accueilli. Le dispositif assure une bonne qualité de vie à la personne âgée ou en situation de handicap. Jamais seule, elle dispose d'une chambre dédiée qu'elle peut aménager à sa guise et a accès à toutes les pièces de vie commune du logement. Elle participe donc aux activités familiales et peut bien sûr recevoir la visite de ses proches. L'accueillant familial exerce sa mission au sein de son domicile, lui permettant ainsi de concilier sa vie familiale et professionnelle. La présence d'une

équipe de suivi de l'accueil et de professionnels de santé libéraux apporte soutien et aide à l'accueillant. Quand il part en vacances, un remplaçant se rend à son domicile pour ne pas perturber les habitudes de la personne accueillie. Le dispositif permet donc de garantir l'autonomie et le bien-être des personnes ne pouvant plus rester chez elles, mais ne souhaitant pas vivre en hébergement collectif.

// Département. Pôle des solidarités, direction de l'Autonomie - Accueil familial PA-PH, Cité administrative des Vassales, CS 50770, 10026 Troyes Cedex.

Tél. : 03 25 42 49 53. [accueil.familialpaph@aubes.fr](mailto:accueil.familialpaph@aubes.fr)

// Retrouvez la brochure *Devenir accueillant familial* sur [aubes.fr](http://aubes.fr) ou demandez-la en version papier à : Département de l'Aube, BP 394, 10026 Troyes Cedex.



### MOBILITÉ

## Une prime de 100 euros pour covoiturer

**L'État a mis en place, depuis le 1<sup>er</sup> janvier, une prime de 100 euros pour les covoitureurs conducteurs. Profitez-en pour vous lancer sur la plateforme de courtes distances Karos, soutenue par le Département et Troyes Champagne Métropole ! Pour aller travailler, voir un match de l'ESTAC, un spectacle...**

### 1 PROPOSER 10 COVOITURAGES

Si vous n'avez pas proposé de trajets sur une plateforme de covoiturage depuis 2020, vous êtes éligibles à la prime en réalisant 10 covoiturages en 3 mois. Téléchargez l'application Karos et transportez vos premiers passagers pour des trajets du quotidien (moins de 80 kilomètres) dans l'Aube !

### 2 OBTENIR LA PRIME

Dès qu'un passager a réservé sa place, vous débloquez la prime ! Sur Karos, vous la recevez en deux versements, sans démarche particulière. Un premier versement de 50 euros est réalisé lors de votre premier trajet et le second au dixième covoiturage. Vous utilisez la prime à votre guise puisqu'elle est versée sur votre compte en banque. Vous ne pouvez l'obtenir qu'une seule fois et via une seule plateforme.

### 3 DEVENIR PASSAGER : GAGNANT AUSSI !

Pour compléter la prime de l'État aux conducteurs, Karos offre aux nouveaux passagers leurs 10 premiers trajets. Si vous n'avez pas de voiture, c'est le moment de tester le covoiturage !

// [karos.fr](http://karos.fr)



## Du covoiturage dans l'air(e)

Le Département poursuit l'aménagement d'aires de covoiturage à proximité de l'A5 et de l'A26. Après celle de Torvilliers à l'été 2022, les aires de Buchères, Magnant, Thennelières et Vulaines – offrant toutes 49 places + 1 borne de recharge – sont mises en service en ce printemps 2023. D'autres aires sont prévues à Charmont-sous-Barbuise et Ville-sous-la-Ferté. Le coût des travaux, dont le Département est maître d'ouvrage, est subventionné par les sociétés autoroutières.



## EN BREF

Infos, actus, conseils, nouveautés...

### Oui Pub

Depuis le 1<sup>er</sup> janvier 2023 dans Troyes Champagne Métropole, si vous n'avez pas collé l'étiquette « Oui Pub », sur votre boîte aux lettres, vous ne recevez plus d'imprimés publicitaires. Objectif : limiter le gaspillage de papier. La presse et l'information des collectivités – dont *L'Aube nouvelle* – ne sont pas concernées.

### Le Département recrute... : cliquez !

Tous les premiers mercredis du mois, retrouvez sur nos réseaux sociaux le résumé des offres d'emploi du Conseil départemental de l'Aube. Elles sont disponibles en ligne en permanence sur notre site Internet.  
// [www.aube.fr/166-offres-d-emploi.htm](http://www.aube.fr/166-offres-d-emploi.htm)

### « Le Département en action », version radio

Chaque troisième vendredi du mois à 11 h 30, retrouvez le magazine radio du Département sur deux radios locales associatives : Thème Radio (90,3 MHz) et Troyes Aube Radio (94,4 MHz). Les émissions sont ensuite disponibles en podcast.  
// [themeradio.fr](http://themeradio.fr)  
[troyesauberadio.fr](http://troyesauberadio.fr)

### Toujours plus d'Aubois

Selon le dernier recensement de l'Insee, l'Aube compte 311 435 habitants, soit 1 193 de plus que l'année précédente (population légale au 1<sup>er</sup> janvier 2020). Dans le Grand Est, seuls l'Alsace et la Moselle sont aussi en croissance démographique.

### Une navette de bus pour les étudiants

La TCAT a mis en place une navette étudiante (du lundi au vendredi) passant par la gare, les différents campus troyens et les principaux logements étudiants. Elle effectue dix rotations par jour. Cette ligne 10 est aussi accessible à tous.  
// [tcat.fr](http://tcat.fr)

## ÉCONOMIE SOCIALE ET SOLIDAIRE

### Le dispositif local d'accompagnement

Porté dans l'Aube depuis 2011 par la Ligue de l'enseignement, le dispositif local d'accompagnement (DLA) aide les structures d'utilité sociale employeuses, ou souhaitant le devenir. Il s'agit essentiellement d'associations. Plus de 400 en ont déjà profité.

#### OUVERT À TOUTES LES ASSOCIATIONS

Si elle emploie au moins un salarié, votre association peut bénéficier du DLA, qu'elle se trouve en ville ou à la campagne, qu'elle soit culturelle, éducative, médico-sociale ou sportive par exemple. Le dispositif ne s'adresse pas qu'aux associations en difficulté. Une structure qui se porte bien peut y faire appel pour se renouveler ou préparer l'avenir.

Le DLA fonctionne pour tous les types de besoin : gouvernance, modèle économique, relation partenariale, communication, etc. Le DLA ne coûte rien aux associations. Il est pris en charge par l'État, la CDC-Banque des Territoires et les collectivités locales.

#### ACCOMPAGNEMENT PERSONNALISÉ

Après un diagnostic avec la chargée de mission du DLA, vous identifiez

les problématiques de votre association. Un plan d'accompagnement spécifique vous est alors proposé sur quelques semaines ou plusieurs mois.

Si nécessaire, le DLA fait appel à des consultants sur certains points particuliers ou met en lien avec d'autres structures. Un bilan est ensuite effectué pour analyser les effets du travail mené. Si plusieurs associations ont les mêmes difficultés, des accompagnements collectifs peuvent aussi être organisés.

#### DÉMARCHE VOLONTARISTE

Faire appel au DLA demande à l'équipe de votre association d'y consacrer du temps pour pérenniser et développer vos emplois. Les membres du conseil d'administration, du bureau et les salariés sont associés à la démarche. « On ne fait pas à leur place, mais avec eux », explique Ghislaine Blin de Saint-Ours, chargée de mission DLA.

// DLA Aube – Ligue de l'enseignement, 15, avenue d'Echenilly, 10120 Saint-André-les-Vergers.  
Tél. : 03 25 82 68 63. [laligue10.org/dla](http://laligue10.org/dla) – [dla10@laligue10.org](mailto:dla10@laligue10.org)



Le Bonheur des Arts

### ORCHESTRE SYMPHONIQUE DE L'AUBE

## Bientôt une association !

Le Département, fondateur en 2001, de l'Orchestre symphonique de l'Aube, propose la création d'une association des Amis de l'Orchestre symphonique de l'Aube pour fédérer les fidèles de cet atout culturel de notre territoire. Si vous souhaitez participer activement à la démarche ou être simplement informé de son avancement, alors envoyez-nous vos coordonnées ! Et si vous avez des suggestions, des idées d'actions que l'association pourrait proposer, n'hésitez pas à nous les partager !

### FAITES-VOUS CONNAÎTRE !

Nom : .....

Prénom : .....

Adresse : .....

Code postal : .....

Ville : .....

E-mail : .....

JE SOUHAITE M'IMPLIQUER ACTIVEMENT

JE SOUHAITE ÊTRE INFORMÉ

Bulletin à envoyer complété à :  
Département de l'Aube, Valérie Grellet,  
BP 394, 10026 Troyes cedex  
ou par mail à [valerie.grellet@aube.fr](mailto:valerie.grellet@aube.fr)

Les informations ainsi recueillies font l'objet d'un traitement informatique de la part du Département de l'Aube et sont réservées exclusivement au protocole et à la communication de l'Orchestre symphonique de l'Aube. Elles sont conservées durant un an. Conformément à la loi « Informatique et libertés » du 6 janvier 1978 modifiée et au Règlement européen n° 2016/679/UE du 27 avril 2016, vous bénéficiez d'un droit d'accès, de rectification, de portabilité, d'effacement de vos données et de limitation du traitement. Vous pouvez également, pour des motifs légitimes, vous opposer au traitement des données vous concernant.





# La guitare

## d'Antoine Franqueville-Roy

### Une lutherie unique en France

Luthier et compositeur, Antoine Franqueville-Roy a fondé en 2019 FR Guitars, un atelier de création artisanale et de réparation de guitares et de basses électriques. Il est incubé à la Technopole de l'Aube en Champagne et soutenu par Bpifrance.

### ALLER PLUS HAUT

Aujourd'hui, sa gamme d'instruments est complète. Dans son atelier de 100 m<sup>2</sup> à Buxières-sur-Arce, Antoine peut en fabriquer jusqu'à 200 par an. Malgré la reconnaissance des musiciens – « *Ils me disent qu'ils ont rarement eu entre les mains un instrument si exceptionnel.* » –, le luthier reste prudent dans la période actuelle. Pour grandir et s'imposer comme l'un des leaders dans son domaine, il compte ouvrir son capital à de nouveaux investisseurs.

// [frguitars.com](http://frguitars.com)



### Les quatre saisons

Antoine a créé quatre modèles de guitares électriques, avec ou sans vibrato. Il les a baptisés Printemps, Été, Automne et Hiver en hommage aux *Quatre Saisons* de Vivaldi. Elles sont sculptées à la main avec minutie à partir d'un bois local et durable. Une guitare d'Antoine vaut au moins 4 000 euros.



### Trois innovations

La singularité de ses guitares tient en trois innovations : électronique, microphonique et en lutherie. Elles offrent un son sans égal qui se sublime avec seulement trois contrôles (volume, timbre, sélecteur) contre une dizaine d'ordinaire. Même le vernis est une création. Plus résistant et plus écologique, il facilite le jeu des guitaristes.



### Instants d'émotion

L'intensité des notes et les nuances musicales de ses guitares haut de gamme d'exception procurent aux musiciens et au public « *de nouvelles sensations qui touchent au cœur et au cerveau.* ». Des instruments conçus pour restituer la même qualité sonore entre les mains d'un rocker chevronné ou celles d'un amateur.



### Un talent reconnu

FR Guitars a trouvé des adeptes en France, aux États-Unis, en Allemagne et en Angleterre. Antoine a reçu le trophée de l'artisanat lors de la Nuit des Réussites 2022. Et cette année, il a obtenu la qualité d'Artisan d'art de la Chambre de métiers et de l'artisanat et participe au prix Liliane-Bettencourt pour l'Intelligence de la main.





## EXPOSITION

### Châteaux de l'Aube. Mille ans d'histoire

Cette exposition mettra en avant l'histoire des châteaux, de la motte castrale médiévale au château contemporain. Plus de 200 documents, objets et œuvres d'art du XII<sup>e</sup> au XXI<sup>e</sup> siècles sont visibles : parchemins, pièces d'armement, monnaies, tableaux, statues, textiles, vaisselle... Elle permet de comprendre les fonctions du château, l'architecture, la vie de château et les restaurations au fil du temps. On découvre aussi des personnages illustres comme les comtes de Champagne. L'exposition bénéficie d'une scénographie immersive. Les objets et œuvres d'art illustrent le mode de vie de chaque époque. Une carte interactive permet de localiser tous les châteaux du département.

// À partir du 7 juin, Hôtel-Dieu-le-Comte, Troyes.

// 5 euros (accès à la Cité du Vitrail, à l'Apothicaire et à l'exposition).

// Conférences :

- le 26 mai à 18 h : Apparition, fonctions, typologie et persistance de la motte castrale aux XII<sup>e</sup> et XIII<sup>e</sup> siècles. Par Gérard Giuliano (Université de Lorraine) ;
- le 8 juin à 18 h : La vie de château au XIX<sup>e</sup> siècle. Par Éric Mension-Rigau (Sorbonne Université) ;
- le 22 juin à 18 h : Seigneurs et châteaux en Champagne méridionale à la fin du Moyen Âge. Par Paul Johnson (École nationale des chartes).

## 10 MAI

### CONCERT POUR L'UKRAINE



La troupe des enfants de l'école de danse des Joyeux Petits Souliers de Lviv, accompagnés par le chœur Orpheus. Centre de congrès de l'Aube, Troyes.

## 14 MAI

### [IN] TIME

Concert jeune public. L'Art Déco, Sainte-Savine.

## 20 MAI

### NOS RÊVES FONT DU BRUIT

Festival rock. Frustration, Rendez-vous, Ceci-dit... Chapelle Argence, Troyes.

## 27 MAI

### ELLE EST PAS BELLE LA VIE !

Chorale : Les Voix Caillotines. Chansons : Lili Cros et Thierry Chazelle. Espace Gérard Philippe, Saint-André-les-Vergers.

## 2 JUIN

### DUO EØS

Angel Villart, accordéon. Louis-Guillaume Challain Ferret, violoncelle. Par l'association Les Belles Écouteuses Concert. Temple protestant, Troyes.

## 3 JUIN

### DAVY KILEMBÉ



Scène française. Par l'association Troyes Chante. Théâtre Le Quai, Troyes.

## 10 JUIN

### LIGNE O

Lehna, chant, guitare et violon. Nicolas Cambon, trompette et basse. Nicolas Martinez batterie et percussions. Par l'association Les Belles Écouteuses Concert. Théâtre Le Quai, Troyes.

## 10 JUIN

### LES NÉGRESSES VERTES

Première partie : Joli Falzar. Gratuit. Parc de la Béchère, Romilly-sur-Seine.



## JUSQU'AU 28 AVRIL

### L'AUBE SAUVAGE

Thomas Volpoet. Photos animalières. Office du tourisme des Grands Lacs de Champagne, Brienne-le-Château.

## DU 18 AVRIL AU 18 JUIN

### DE GAULLE CHEZ VOUS

Médiathèque J. Chirac, Troyes.

## DU 2 MAI AU 2 JUIN

### WHAT A WONDERFUL WORLD!

Photographies d'Ema Nagorzanska. Espace Didier-Bienaimé, La Chapelle-Saint-Luc.

## DU 2 MAI AU 5 SEPTEMBRE

### TAL WALDMAN



Pour sa première exposition temporaire, la Cité du Vitrail accueille Tal Waldman, artiste globale, inspirée par les différentes cultures rencontrées durant ses résidences et études. Cité du Vitrail, Troyes.

## DU 6 MAI AU 11 JUIN

### DIDIER ROUSSEAU-NAVARRE

Plasticien, botaniste et mésologue. Maison du Boulanger, Troyes.

## À PARTIR DU 13 MAI

### VIE QUOTIDIENNE ET SOCIALE DANS L'INDUSTRIE DE LA BONNETERIE TROYENNE, 1880-1930

Proposée par deux étudiantes du master Patrimoine et Médiation culturelle (Université de Reims Champagne-Ardenne - Campus des Comtes de Champagne). Musée de Vauluisant, Troyes.

## JUSQU'AU 24 SEPTEMBRE

### LACOSTE, 90 ANS DE SAVOIR-FAIRE



Musée de Vauluisant, Troyes.

## JUSQU'EN DÉCEMBRE

### GRAINES D'ARTISTES - 30 ANS : UN TRÉSOR POUR L'HUMANITÉ

Œuvres de jeunes du monde entier créées pour le concours international d'arts plastiques de l'Institut mondial d'art de la jeunesse (Imaj), Centre pour l'Unesco à Troyes. Détail des lieux d'exposition dans chaque commune et toutes les informations sur [centre-unesco-troyes.org](http://centre-unesco-troyes.org)



## ORCHESTRE SYMPHONIQUE DE L'AUBÉ

## 7, 8 ET 9 AVRIL

### « DANS LA FAMILLE DES FLÛTES, JE DEMANDE LE PICCOLO »

Haendel, Mulsant, Schumann. Soliste : Anaïs Benoît, flûte piccolo. • 7 avril à 20 h 30, Bar-sur-Aube. • 8 avril à 18 h et 9 avril à 10 h 30, Centre de congrès de l'Aube, Troyes.

## 5, 6 ET 7 MAI

### APRÈS LA CHEVAUCHÉE, ACCORDEZ-VOUS UNE VALSE

Haendel, Zwilich, Wagner, Debussy, Turina, Ravel. • 5 mai à 20 h 30, Romilly-sur-Seine. • 6 mai à 18 h et 7 mai à 10 h 30, Centre de congrès de l'Aube, Troyes.

## CONCERTS

## 13 AVRIL

### 1 MUSICIEN, 1 HEURE : RENCONTRE ATOUR DE LA MUSIQUE DE CHAMBRE

Concert des grands élèves de musique de chambre et de leur professeur. En partenariat avec le Conservatoire Marcel-Landowski. Médiathèque Jacques-Chirac. Entrée libre.

## 14 AVRIL

### CORASON



Chœur (é)mouvant de neuf accordéons. L'Art Déco, Sainte-Savine.

## 29 AVRIL

### CONCERT ANNÉES 1980

Franck Derivault et son cabaret orchestre. L'Usine, Bernon.

## 4 MAI

### DÉTOUR DE BABEL

Violon et accordéon. L'Art Déco, Sainte-Savine.

## 5 MAI

### BREAK FREE : QUEEN TRIBUTE SHOW

Hommage au groupe Queen. Agora Michel-Baroin, Nogent-sur-Seine.



**SPECTACLE**

**Concert de la liberté**

Placé sous le haut patronage de la préfète de l'Aube et soutenu par le Département, ce concert est organisé par les Amis de la Fondation pour la mémoire de la déportation (AFMD) et l'Association nationale des anciens combattants et ami(e)s de la Résistance (ANACR). La violoniste Isabelle Durin et le pianiste Michaël Ertzscheid interpréteront des musiques de films évoquant la Seconde Guerre mondiale : *Le Dernier Métro*, *Le Vieux Fusil*, *Le Train*, *La Liste de Schindler...*

// 8 mai, 17 h, Centre de congrès, Troyes.  
// Entrée : 5 euros.  
Réservation au 03 25 40 15 55.  
[www.maisonduboulangier.com](http://www.maisonduboulangier.com)

**SPECTACLES**

**11 AVRIL**  
**NAVIGUER SUR LES RUINES DE L'ANCIEN MONDE**  
Musique et danse.  
Théâtre de La Madeleine, Troyes.

**12 AVRIL**  
**MARIE ITURRALDE**  
One-woman show.  
Le Troyes Fois Plus, Troyes.

**13 AVRIL**  
**VINCENT DEDIENNE**  
One-man show.  
Théâtre de Champagne, Troyes.

**14 ET 15 AVRIL**  
**FESTIVAL SCÉNOBLIQUE**  
Théâtre.  
Espace Gérard-Philippe, Saint-André-les-Vergers.

**18 AVRIL**  
**LE LAC DES CYGNES**  
Danse.  
Le Cube, Troyes.

**19 AVRIL**  
**BIENTÔT LES JO AVEC CHOUPEPTE & CACAHOUËTE**  
Jeune public à partir de 3 ans.  
Le Troyes Fois Plus, Troyes.

**21 ET 22 AVRIL**  
**LAURA CALU**



One-woman show.  
Le Troyes Fois Plus, Troyes.

**26 AVRIL**  
**CONTRETEMPS – COMPAGNIE MISTER FRED**



Duo clownesque.  
À partir de 6 ans.  
Espace Didier-Bienaimé, La Chapelle-Saint-Luc.

**5 MAI**  
**MYTHOLOGIES**



Danse, avec la compagnie du Théâtre du Corps – Pietragalla-Derouault.  
Théâtre de Champagne, Troyes.

**6 MAI**  
**ANTIGONE MA SŒUR**  
Théâtre-concert.  
Théâtre de La Madeleine, Troyes.

**12 ET 13 MAI**  
**EN ATTENDANT LE DIVORCE, MARIONS-NOUS**  
Comédie.  
Le Troyes Fois Plus, Troyes.

**13 MAI**  
**LA TRILOGIE TERRESTRE**  
Création scénique.  
Théâtre de La Madeleine, Troyes.

**14 MAI**  
**LA PÉRICHOLE**  
Opéra bouffe.  
Théâtre de Champagne, Troyes.

**14 MAI**  
**NUOVA BARBERIA CARLONI – TEATRO NECESSARIO**  
Humour musical.  
À partir de 6 ans.  
Espace Didier-Bienaimé, La Chapelle-Saint-Luc.

**14 MAI**  
**HALTE AIR ET GO – COMPAGNIE KALIGO**  
Cirque et danse.  
Parc Masson ou Agora Michel-Baroin en cas d'intempéries, Nogent-sur-Seine.

**16 JUIN**  
**APÉRO JAZZ LITTÉRAIRE**  
Musique et lecture.  
Théâtre de La Madeleine, Troyes.

**18 JUIN**  
**LES BLONDYBELL'S**  
Repas, spectacle, cabaret.  
L'Usine, Bernon.

**22 JUIN**  
**MESSMER**  
Hypnose et magnétisme.  
Le Cube, Troyes.

**30 JUIN**  
**ÉLECTION DE MISS AUBE 2023**  
Espace Davot, Bar-sur-Aube.

**RENSEIGNEMENTS ET RÉSERVATIONS**

**L'ART DÉCO**  
à Sainte-Savine.  
Tél. : 03 10 72 02 79.

**CENTRE CULTUREL**  
à La Chapelle-Saint-Luc.  
Tél. : 03 25 74 92 12.

**ESPACE DAVOT**  
à Bar-sur-Aube.  
Tél. : 03 25 27 19 05.

**ESPACE GÉRARD-PHILIPPE,**  
à Saint-André-les-Vergers.  
Tél. : 03 25 49 62 81.

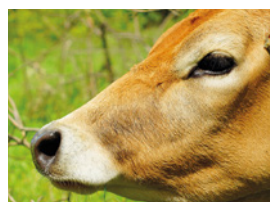
**MAISON DU BOULANGER POUR LES THÉÂTRES DE TROYES**  
Tél. : 03 25 40 15 55.



**ANIMATIONS**

**14 AVRIL, 19 MAI ET 23 JUIN**  
**RANDO VÉLO**  
Troyes.

**16 AVRIL**  
**LE DIMANCHE À LA CAMPAGNE**



Par Terres & Vignes de l'Aube.  
[www.terres-et-vignes.org](http://www.terres-et-vignes.org)

**22 AVRIL**  
**LANCLEMENT DU « TRIANGLE SECRET »**  
Escape game en extérieur.  
Maison du Parc, Piney.

**23 AVRIL, 21 MAI ET 03 JUIN**  
**ENTRE JARDINS ET VALLÉE**  
Visite thématique.  
À 15 h 30. 11 euros.  
Château de La Motte-Tilly.

**22 ET 23 AVRIL**  
**JAPAN POP SHOW**  
Le Cube, Troyes.

**26 AVRIL**  
**ATELIERS SUR LA COIFFURE**



De 3 à 7 ans le matin, à partir de 7 ans l'après-midi 5 euros.  
Musée Camille-Claudé, Nogent-sur-Seine.

**29 AVRIL**  
**RANDONNÉE AUTOUR DE VERNONVILLIERS**  
Par les Amis du Parc.  
Départ 13 h 30 devant la mairie.  
Inscriptions : 03 25 41 07 83 ou [aap.pnrfo@wanadoo.fr](mailto:aap.pnrfo@wanadoo.fr)

**11 MAI**  
**PIRANHAS**  
Ciné-rencontre.  
À 20 h. Cinéma L'Éden, Romilly-sur-Seine.

**12 MAI ET 16 JUIN**  
**MARCHÉ NOCTURNE**  
À partir de 18 h.  
Place de l'Hôtel-de-Ville, Bar-sur-Aube.

**13 MAI**  
**LE DÎNER SUR L'HERBE**



P. Maille

Devenez les hôtes privilégiés de la famille Renoir le temps d'une soirée. Sur réservation. De 18 h à 22 h. À la Maison et à l'Atelier Renoir, Essoyes.

**13 MAI**  
**NUIT EUROPÉENNE DES MUSÉES**  
Dans les quatre musées de Troyes autour du thème « La Fête du samedi soir ». De 20 h à minuit. Entrée libre.

**DU 16 MAI AU 1<sup>ER</sup> OCTOBRE**  
**OUVERTURE DE LA COMMANDERIE D'AVALLEUR**

Du mardi au dimanche de 10 h à 18 h. Visite guidée du logis et de la chapelle à 15 h. Entrée libre. Bar-sur-Seine.

**18 MAI**  
**31<sup>E</sup> JOURNÉE DES PLANTES ET 21<sup>E</sup> MARCHÉ DE POTIERS**



De 10 h à 20 h. Bergères.

**DU 22 AU 26 MAI**  
**25<sup>E</sup> FESTIVAL PREMIÈRES MARCHES**

Festival organisé par la Ligue de l'enseignement de l'Aube, mettant en lumière les jeunes talents du cinéma. Entrée libre.  
Cinéma CGR, Troyes.  
[festival-film-troyes.com](http://festival-film-troyes.com)

**28 MAI**  
**MARCHÉ DE LA COMMANDERIE D'AVALLEUR**  
Bar-sur-Seine.

**8 JUIN**  
**OÙ EST ANNE FRANCK ?**  
Ciné-rencontre.  
À 20 h. Cinéma L'Éden, Romilly-sur-Seine.

**11 JUIN**  
**SORTIE BOTANIQUE**  
Par la Société auboise de botanique.  
Départ de l'église à 9 h 30.  
Longchamp-sur-Aujon.

**DU 15 AU 18 JUIN**  
**À L'AUBE DES FOIRES DE CHAMPAGNE**  
Le Cube, Troyes.

**16, 17 ET 18 JUIN**  
**JOURNÉES EUROPÉENNES DE L'ARCHÉOLOGIE**  
Musées des Beaux-Arts et de l'Archéologie, Troyes.



## CONFÉRENCES

### 14 ET 15 AVRIL 4<sup>E</sup> ÉDITION DES ENTRETIENS CULTURELS DE CHAMPAGNE



• 4 avril à 18 h 30 : soirée avec dîner gastronomique.  
• 15 avril à 10 h 30 : entretien avec Yannick Alléno, chef triplement étoilé, Périco Légasse, journaliste et critique gastronomique, et Michel Drappier, de la maison de champagne Drappier à Urville. Abbaye de Clairvaux. Réservation sur [entretiensculturels.fr](http://entretiensculturels.fr)

Dans le cadre des Conférences 19 À 19 h, manoir des Tourelles, Rumilly-lès-Vaudes.

**4 MAI**  
**LES HÔTELS PARTICULIERS, TÉMOINS DE LA RICHESSE DE LA VILLE DE TROYES AU XVI<sup>E</sup> SIÈCLE**  
Par Gérard Schild.

**11 MAI**  
**LE THÉÂTRE DE LA MADELEINE**  
Par Philippe Latour.

**25 MAI**  
**DE LA TERRE À LA BRIQUE, UN PATRIMOINE À REDÉCOUVRIR**  
Par Rodolphe Touch.

**1<sup>ER</sup> JUIN**  
**LES CHARPENTES EN BOIS, RICHESSE DES ÉGLISES DE L'AUBE**  
Par Sarah Panel.

Dans le cadre de l'Institut universitaire du temps libre À 14 h 30, Inspé, Troyes.

**12 MAI**  
**LE BONHEUR, EST-CE TOUJOURS POUR DEMAIN ?**  
Par Didier Martz.

**22 MAI**  
**L'ART DE L'ÉGYPTE ANTIQUE**  
Par Christian Noorbergen.

## SPORT

**DU 9 AVRIL AU 3 JUIN**  
**FOOTBALL**



L. Lempens

Matches de l'ESTAC. Championnat de France de football (Ligue 1).  
• 9 avril : Clermont Foot.  
• 30 avril : OGC Nice.  
• 7 mai : Paris Saint-Germain.  
• 21 mai : RC Strasbourg.  
• 3 juin : Lille OSC. Stade de l'Aube, Troyes.

**DU 8 AVRIL AU 10 JUIN**  
**MOTOBALL**  
Matches du SUMA Troyes.  
• 8 avril : SCMB Monteux.  
• 22 avril : MBC Camaret.  
• 6 mai : SCMB Monteux (Coupe de France).  
• 27 mai : MBC Carpentras.  
• 10 juin : MBC Saint-Georges. Stade Gaston-Arbouin, Troyes.

**22 AVRIL**  
**HANDBALL**  
Rosières Saint-Julien Handball vs. Sainte-Maure Troyes Handball. La Noue-Lutel, Sainte-Savine.

**29 MAI**  
**CYCLISME**  
Paris-Troyes. Départ de Colombey-les-Deux-Églises ; arrivée devant le Stade de l'Aube, Troyes.

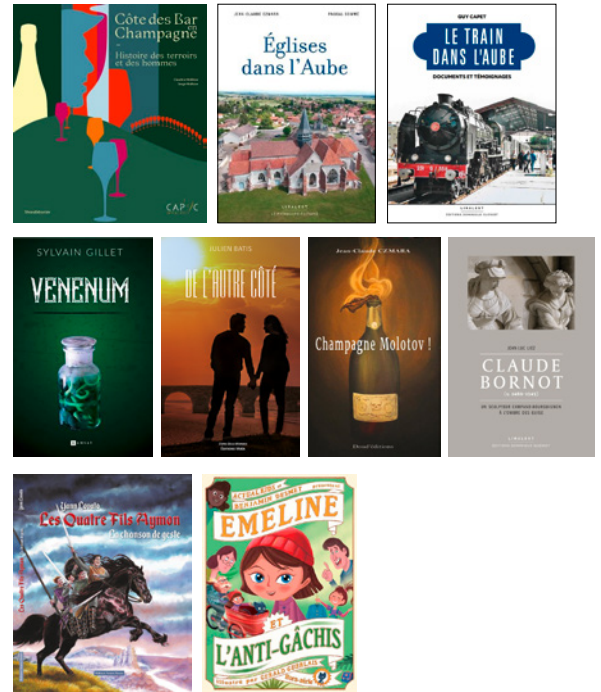
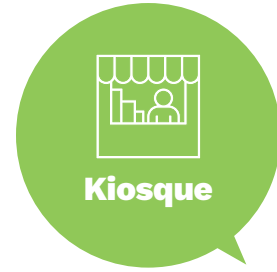
**3 & 4 JUIN**  
**TRIATHLON DES LACS**



Plage de Lusigny-sur-Barse.

**25 JUIN**  
**RAID VTT DES CADOLES**  
Au départ des Riceys.

**1<sup>ER</sup> JUILLET**  
**MEETING INTERNATIONAL D'ATHLÉTISME DE TROYES AUBE**  
Complexe Henri-Terré, Troyes.



## LES DERNIÈRES PARUTIONS : LIVRES, CD, DVD

**CÔTE DES BAR EN CHAMPAGNE. HISTOIRE DES TERROIRS ET DES HOMMES**  
par Claudine et Serge Wolikow avec Cap'C, Sylvania Editoriale, 36 €. Histoire et patrimoine.

**ÉGLISES DANS L'AUBE**  
par Jean-Claude Czmarra et Pascal Sommé, Le Pythagore Éditions, 35 €. L'histoire de 63 églises auboises parmi les plus caractéristiques de l'architecture religieuse régionale de l'époque romane à l'époque contemporaine, en passant par le gothique et la Renaissance.

**LE TRAIN DANS L'AUBE : DOCUMENTS ET TÉMOIGNAGES**  
par Guy Capet, Éditions Dominique Guéniot, 30 €. Troisième et dernier ouvrage du journaliste Guy Capet consacré au train dans le département, avec l'histoire de cheminots, combattants ou simples usagers, et plus de 250 photos, cartes postales et dessins.

**VENENUM**  
par Sylvain Gillet, Ramsay, 19 €. Polar.

**CHAMPAGNE MOLOTOV !**  
par Jean-Claude Czmarra, Doud'éditions, 14 €. Polar.

**DE L'AUTRE CÔTÉ**  
par Julien Batis, Éditions Maïa, 18 €. Roman.

**CLAUDE BORNOT. UN SCULPTEUR CAMPANO-BOURGUIGNON À L'OMBRE DES GUISES**  
par Jean-Luc Liez, Éditions Dominique Guéniot, 24 €. Histoire et patrimoine.

**LES QUATRE FILS AYMON. LA CHANSON DE GESTE**  
Yann Lovato, Éditions Noires Terres, 20 €. Bande dessinée.

**EMELINE ET L'ANTI-GÂCHIS**  
par Benjamin Desmet et Gérard Guerlais, Actual Kids, 12 €. Jeunesse.



SHOOT

## SPORT

### L'Aube en mode sport nature

Troisième édition de cette journée à destination des petits et des grands pour découvrir et s'initier aux sports aquatiques et de nature. Au programme : paddle, canoë-kayak, yole, kitesurf, apnée, tir à l'arc, esacalde, marche nordique, rando, cyclo...

// 14 mai, Maison des lacs, Mesnil-Saint-Père, 10 h-17 h, tout public, gratuit, restauration sur place. Organisée par le Comité départemental olympique et sportif avec le soutien du Département.

# conducteurs aubois

# 100€ de prime

## en covoiturant avec **Karos**



Passagers : vos **10 premiers**  
covoiturages offerts



**d'avantages**

grâce au Département de l'Aube  
et à Troyes Champagne Métropole

**Aube**  
en Champagne  
LE DÉPARTEMENT

**TROYES  
CHAMPAGNE**  
MÉTROPOLE

