

L'AU nouvelle BE

Le Département à vos côtés

BUDGET 2024

Solidaire et tourné vers l'avenir

EN IMAGES · ÉTONNANTS POINTS DE VUE P.16

LE TOUR DE LA QUESTION · L'AUTONOMIE P.20

L'INVITÉ · OLIVIER ROBAT, PROTÉGER AVANT TOUT P.24



Studio OG

04. INSTANTANÉS

Les images fortes du trimestre : un gymnase flambant neuf, de nouvelles œuvres à admirer à la Cité du Vitrail, la livraison du plus grand bâtiment du Parc logistique...

06. EN MOUVEMENT

Ce qui bouge dans l'Aube : une initiative pour du sport adapté, formation des salariés et développement économique, des sentiers VTT à découvrir...

10. AUBOIS DE CŒUR

À la rencontre de Thibaut Dumonet, étudiant solidaire, et de Anne-Mette Soler-My, 100 % Aub(dan)oise.

11. Grand angle

Un budget courageux et ambitieux

L'Aube vue du ciel offre des panoramas exceptionnels, comme ici autour des lacs.

Suivez-nous !

@AubeDepartement



Département de l'Aube



Département de l'Aube



Département de l'Aube



Retrouvez toutes les informations concernant le Conseil départemental sur www.aube.fr



16. EN IMAGES

Points de vue remarquables sur les paysages aubois.

18. EXPLORER

La Maison Sport-Santé.

20. LE TOUR DE LA QUESTION

L'autonomie des personnes âgées et/ou en situation de handicap : état des lieux.

22. QUESTIONS PRATIQUES

Des réponses aux questions de la vie quotidienne : comment devenir sapeur-pompier volontaire, à quoi sert le service d'accès aux soins...

24. L'INVITÉ

Olivier Robat, président de la Protection civile de l'Aube.

25. BUISSONNIÈRE

L'agenda des sorties.

Conseil départemental de l'Aube, Hôtel du Département, BP 394, 10026 Troyes Cedex – Site : www.aube.fr – E-mail : departement@aub.fr – Tél. : 03 25 42 50 50 • Directeur de la publication : Philippe Pichery • Rédacteur en chef : Romain Allard • Rédaction : Thomas Pasquier • Conception-réalisation : BABEL – Chef de projet : Maryvonne Corrigoü – Secrétariat de rédaction : Le bureau des SR – Graphisme : Kroll/Carole Eberhard • Distribution : Mediapost • Impression : SIEP • Tirage : 165 992 exemplaires • ISSN : 1169 9 973. Photo de couverture : quatre élèves du collège Paul-Langevin de Romilly-sur-Seine (Studio OG).

Édito

Bénévolat et volontariat, piliers de cohésion

Dans quelques semaines, la France accueillera les Jeux olympiques et paralympiques, le plus grand rassemblement festif et fraternel mondial, sur lesquels j'aurai l'occasion de revenir dans le numéro d'été de *L'Aube Nouvelle*.

Le succès de cet événement planétaire et la réussite de centaines de manifestations sur nos territoires tiennent en grande partie à la mobilisation des bénévoles et des personnes engagées dans le volontariat.

Chaque week-end, chaque jour de la semaine, les bénévoles se mobilisent au sein des associations pour encadrer notre jeunesse dans ses activités sportives et culturelles, pour accompagner des personnes isolées ou en difficulté dans leur quotidien, pour nous proposer ces manifestations qui font vivre tout notre département, à la ville comme à la campagne.

À toute heure, en toutes circonstances, nous pouvons compter sur les 1000 sapeurs-pompiers volontaires du service départemental et les 1500 des centres de première intervention, pour vous porter secours. Ils maillent l'Aube, en appui indispensable aux 150 sapeurs-pompiers professionnels. Les associations de sécurité civile ne sont pas en reste.

Tous ces citoyens engagés, souvent anonymes et désintéressés, sont absolument essentiels. Ces bénévoles et volontaires sont présents à chaque page de ce magazine. Ils constituent les piliers de notre société et le ciment de sa cohésion. Ils méritent toute la reconnaissance et le soutien de la collectivité départementale et de ses élus.

Notre monde, notre société, minés par les dysfonctionnements devraient s'inspirer de leur exemple.

Philippe Pichery

Président du Conseil départemental de l'Aube

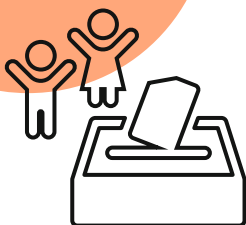


S. Bordier

Notre vie en société doit s'enrichir et se fonder sur les valeurs du Bénévolat et du Volontariat.

LA QUESTION

Pourquoi le Département crée un Conseil départemental jeunes ?



Le Conseil départemental jeunes (CDJ) figure parmi les actions d'éducation à la citoyenneté annoncées par le Département

dans « 10 priorités pour l'Aube – 2021-2028 ». L'année 2024 sera celle de sa mise en place officielle. Le CDJ complète l'enseignement moral et civique dispensé dans les collèges et initiera les jeunes à la vie démocratique. C'est aussi une façon de rassembler des élèves de tout le département et de développer leur engagement citoyen. Bénéficier du regard et des idées de la jeunesse renforcera également la légitimité des politiques publiques

qui leur sont destinées. Composé d'une fille et d'un garçon de chacun des 34 collèges (publics et privés), le CDJ verra ses 68 élus de se réunir tous les deux mois pour proposer des actions autour de la jeunesse en lien avec les compétences du Département (solidarité, bien-vivre ensemble, culture, tourisme, environnement, etc.). L'élection des premiers conseillers départementaux jeunes de l'Aube devrait avoir lieu à l'automne parmi les élèves de 5^e. Ils seront élus pour une durée de deux ans.

Meilleure isolation, nouveaux revêtements et équipements : c'est un gymnase Fernand-Ganne rénové qui a rouvert en janvier à Saint-Julien-les-Villas.

Avec 1500 places – c'est le plus grand gymnase de l'Aube –, la salle principale peut accueillir des rencontres internationales de handball et de basket-ball, ainsi que des spectacles. Les Gazelles de Rosières-Saint-Julien (*photo*), bien parties pour monter en N1, y évoluent. Une autre salle permet de pratiquer le badminton, la danse ou la gymnastique. Les travaux, menés par la Ville de Saint-Julien-les-Villas, ont coûté 11,7 millions d'euros. Le Département a voté une subvention de 1,8 million d'euros.



La nouvelle vie de Fernand-Ganne

Du nouveau à la Cité ▶

La Cité du Vitrail a renouvelé certaines œuvres de la galerie des vitraux. Parmi les nouveautés à admirer : *Madonna and Child* (2016) de Kehinde Wiley (*photo*) entre tradition et modernisme, à l'image de *Saint Amelie*, du même artiste américain, exposé en 2023. Des vitraux de Tal Waldman, Gérard Garouste et Alain Vinum sont aussi découvrir.

// cite-vitrail.fr



Studio OG

Studio OG



Le Lab 360

Le plus grand bâtiment du Parc logistique

Panattoni, leader européen du développement immobilier logistique et industriel, a livré sa plateforme de 62 000 m² au Parc logistique de l'Aube. Ultramoderne, elle répond aux différents besoins des entreprises : flexibilité, efficacité, performance environnementale. Elle devrait permettre de créer environ 200 emplois.

Pop L@b, l'aventure technologique

Imprimantes 3D, brodeuses numériques, logiciels d'intelligence artificielle, robots, jeux vidéo : les bibliothèques de l'Aube, sous l'impulsion du Département, se mobilisent autour des questions de sciences et de société en organisant des animations pour petits et grands autour des merveilles de la technologie et de son impact sur notre société.

// Toutes les dates : mediatheque.aube.fr



C. Péchiné



V. Colin - Ville de Troyes

Une halle 5 étoiles

Le complexe gymnique situé au complexe sportif Henri-Terré accueille depuis quelques semaines ses premiers athlètes... Il est doté d'une salle principale équipée de tous les agrès pour la gymnastique artistique et la gymnastique rythmique, d'une tribune de 500 places, d'une salle de chorégraphie et d'une autre pour la musculation. La délégation olympique gymnique du Brésil s'y entraîne dès ce mois d'avril et reviendra en juillet. Le Département et la Ville de Troyes, maître d'ouvrage, ont chacun financé 4,1 millions d'euros.

Musiciens et danseurs d'avenir

Le Département a remis en début d'année son prix annuel à 34 jeunes musiciens et danseurs méritants des écoles de musique aubois.

Ils ont reçu 100 euros et assisté à un concert de l'Orchestre symphonique de l'Aube.

Cette récompense vient aussi saluer le travail de leurs professeurs.



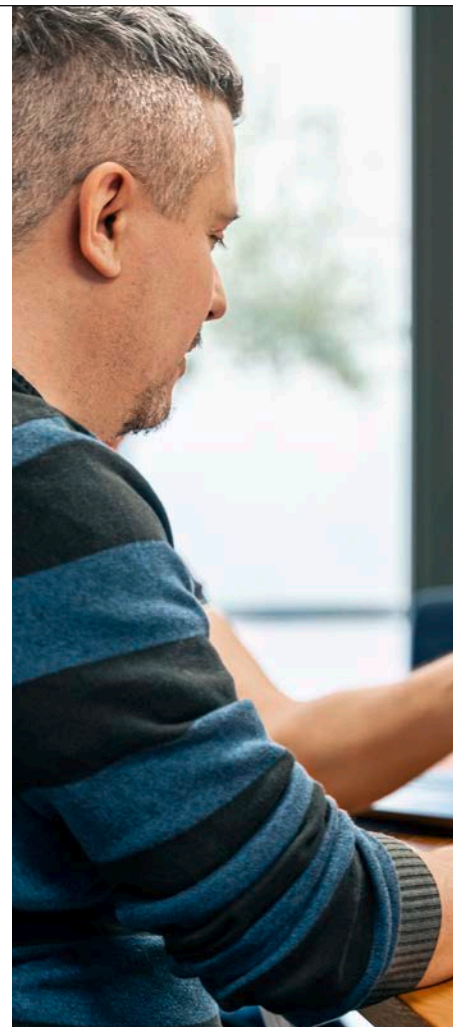
C. Péchiné

ÉCONOMIE

DES SALARIÉS FORMÉS SUR MESURE

« **C**ompétences+, c'est une nouvelle possibilité pour les entreprises aubois et du Grand Est de mieux former leurs salariés aux enjeux du numérique, de l'énergie, etc. », résume Christophe Collet, le directeur de l'UTT. Avec ce dispositif innovant, lancé en décembre dernier, les salariés sont formés sur leur lieu de travail par un enseignant-chercheur de l'UTT et peuvent obtenir un diplôme de l'école. Compétences+ facilite ainsi les évolutions de carrière, aide les entreprises à conserver leurs talents et à faire face aux difficultés de recrutement. « C'est essentiel pour le développement économique d'une entreprise. Si on veut rester compétitif, il faut continuer à former nos salariés », explique Jérôme Bonnefoi, vice-président du Conseil départemental de l'Aube, présent lors du lancement de Compétences+ chez Piscines Magiline, première entreprise partenaire.

Amaury Sion, le directeur général, a vu dans le Mastère Spécialisé® Expert en Cybersécurité une belle opportunité pour son responsable administrateur système : « On est de plus en plus digitalisé et on doit donc savoir comment anticiper les cyberattaques et s'en prémunir pour ne pas avoir à arrêter l'activité de la société. » Financé en partie par l'Agence nationale de la recherche dans le cadre du plan France 2030, Compétences+ est composé d'une équipe de sept personnes et propose des formations de un à trois ans. Elles sont ciblées en fonction des besoins des entreprises et prennent en compte les attentes des salariés dans le cadre de leur projet professionnel. « Je vais pouvoir mettre en place des formations utiles et sur mesure pour aider les piscines Magiline à se protéger », se réjouit Gaudéric Broussier, le premier collaborateur à bénéficier du dispositif. // entreprises.utt.fr



ARTISANAT

Prendre en main

Les onze associations de l'Outil en main de l'Aube ont besoin de nouveaux bénévoles pour continuer de faire découvrir aux 9-14 ans les métiers de l'artisanat au cours d'ateliers. Pour rejoindre les 350 bénévoles actuels – qui initient 250 enfants – il faut avoir pratiqué un métier artisanal et être disponible quelques heures par mois « pour donner le goût du travail bien fait et expliquer l'intelligence de la main afin de susciter des vocations », rappelle Daniel Dulot, délégué territorial.

// Contact : daniel.dulot10@gmail.com – 06 83 93 36 24.

// L'Union de l'Outil en Main de l'Aube fête ses 30 ans, le 4 avril à la Maison de l'outil et de la pensée ouvrière à Troyes.



Le Bonheur des Gens

JEUX OLYMPIQUES ET PARALYMPIQUES

Éclaireurs de l'Aube

Près de 100 personnes auront l'honneur de porter la flamme olympique dans l'Aube, le 13 juillet. Parmi elles, six ont été choisis par le Département : Meije Lerondel (championne d'escalade), Flavie Serrière Vincent-Petit (maître-verrière), Nadège Smouts (commandant pompier), Jean-Marc Bussy (UNSS*), Éric Peters (mécène du sport aubois), Frédéric Chemet (éducateur sportif). Et pour le relais de la flamme paralympique, le 26 août, le Département a sélectionné Maïté Ferdinand (Handivisible) et Pierre Soyer (comité handisport).

* Union nationale du sport scolaire.

JEUX OLYMPIQUES

Des Jeux de l'Aube XXL

Depuis 2020, le Département et l'Union nationale du sport scolaire (UNSS) se sont associés pour initier les collégiens aux sports olympiques et aux valeurs des Jeux lors de rassemblements trimestriels. Le point d'orgue des Jeux de l'Aube aura lieu du 13 au 17 mai. Plus de 160 élèves de 16 collèges vivront leur semaine olympique, prise en charge par le Département. Ils seront hébergés au Centre sportif de l'Aube, auront leur propre cérémonie d'ouverture et de clôture à la CIME. De nombreuses animations (rencontres avec des sportifs, initiations e-sport, etc.) leur seront proposées en plus des compétitions. Les collégiens auront la chance d'assister à des épreuves des JO.



C. Pêchiné

S. Bordier

1 000 jours

ENFANCE. La première Maison des 1000 jours a été inaugurée en mars à La Chapelle-Saint-Luc. Celle d'Arcis-sur-Aube le sera prochainement. Le Département lance un nouvel appel à manifestation d'intérêt pour les associations et structures à but non lucratif qui souhaitent créer une Maison, dont la vocation est d'être un lieu de ressources multiples pour les parents et leurs enfants.

Des nouveaux locaux pour l'ARS

SANTÉ. Le Département a réhabilité pour 550 000 euros un bâtiment de 700 m² de la Cité administrative des Vassales qu'il met, dans le cadre des lois de décentralisation, gratuitement – sauf les charges – à disposition de la délégation territoriale Aube de l'agence régionale de santé (ARS) Grand Est. L'ARS a pour mission d'organiser la politique de santé dans la Région, et de piloter et réguler l'offre de soins.



S. Bordier

PATRIMOINE

L'AVENIR DE CLAIRVAUX SE DESSINE

Le jury réunissant l'État, la Région, le Département et la Communauté de communes de la Région de Bar-sur-Aube a retenu le groupement d'entreprises Edeis-Adim pour entrer en négociation exclusive en vue de la reconversion de la prison de Clairvaux. Avant la signature d'un potentiel accord officiel, il poursuit l'élaboration du projet jusqu'à au moins l'été. Il devra prendre en compte l'histoire atypique du site, marquée par la vie religieuse des moines cisterciens du XII^e au XVIII^e siècle, puis par la vie carcérale jusqu'en 2023. En parallèle, l'association Renaissance de l'Abbaye de Clairvaux poursuit sa mission de transmission de cette double histoire d'enfermement. En plus des visites et des ateliers pour enfants, elle propose de nombreux événements en 2024 : quatre « Matinales » avec conférences et récitals musicaux, deux marchés monastiques, le Printemps des cimetières, les Journées européennes du Patrimoine et les Grands Concerts (*lire p. 26*).

// abbayedclairvaux.com



La collégiale Saint-Maclou restaurée

PATRIMOINE. Après sept ans de chantier, les travaux de la collégiale Saint-Maclou de Bar-sur-Aube s'achèvent. L'édifice religieux du XII^e siècle, classé monument historique, n'était plus accessible au public depuis une soixantaine d'années. La restauration a coûté plus de 5 millions d'euros. Le Département a participé pour près de 500 000 euros.



Studio OG

Une session de sport inclusive à la CIME avec Dévers Troyes Aube et AFG Autisme.

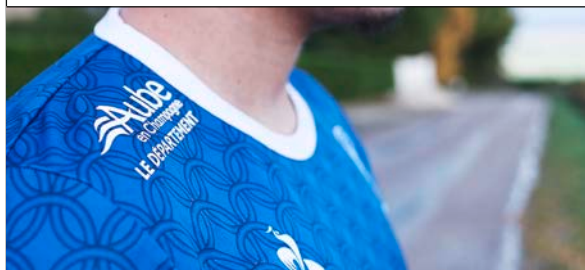
SPORT ET SOCIAL

LES PERSONNES AUTISTES BIENVENUES AU CLUB

Avec son service d'éducation spéciale et de soins à domicile (SESSAD) ainsi qu'une dizaine de dispositifs, le pôle Aubtimisme de l'association AFG Autisme accompagne enfants, adolescents et jeunes adultes ayant un trouble du spectre de l'autisme. Elle multiplie avec eux les activités inclusives. « L'offre médico-sociale doit infuser la société pour qu'elle soit capable d'inclure », avance Marie Huberdeau, la directrice. D'où l'initiative de « Bienvenue au club » qui facilite la création de sections inclusives ou/et de sections adaptées avec d'autres licenciés. Six clubs en ont déjà lancé : Dévers Troyes Aube (photo), l'ASPTT Troyes, Troyes Chapelle Natation, le Basket Club Saint-André, le Cercle équestre La Fermette et le Handball Club Savino-Chapelain. Une trentaine d'enfants, dès 5 ans, et d'adultes en profitent. « Ils ont, eux aussi, besoin de pratiquer un sport

pour leur bien-être physique et mental ainsi que pour évacuer leurs tensions », témoigne Jeffrey Chorlet. Cet enseignant en activité physique adaptée d'AFG Autisme participe à chaque séance pour conseiller les éducateurs : « Je leur partage la pédagogie adaptée, la manière de communiquer et les aménagements environnementaux pour faciliter la pratique sportive de ce public. » Des temps de sensibilisation sont aussi organisés au sein des clubs – « Les premiers retours sont très positifs. » L'initiative a obtenu le label « Impact 2024 », qui valorise les projets renforçant le rôle social du sport à l'occasion des Jeux de Paris. Une fois les premiers clubs engagés bien rodés, le pôle Aubtimisme compte les laisser en autonomie, puis développer de nouvelles sections partout dans l'Aube.

// Contact : jeffrey.chorlet@afg-autisme.com – 07 83 13 17 49.



E-SPORT

L'Aube, e-partenaire

Le Département s'associe à l'aventure de l'Estac Esports. Le logo apparaît désormais sur l'épaule droite du maillot des frères Rafsou et Mence ainsi que de Polo Gasy, les trois joueurs de l'équipe. Ce partenariat apporte à l'Aube une nouvelle visibilité auprès des jeunes et permettra d'organiser des événements grand public auprès des collégiens. L'Estac Esports achève en ce début de printemps sa saison de eLigue 1 sur le célèbre jeu vidéo de football EA Sports FC (ex-FIFA).

ÉCONOMIE

Manufacture du bon goût

La Manufacture des Chefs de Bruno Caironi est installée depuis 2021 dans un bâtiment de 450 m² vendu par le Département sur le parc de Torvilliers. Elle y emploie cinq personnes pour la fabrication artisanale de produits haut de gamme vendus à des restaurateurs. D'abord spécialisée dans le salé (jus de viande, pâtés en croûte, terrines, plats préparés, etc.), elle a aussi développé la pâtisserie depuis la crise du Covid-19. L'entreprise mise sur la qualité, le goût et le sur-mesure – avec notamment une machine de découpe au jet d'eau (photo). Parmi ses clients au niveau national : La Tour d'Argent, des croisiéristes, des palaces, etc. Dans l'Aube, le laboratoire produit pour le restaurant Caffè Così, l'épicerie italienne Enka ou encore La Licorne Hotel & Spa.



LOISIRS

De nouveaux sentiers VTT

Depuis 15 ans, l'ancien coureur Guy Gallopin sillonne l'Aube pour créer, en lien avec les offices de tourisme, de nouveaux parcours à vélo. On lui doit notamment le circuit « Raid Bulles » de 300 km pour VTT et gravel*. Il vient de baliser 14 nouveaux sentiers dans le Barsuraubois « pour tous ceux qui ne veulent plus aller sur route ». L'occasion d'emprunter, comme le Tour de France, les chemins blancs « à Bligny ou à Baroville, avec un super point de vue ».

* Vélo hybride, à mi-chemin entre le vélo de route et le VTT.

// Plus d'informations sur tourisme-cotedesbar.com
// Parcours disponibles sur l'application Open Runner.

ENFANCE

DES CRÈCHES MIEUX CONTRÔLÉES



Le Bonheur des Gens

À travers son service de Protection maternelle et infantile (PMI), le Département conseille les gestionnaires de crèches lors de la création de leurs structures, délivre les autorisations d'ouverture et accompagne leur fonctionnement. Il a aussi une mission de contrôle, récemment renforcée par la loi pour le plein-emploi, en lien avec la préfecture et la caisse d'allocations familiales (CAF). Afin de mieux échanger les informations et d'améliorer le suivi des crèches aubois, un plan de contrôle va voir le jour. Les visites inopinées sur site vont ainsi se multiplier. Elles peuvent notamment être organisées en cas de doute sur le fonctionnement de la crèche, de renouvellement trop fréquent des équipes ou de signalements de parents et de professionnels. Ces contrôles permettent de vérifier la qualification et les pratiques des employés,

la qualité des locaux et des conditions d'accueil, le respect des consignes sanitaires et de sécurité, ou encore le lien avec les familles. Le gestionnaire, la direction, les personnels et les parents sont interrogés. « On s'assure que la crèche favorise bien le développement, l'épanouissement et la bonne santé des enfants », précisent Laura Léon-Vitry et Myriam Jacques, responsables des modes d'accueil collectifs à la PMI. Si ce n'est pas le cas, des injonctions avec astreintes financières sont désormais possibles. Un administrateur provisoire peut aussi être nommé, et une fermeture temporaire ou définitive prononcée. En 2023, neuf contrôles ont été menés par la PMI. L'Aube compte 42 crèches : 28 gérées par des collectivités, 11 par des gestionnaires privés et 3 par des associations. Elles proposent 1300 places d'accueil.

Projet alimentaire territorial (PAT)

AGRICULTURE. Le Département a mis en place en 2022 un PAT, label reconnu par le ministère de l'Agriculture pour coordonner l'ensemble des initiatives locales visant à « relocaliser l'agriculture et l'alimentation dans les territoires » en favorisant « l'installation d'agriculteurs, les circuits courts, les produits locaux dans la restauration collective, l'éducation alimentaire ». Il souhaite entrer cette année dans son niveau 2 pour mettre en place un plan d'action et intégrer un critère essentiel pour l'avenir : la préservation de la ressource en eau.



Ferme de la Diligence

Un Ehpad plus grand

PERSONNES ÂGÉES. La première pierre de la rénovation et de l'extension de l'Ehpad Sainte-Marthe de Fontaine-les-Grès a été posée en début d'année. La restructuration vise à regrouper l'offre d'hébergement – une centaine de lits – de Fontaine-les-Grès et de Marcilly-le-Hayer sur un même site pour améliorer la vie des résidents. Le projet de 10,4 millions d'euros, porté par Troyes Aube Habitat, est soutenu par le Département et l'agence régionale de santé Grand Est, à hauteur de 1,2 million d'euros chacun.



C. Pêchiné

THIBAUT DUMONET

Engagé pour ses pairs



L'étudiant de 23 ans a pris une année de césure pour mener à bien les projets de Campus 3, la fédération des étudiants troyens, et de l'épicerie solidaire AGORAé, qu'il préside.

Propulsé un peu par hasard responsable communication de Campus 3 et de l'AGORAé pendant la pandémie de Covid-19, Thibaut prend vite goût à l'engagement associatif étudiant : « C'est chronophage, mais c'est très gratifiant de se dire qu'on aide les autres étudiants. » Il en est élu président en 2022. Heureux de voir « l'entraide financière et morale entre jeunes » à l'épicerie solidaire, Thibaut veut améliorer le quotidien des étudiants. Avec les nombreux projets de la Fédération des étudiants troyens, comme la Nuit Campus 3, il s'attache à « montrer une image plus professionnelle de l'événementiel étudiant pour développer l'attractivité de l'Aube ». Convaincu de l'intérêt de son année de césure – « J'espère que mon investissement permettra aux étudiants d'être plus écoutés. De plus, mes missions sont très formatrices pour la prise de parole en public, l'argumentation, etc. » –, Thibaut passera la main à la rentrée prochaine. Sa dernière à l'UTT, où il étudie le génie industriel. Lui qui est originaire d'Orléans, n'exclut pas ensuite de rester dans l'Aube s'il y a des opportunités d'emploi : « Car comme je m'y investis beaucoup, je m'y attache. » À bon entendre...



Studio OG

ANNE-METTE SOLER-MY

L'accent danois

Directrice communication et marketing de Carbonex-Groupe Soler à Gyé-sur-Seine, la native de Copenhague s'est installée avec son mari dans l'Aube et y a vu grandir ses trois enfants.

Fille au pair à Paris en 1991, Anne-Mette pense rester en France un an... Puis, elle rencontre les frères Soler-My, dont Pierre son futur mari. Ils l'embarquent dans leur aventure industrielle auboise. Trente ans plus tard, le groupe Soler* – qui crée de l'électricité verte à partir de sa production de charbon de bois – est un fleuron français de la décarbonation. Fière « d'avoir mis Gyé-sur-Seine sur la carte du monde », elle vante son territoire d'adoption et appelle d'autres entrepreneurs à « faire vivre les villages magnifiques du Barséquanais ». Conseillère municipale, professeure d'anglais bénévole, marraine des Cordées de la réussite : Anne-Mette multiplie les engagements dans l'Aube, où elle se sent « complètement intégrée ». Elle apprécie de cuisiner les produits locaux – au barbecue bien sûr ! – ou de profiter de quelques bulles. Triathlète, elle a aussi terminé deux fois le Marathon des Sables et s'entraîne aux lacs – « des lieux magiques ». Passée par presque tous les postes de son entreprise, elle reste influencée dans son travail par la mentalité danoise – « empathie et confiance » – et laisse une grande liberté de création à ses équipes. Une façon d'entretenir les braises de l'innovation.

* Le groupe Soler vient d'être retenu par l'État pour le programme ETIncelles, qui accompagne des petites et moyennes entreprises (PME) dans leur développement pour devenir des entreprises de taille intermédiaire (ETI).



BUDGET 2024

Garder le cap



Les conseillers départementaux ont adopté, fin janvier, le budget de l'année 2024. Il assure à la collectivité la poursuite de ses missions principales – en particulier auprès des Auboisiens les plus fragiles – tout en engageant des investissements essentiels pour les générations futures, malgré des finances de plus en plus contraintes.

En cette année olympique, le Département finance à la fois le sport de haut niveau et le sport pour tous, notamment en milieu rural, comme ici au City stade de Crésantignes.

Confronté à une hausse de ses dépenses due à l'inflation et à des dépenses nouvelles imposées par l'État et non compensées, le Département voit, dans le même temps, certaines de ses recettes diminuer en raison notamment de la baisse des transactions immobilières. C'est ce qu'on appelle l'effet ciseau. S'il se veut réaliste dans ce contexte tendu, le budget 2024 reste, malgré tout, entreprenant. En effet, la gestion maîtrisée des finances ces dernières années leur garantit une certaine solidité. Le Département peut donc mener à bien sereinement son engagement quotidien auprès de tous les Auboisiens. Il conserve, par ailleurs, un autofinancement satisfaisant de 22 millions d'euros (M€) pour ses investissements. Afin de poursuivre l'aménagement du territoire et de soutenir l'activité économique – donc l'emploi –, les élus ont choisi un recours plus important, mais raisonnable, à l'emprunt (57,7 M€). Un choix rendu possible par une dette très faible. Elle représente seulement 57 euros par habitant.

Solidarités avant tout

Doté de 248 M€, le budget de l'action sociale reste bien sûr le premier poste de dépenses du Département. Il est en hausse de 2,5 %. Cela s'explique par la revalorisation légitime des salaires des professionnels médico-sociaux et par l'augmentation des allocations gérées et versées par le Département aux Auboisiens en difficulté (revenu de solidarité active [RSA], prestation de compensation du handicap [PCH], allocation pour l'autonomie [APA], etc.). Marque de fabrique du Département, la solidarité s'exprime aussi auprès des communes et des intercommunalités. Il poursuit son engagement fort et volontaire à leurs côtés. Plus de 36 M€ leur sont destinés pour financer des projets lancés au sein des territoires. Pour répartir équitablement ce soutien, de nouveaux dispositifs voient le jour. L'un concerne spécifiquement les 240 communes auboises de moins de 250 habitants afin de financer leurs



“ Dans ce contexte de fortes tensions sur les finances des Départements, nous avons fait un choix politique fort de maintenir l'investissement à un haut niveau. Ce budget nous permet d'être en capacité d'honorer notre soutien aux publics les plus fragiles tout en favorisant un environnement propice au développement du territoire.

PHILIPPE DALLEMAGNE,
vice-président du Conseil
départemental chargé des finances

petits investissements jusqu'à 10 000 euros par an et par commune (équipements de proximité, travaux routiers, rénovation de bâtiments, etc.). Cela pourrait représenter jusqu'à 1 M€ annuels.

Une dynamique collective

Le Département se positionne comme partenaire indéfectible des associations locales (*lire p. 15*). Un soutien essentiel pour le territoire, qui vit aussi par sa jeunesse. L'éducation représente 33 M€ dans le budget 2024 pour les collèges et leurs élèves, ainsi que pour les étudiants avec 550 000 euros de bourses départementales d'études. Les dépenses engagées pour les routes, l'aménagement, l'environnement, les réseaux et les infrastructures (modernisation et sécurisation des routes, gestion des lacs, etc.) s'élèvent à 53 M€. Elles répondent aux besoins d'aujourd'hui et de demain pour accompagner l'Aube dans les transitions numérique et écologique. Le Département soutient ainsi le Syndicat départemental des eaux de l'Aube (SDDEA) dans sa « Stratégie 2100 », pour protéger la ressource en eau d'ici à la fin du siècle en aidant financièrement au déploiement d'une conduite de 48 km



C. Péchiné

LES CHIFFRES CLÉS DU BUDGET

BUDGET TOTAL EN 2024 : 446 M€

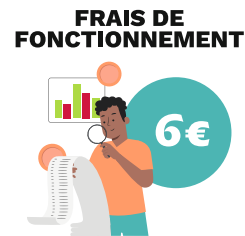
DÉPENSES DE FONCTIONNEMENT
350 millions

DÉPENSES D'INVESTISSEMENT
96 millions

Le budget du Département de l'Aube s'élève cette année à 446 millions d'euros (M€), soit 11 M€ de plus que le budget primitif 2023. Les dépenses de fonctionnement s'élèvent à 350 M€ et celles d'investissement à 96 M€. Les trois plus gros postes sont l'action sociale (248 M€), les routes, aménagement, environnement, réseaux et infrastructure (53 M€) et l'éducation (33 M€) : ils représentent 75 % du budget.

RAPPORTÉES À 100 €, VOICI COMMENT SE RÉPARTISSENT LES DÉPENSES DU BUDGET :

POUR 100 €



entre l'agglomération troyenne et le nord-ouest du département (2,5 M€ en 2024 sur un accompagnement global de 8 M€).

Des investissements maintenus

De nombreux investissements seront réalisés par le Département en 2024, pour un montant total de 96 M€. Un niveau toujours élevé. L'année verra l'achèvement des travaux du bâtiment d'hébergement du Centre sportif de l'Aube et ceux du nouveau centre médico-social de La Chapelle-Saint-Luc. D'autres chantiers majeurs se poursuivront : rénovation énergétique de l'UTT, réhabilitation des centres routiers (comme celui de Piney), accessibilité des bâtiments départementaux, voies vertes (2,2 M€), nouvel état-major du service départemental d'incendie et de secours (SDIS), restructuration d'établissements pour personnes en situation de handicap (1,3 M€) ou réhabilitation des collèges. Le Département ne renonce pas non plus à son soutien aux projets d'envergure tels que l'électrification de la ligne SNCF Paris-Troyes (3,3 M€) par exemple. Fidèle à ses engagements, il poursuit ses actions pour répondre aux défis à venir.



... Un budget responsable

3 QUESTIONS À PHILIPPE PICHERY, PRÉSIDENT DU CONSEIL DÉPARTEMENTAL DE L'AUBE



S. Bordier

Comment le Département a-t-il construit son budget 2024 en prenant en compte les différentes contraintes financières ?

C'est un budget courageux et ambitieux, qui maintient le cap de nos priorités. Il a été complexe à élaborer, comme pour toutes les collectivités. Après la période de Covid-19, durant laquelle de nombreux dispositifs avaient été mis en œuvre, il faut retrouver des repères. Mais la situation générale est défavorable. De plus en plus d'Aubois sont en difficulté et l'activité économique ne repart pas aussi vite que souhaité. Les dépenses liées aux principales missions du Département augmentent, et nos recettes diminuent. Il a donc fallu procéder à des arbitrages.

Le choix d'emprunter fait partie des arbitrages importants de ce budget 2024 ?

Dans la situation actuelle, les arbitrages se font essentiellement sur l'investissement. Nous y avons en effet davantage les cartes en main que sur les dépenses de fonctionnement (revalorisation des allocations, hausses des prix de l'énergie...). Au regard de la situation financière saine du Département,

nous avons choisi de recourir de façon maîtrisée et modérée à l'emprunt. Il nous permet de conserver un haut niveau d'investissement pour soutenir l'activité économique. Nous avons pu faire ce choix, car l'endettement de la collectivité est faible. Sinon, nous aurions été contraints de réduire l'investissement. Cela aurait eu des conséquences immédiates pour le territoire, notamment dans le secteur du bâtiment et des travaux publics. N'oublions pas qu'en plus des investissements directs du Département, il y a aussi notre soutien à ceux des communes et des intercommunalités.

Ce budget réaffirme donc la place centrale du Département dans le domaine de la solidarité, qu'elle soit territoriale ou humaine ?

La solidarité territoriale est essentielle, car elle permet un équilibre harmonieux du territoire. Il faut que les habitants aient accès à des services de qualité où qu'ils se trouvent dans l'Aube. Pour qu'ils soient maintenus, le Département se doit donc d'être présent auprès des communes et des intercommunalités, et d'accompagner leurs projets. Nous partons toujours de leurs besoins pour être plus efficaces. Quant aux solidarités humaines, elles représentent plus de la moitié du budget, et cela concerne toutes les tranches d'âge. Avec une préoccupation de plus en plus prégnante pour les problématiques de grand âge et de santé symbolisées par le schéma de l'autonomie et le Plan Aube Santé. Le Département œuvre pour mieux coordonner les actions de tous les intervenants. C'est en allant vers les bénéficiaires que nous renforcerons notre action.

FAIRE FACE À LA HAUSSE DES PRIX DE L'ÉNERGIE

COLLÈGES

Chargé de la gestion des 25 collèges publics, le Département est particulièrement attentif à l'impact de la crise énergétique qui se traduit par une hausse des coûts de chauffage et des transports. L'augmentation de la dotation globale de fonctionnement (2,3 M€) qui sert, entre autres, à l'entretien quotidien des bâtiments ainsi qu'au remplacement du matériel de cuisine à hauteur de 500 000 euros doit amortir en partie ces dépenses énergétiques.



Canal 32

Renforcer l'offre de soins

SANTÉ

Le Département finalise en 2024 son plan Aube Santé. En lien avec tous les acteurs, il doit répondre, par exemple, à la problématique des déserts médicaux. L'Aube compte, en effet, moins de professionnels de santé (médecins généralistes, dentistes, infirmiers, etc.) que la moyenne nationale. Une situation à corriger face au vieillissement de la population et à la hausse des maladies chroniques (comme le diabète). Parmi les actions envisagées : la création d'un Médicobus® qui circule en milieu rural pour proposer des consultations aux personnes sans médecin traitant ou ayant besoin de consulter un spécialiste. De son côté, Osez l'Aube, le service hospitalité de l'Agence départementale du tourisme, doit favoriser l'installation de praticiens. Le Département poursuit aussi son soutien aux étudiants en médecine et aux innovations en santé.

Aux côtés des associations

VIE DU TERRITOIRE

Le Département subventionne – en fonctionnement et en investissement – les associations qui en ont fait la demande et qui répondent aux critères d'éligibilité. Un soutien vital tant leur rôle est important pour le maintien du lien social et le dynamisme du territoire dans tous les domaines : culture, sport, éducation, tourisme, environnement, agriculture, etc. Malgré le contexte, le montant des subventions est en hausse en 2024 (3,3 M€). Parmi les associations soutenues



C. Péchiné

en 2024, la salle d'armes Troyes Gymnique de l'escrimeur Antoine Manceaux, porteur remplaçant de la flamme paralympique (photo). Les investissements de l'ADMR pour l'achat de locaux en vue de la création d'un tiers-lieu à Savières, ceux de la Croix-Rouge et du comité handisport pour l'achat de véhicules font partie des projets bénéficiant d'une aide départementale.

// Le détail des aides à toutes les associations sur aube.fr

Plan numérique 2024

Après le déploiement de la fibre, le Département engage une stratégie numérique sur plusieurs années (3,8 M€ en 2024). Le schéma des usages numériques renforce l'équipement et l'accompagnement des services de la collectivité pour la dématérialisation ainsi que la lutte contre les cyberattaques.

Retour vers l'emploi

Au-delà du financement du revenu de solidarité active (RSA) à hauteur 61 M€ pour plus de 8 600 allocataires, le Département continue à lever les freins au recrutement et à sensibiliser les entreprises. Plus de 8 M€ sont engagés dans le cadre du partenariat avec les chambres consulaires (immersions, formations, etc.).

Centre médico-social

Au service d'un bassin de vie de 30 000 habitants, le nouveau centre médico-social de La Chapelle-Saint-Luc, construit par le Département, doit ouvrir d'ici au second semestre. Coût : 4,5 M€.

Autonomie

Le Département va rédiger en 2024, en lien avec ses partenaires, son nouveau schéma de l'autonomie pour les personnes âgées et celles en situation de handicap. Une consultation est menée auprès d'elles et des aidants.

// Plus d'informations dans « Le Tour de la question » en page 20.



Le Bonheur des Gens

Aéroport

Membre du syndicat mixte de l'aéroport de Troyes-Barbère, le Département a inscrit au budget 2024 un crédit de 1,6 M€ pour aider à la réfection de la piste, des taxiways et des parkings.

Se balader dans l'Aube

CULTURE ET TOURISME



Studio OG

Le Département poursuit sa politique forte en faveur de la culture et de l'attractivité touristique. La Cité du Vitrail, qui vient d'accueillir son 100 000^e visiteur, en est la figure de proue. Elle bénéficie en 2024 de 900 000 euros d'investissement. La Cité du Vitrail renouvelle les œuvres de son exposition permanente et propose une programmation d'exception avec l'exposition temporaire sur Notre-Dame de Paris. Avec de nombreuses animations de mai à octobre, la commanderie templière d'Avalléur (photo) est aussi particulièrement mise en valeur, sans oublier l'Orchestre symphonique de l'Aube. Autant d'actions culturelles visant à stimuler la fréquentation touristique (+ 4 % de nuitées en 2023) en complément des actions de notoriété portées par l'Agence départementale du tourisme.

AMÉNAGEMENTS ET ENTRETIEN

ROUTES

Avec un budget de 36 M€ – dont 29 M€ dédiés à l'investissement –, l'entretien des 4 500 km de routes départementales constitue un enjeu important pour la mobilité et la sécurité des Aubois. Il s'agit de travaux d'élargissement ou de renforcement des couches de roulement (entre Le Pavillon-Sainte-Julie et la RD219), de réfection de chaussées dans des traversées de villes (Vendeuvre-sur-Barse, Saint-Jean-de-Bonneval, etc.), d'opération de sécurité (aménagement d'arrêt de cars sur la RD32, sécurisation d'aire de repos sur la RD619, etc.), d'interventions sur des ouvrages d'art (pont d'Herbisse, busage à La Motte-Tilly, etc.), ou encore du réaménagement des bords d'eau à Mesnil-Saint-Père (photo). Une nouvelle aire de covoiturage doit être construite à Ville-sous-la-Ferté.



Studio OG

Tour d'horizon de quelques paysages remarquables à découvrir aux quatre coins du département, de la Côte des Bar au Nogentais en passant par le Parc naturel régional de la forêt d'Orient ou le pays d'Othe-Armance.

Pooints de vue dans l'Aube



Le Bonheur des Gens

L'OBSERVATOIRE DU LAC AMANCE

Rendez-vous à Radonvilliers pour tenter de repérer quelques-unes des 250 espèces d'oiseaux présentes aux bords des grands lacs (échassiers, limicoles, etc.). L'observatoire est situé à l'arrière d'une petite roselière s'élevant sur de grandes vasières.



Studio O6

En savoir plus

OFFICES

Pour découvrir d'autres points de vue originaux dans l'Aube, n'hésitez pas à vous renseigner auprès des cinq offices de tourisme (Côte des Bar en Champagne, grands lacs de Champagne, Nogentais et vallée de la Seine, Othe-Armance, Troyes La Champagne Tourisme) ainsi qu'au Parc naturel régional de la forêt d'Orient.

// Toutes les informations sur www.aube-champagne.com

PARCS

La visite des parcs et jardins labellisés « Jardin remarquable » offre aussi de belles découvertes botaniques, esthétiques et historiques. Il y en a quatre dans l'Aube :

le parc et le jardin du château de Barberey-Saint-Sulpice, le jardin botanique de Marmay-sur-Seine, le parc et le jardin du château de La Motte-Tilly et le jardin du prieuré à Pargues.

CITÉS

Bar-sur-Seine, Eryv-le-Châtel, Les Riceys, Mussy-sur-Seine et, depuis fin 2023, Essoyes sont labellisées « Petites Cités de Caractère ».

De quoi admirer un patrimoine remarquable restauré et mis en valeur. L'Aube est le département du Grand Est qui compte le plus de communes labellisées.

// Plus d'informations dans *L'Aube Nouvelle* n°122.



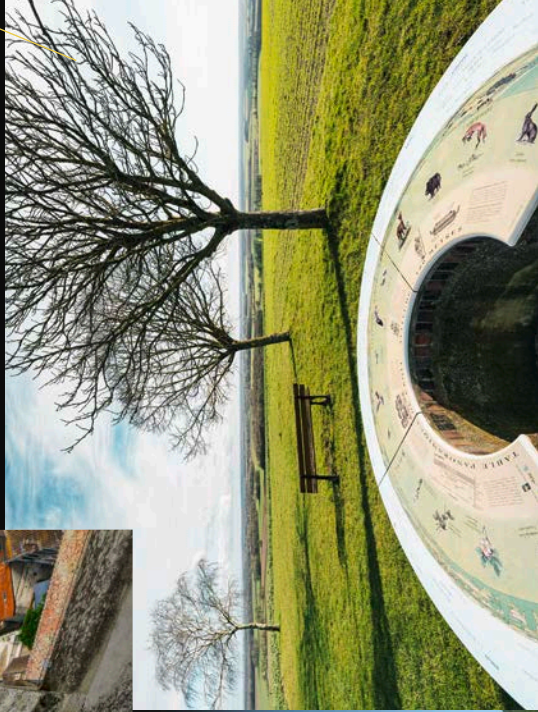
O. Douard

LA TOUR DE L'ÉGLISE SAINT-LAURENT DE NOGENT-SUR-SEINE

Accessible lors des journées du patrimoine, du week-end de la Saint-Laurent et de visites estivales de l'Office de tourisme du Nogentais et de la vallée de la Seine, la tour de l'église Saint-Laurent offre un panorama sur la ville et ses alentours, comme ici sur la halle du XIX^e siècle et la Seine.

L'ARCHE DU CANAL DE RESTITUTION DU LAC D'ORIENT

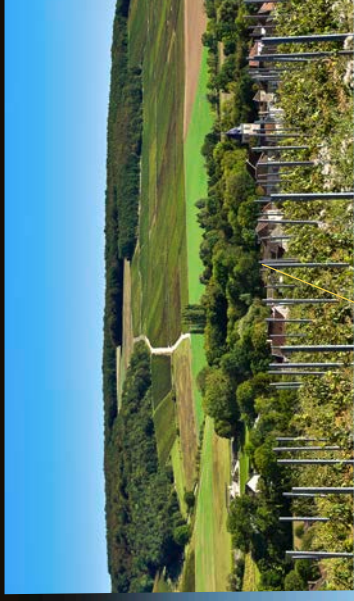
À Lusigny-sur-Barse, l'œuvre *LEau* (1986) de l'artiste allemand Klaus Rinke rend hommage au philosophe baralbin Gaston Bachelard. En bois et en acier, haute de plus de 12 mètres, l'arche est immanquable pour quiconque longe le canal sur la voie verte.



C. Pechiné

LE PANORAMA DU CROÏT

Au cœur du Parc naturel régional de la forêt d'Orient, sur la commune de Val-d'Auzon, le sentier du Croït mène au point de vue « Balcon du Parc », ligne de crête séparant la Champagne crayeuse des grandes cultures de la Champagne humide des forêts et des lacs. Une table d'orientation aide à s'y retrouver!



OT Côte des Bar

LA CÔTE DES BAR

Depuis l'été 2023, l'Office de tourisme de la Côte des Bar en Champagne met en place « La Route des points de vue remarquables » dont elle dévoilera bientôt la carte. Ici, sur les hauteurs du village de Meurville, au milieu des vignes, on distingue le clocher et un chemin blanc pentu.



LES « GRANDES OREILLES » DE BERCEY-EN-OTHE

Depuis 1978, la quarantaine d'antennes du centre de télécommunications par satellite – site d'Orange – unique en France, fait partie du paysage du pays d'Othe. À voir à pied sur le chemin du « Circuit autour de Bercey-en-Othe » (11 km) ou en arrivant par la RD53 depuis les hauteurs du village.

Orange

La Maison Sport-Santé

Inaugurée en janvier au Centre hospitalier de Troyes, la Maison Sport-Santé (MSS) – créée par le Dr Philippe Beury, médecin du sport, et Loëtitia Beury – a été labellisée par le ministère des Sports. La MSS suit des patients en activité physique adaptée.

La Maison Sport-Santé a un président d'honneur de choix : Karim Azamoum. L'ancien joueur de l'Estac avait côtoyé le Dr Beury, alors médecin du club, lors de ses années troyennes. S'il a accepté ce rôle, c'est pour dire que *« faire du sport n'est pas qu'une contrainte, mais de l'amusement et du partage. C'est un cercle vertueux : on protège notre corps et on garde un état d'esprit positif »*.

Le sport, allié de la santé

Avec 1, 2, Troyes Sport, la structure accueille tous ceux qui souhaitent pratiquer une activité physique pour rester en bonne santé *« sur le conseil du médecin traitant pour le bien-être, pour une grossesse, pour perdre du poids, soigner une lombalgie, éviter des entorses à répétition, ou encore pour le sport des personnes en situation de handicap »*, détaille la coordinatrice Loëtitia Beury. L'établissement dispose de tout le matériel nécessaire : vélo elliptique, tapis de marche, barres

parallèles, haltères, appareil de calcul de la capacité respiratoire, électrocardiographe, salle de soins, etc. L'équipe est déjà composée d'une dizaine de professionnels – médecins généralistes, médecins du sport, préparateur physique, neurologue, nutritionniste, psychologue, etc. – et doit bientôt accueillir un kinésithérapeute, un cardiologue, un rhumatologue ainsi qu'une sage-femme. Quel que soit le spécialiste rencontré, les consultations sont remboursées par l'Assurance maladie. De plus en plus de mutuelles couvrent, elles, les dépenses en activité physique adaptée. Par ailleurs, la Maison Sport-Santé accompagne des sportifs de haut niveau dans leur préparation et leur récupération sur des programmes personnalisés.

Une prise en charge globale

Le suivi proposé permet, notamment, de travailler sur les causes d'une maladie plutôt que ses conséquences. Des premiers patients ont notamment été pris en charge pour de l'hypertension.

LES MAISONS SPORT-SANTÉ EN CHIFFRES



2019

Lancement des Maisons Sport-Santé (MSS)



573

C'est le nombre* de MSS en France métropolitaine et outre-mer.

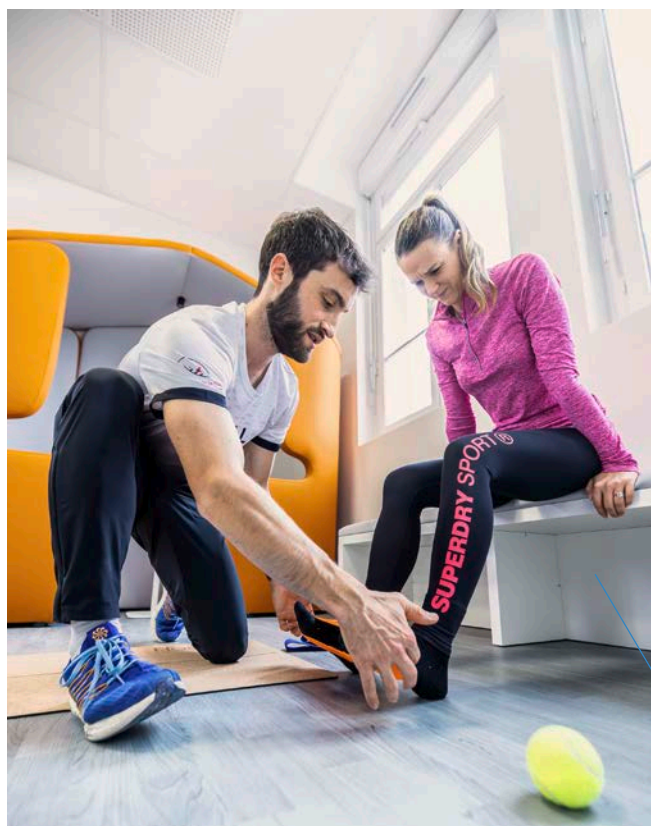


360 000

C'est le nombre* de bénéficiaires de « sport sur ordonnance ».

* Chiffres 2022.

Une patiente de la Maison Sport-Santé échange avec un professionnel pendant son activité physique adaptée.



Studio OG

La Maison Sport-Santé assure un suivi individualisé sur le long terme pour garantir la santé des patients.

Des programmes spécifiques sont prévus pour les sportifs de haut niveau pour optimiser leur préparation ou en cas de blessure.



Bien soigner les Auboisiens

Le Département a attribué une subvention d'investissement de 630 000 euros au Centre hospitalier de Troyes pour la réalisation des travaux permettant l'installation de la Maison Sport-Santé de l'Aube. La collectivité promeut la pratique du sport-santé à tout âge et agit au quotidien pour le bien-être de tous les Auboisiens. Le service de Protection maternelle et infantile (PMI) assure l'accompagnement des femmes enceintes et le suivi médical des enfants jusqu'à 6 ans, sans oublier les Maisons des 1 000 jours. Le Centre de santé sexuelle rencontre environ 4 000 jeunes par an pour la contraception, le suivi gynécologique et le dépistage de maladies. Pour assurer un accès aux soins à tous, notamment en ruralité, le Département a participé, à hauteur de 3 millions d'euros, à l'installation de 12 maisons de santé pluridisciplinaires depuis 2018. Il participe également au déploiement de la télémédecine, en particulier dans les Ehpad. En 2019, il a financé à 100 % (1,9 million d'euros) un robot chirurgical pour le Centre hospitalier de Troyes afin de, à la fois, mieux traiter certaines pathologies et d'attirer de nouveaux médecins. En 2021, il a participé à la création de l'unité de crise de soins critiques et soins courants de l'hôpital pour plus de 200 000 euros. Il accompagne, en outre, les étudiants en médecine et les internes. Prochainement, le Département va contribuer à l'acquisition d'un scanner par l'Hôpital privé de l'Aube à Bar-sur-Aube. Enfin, il soutient le développement de start-up en santé à la Technopole.

En plus du programme physique à la Maison Sport-Santé, les professionnels les accompagnent, par exemple, pour la mise en place d'un nouveau régime alimentaire ou la reprise de la marche. Si pour certains les progrès sont rapides, pour d'autres cela prend plus de temps. Chacun va à son rythme : « *On ne veut surtout pas qu'ils se dégoûtent* », précise Loëtitia Beury. Dans le cadre de sa partie recherche et développement, la Maison Sport-Santé s'appuiera d'ailleurs sur les évolutions de ses patients pour alimenter plusieurs études et ainsi adapter les dispositifs de soins. Des études qui seront utiles pour former des médecins en activité physique adaptée, un des autres objectifs de la structure. Au-delà des parcours sport-santé personnalisés, elle peut intervenir dans les entreprises dans le cadre de la qualité de vie au travail. Une façon de lutter contre les troubles musculo-squelettiques. Autre projet : celui de la préhabilitation, en collaboration avec le pôle chirurgie du Centre hospitalier de Troyes. Elle permet de préparer un patient avant une intervention chirurgicale pour faciliter sa récupération et limiter les complications post-opératoires.

Urgences traumatologiques

La Maison accueille aussi un centre médical d'urgence pour la traumatologie : 1, 2, Troyes Santé. Elle conserve des créneaux libres en journée pour les soins non programmés et est ouverte le soir et le week-end. Les urgences non vitales après une chute, un choc (luxation, plaie, entorse, hématome, etc.), un claquage ou une brûlure peuvent y être traitées avec tous les examens cliniques nécessaires. Les patients ont, dans ce cas, la possibilité de se rendre directement à la maison de santé pluridisciplinaire ou de la contacter. Lorsqu'ils appellent le 15, ils peuvent également y être orientés par le service d'accès aux soins (SAS - lire p. 22). Une solution, parmi d'autres, face à la saturation des urgences du Centre hospitalier de Troyes « *Dans mon cabinet, je voyais souvent arriver le lundi des patients qui n'avaient pas été pris en charge pendant le week-end, donc on offre un vrai service pour fluidifier le parcours de soins* », conclut le Dr Beury.

// Maison Sport-Santé - 101, avenue Anatole-France - 10000 Troyes - Bâtiment D - 2^e étage du Centre hospitalier de Troyes - Tél. : 03 25 78 55 16. Portes ouvertes le samedi 1^{er} juin 2024.

L'autonomie



Les conseillers départementaux voteront en fin d'année le schéma de l'autonomie 2024-2028. Pour la première fois, il regroupera la stratégie pour l'accompagnement des personnes âgées et celles en situation de handicap. Un sujet au cœur des priorités du Département.

Chef de file de la politique en faveur des personnes âgées et/ou en situation de handicap – en lien avec la Caisse nationale de solidarité pour l'autonomie (CNSA)* – le Département se doit de faciliter leur quotidien. Ainsi, le schéma pour l'autonomie fera évoluer l'accompagnement médico-social de ces Auboisiens. Il aidera aussi à lutter contre leur isolement et favorisera une meilleure inclusion. « *La collectivité a la volonté de leur construire un parcours de vie pour se déplacer plus facilement, pratiquer un loisir, un sport, voir des spectacles, etc.* », explique le docteur Sylvie Plique, directrice de l'Autonomie.

De nouveaux besoins

Parmi les enjeux du schéma : s'adapter au vieillissement de la population. Actuellement, 35 000 Auboisiens sont âgés de plus de 75 ans. Le schéma devra aussi prévoir des mesures pour les 27 000 Auboisiens bénéficiant d'une prestation auprès de la Maison départementale des personnes handicapées (MDPH). La hausse des personnes atteintes d'Alzheimer, de troubles psychiatriques ou de double handicap sera à prendre en compte. Par ailleurs, le schéma accordera une place toute particulière aux aidants. « *Il y a déjà des dispositifs de relai, des hébergements provisoires dans les Ehpad ainsi que des ateliers organisés en lien avec les plateformes de répit* », comme le précise le docteur Plique. Pour identifier au mieux

les besoins, le Département a organisé des rencontres avec les différents acteurs de l'autonomie (communes, associations, professionnels de santé, conseil départemental de la citoyenneté et de l'autonomie, caisses de retraite, etc.). Un questionnaire** vient d'être envoyé aux personnes âgées et/ou en situation de handicap ainsi qu'à leurs familles ou leurs aidants pour connaître leurs attentes. « *C'est essentiel de savoir ce que veulent les personnes concernées, nous ne voulons pas parler à leur place* », poursuit Sylvie Plique. Preuve

de l'engagement du Département pour l'autonomie et l'inclusion, il a fait appel à un Établissement et service d'accompagnement par le travail (ESAT) pour l'envoi des courriers et la saisie des données.

Stratégie et actions

À l'issue de cette consultation, une stratégie adaptée aux problématiques locales sera définie. Plusieurs actions pourront alors être envisagées sur l'évolution des structures d'accueil, les services d'aide pour une vie autonome à domicile et le soutien dans la vie quotidienne. Les différents retours permettront aussi d'enrichir la formation des professionnels de l'autonomie. Rappelons que le Département et l'agence régionale de santé (ARS) engagent les financements nécessaires à l'emploi de plus de 3 000 professionnels au service des personnes âgées et/ou en situation de handicap (médecins, infirmiers, aides-soignants, des aides à domicile, conseillers en économie sociale et familiale, psychologues, etc.). Les accueillants familiaux sont une quarantaine dans l'Aube et jouent un rôle important dans l'autonomie des personnes qu'ils hébergent. « *On a beaucoup d'activités – karaoké, jardinage, etc. – et je les laisse s'habiller ou faire leur lit, tout en étant toujours dans l'observation pour savoir quand ils ont besoin de moi* », témoigne Catherine, qui accueille trois personnes en situation de handicap. « *La revalorisation des métiers de l'autonomie est indispensable pour répondre aux besoins de recrutement des années à venir.*

L'AUTONOMIE DANS L'AUBE EN CHIFFRES



105 M€

C'est le budget consacré par le Département à l'autonomie en 2024.



7 500

C'est le nombre de bénéficiaires de l'allocation personnalisée d'autonomie (APA).



+ 10 %

C'est la hausse du nombre de bénéficiaires d'une prestation à domicile entre 2019 et 2022.

SIX QUESTIONS POUR TOUT SAVOIR

Le Département de l'Aube est en première ligne pour répondre aux personnes âgées et/ou en situation de handicap. Voici un panorama des aides et des services proposés.

À quel service s'adresser si je suis senior et/ou en situation de handicap ?

Vous pouvez contacter la direction de l'Autonomie du pôle des Solidarités. Les personnes en situation de handicap peuvent ouvrir leurs droits auprès de la Maison départementale des personnes handicapées (MDPH)

// Pôle des Solidarités, Cité administrative des Vassales à Troyes. Tél. : 03 25 42 48 81. autonomie@aubefr

// MDPH – mdphenligne.cnsa.fr/mdph/10. Tél. : 03 25 42 65 70. mdph@aubefr

Quelles sont les aides pour le maintien à domicile ?

L'allocation personnalisée d'autonomie (APA) permet de prendre en charge des dépenses spécifiques liées à la dépendance. La collectivité finance aussi la prestation de compensation du handicap (PCH) ainsi que différentes aides à domicile et aides à la vie sociale (toilette, habillage, repas, acte de la vie courante). Il existe également un service de téléassistance.

Y a-t-il une aide spécifique pour financer l'hébergement des personnes dépendantes ?

Les personnes accueillies en Ehpad, en unité de soins de longue durée, en résidence autonomie ou chez un accueillant familial peuvent bénéficier de l'aide sociale à l'hébergement (ASH).

Par ailleurs, le Département propose l'aide à la vie partagée (AVP) pour les personnes vivant en habitat inclusif (logement indépendant avec des espaces de vie partagés).

C'est quoi les unités autonomie ?

Ce sont des équipes de secrétaires et de travailleurs médico-sociaux du Département qui écoutent, informent et conseillent les plus de 60 ans et/ou en situation de handicap dans les centres médico-sociaux ou à domicile.

Et pour les jeunes en situation de handicap ?

Le Département prend en charge (frais et organisation) le transport des élèves et étudiants en situation de handicap depuis leur domicile jusqu'à leur lieu d'études ou d'activités sportives avec l'UNSS : transport adapté, indemnité kilométrique ou remboursement d'abonnement. Cela représente 1,2 million d'euros en 2024.

Quelles sont les missions de contrôle du Département ?

Avec l'agence régionale de santé (ARS), le Département assure le contrôle des Ehpad et des résidences autonomie et leur délivre les autorisations de fonctionnement.



Le Bonheur des Gens

Le nouveau service public départemental de l'autonomie permettra de valoriser les atouts de chaque territoire, et la future loi "Grand Âge" devra prévoir les moyens financiers nécessaires à sa mise en application », souligne Philippe Pichery, président du Conseil départemental. Parallèlement au schéma de l'autonomie, le Département établira bientôt son plan santé – avec une grande place accordée aux seniors et la volonté de toujours mieux informer les personnes âgées et/ou en situation de handicap de leurs droits. Elles sont, plus que jamais, au cœur des priorités.

* Philippe Pichery est vice-président de la CNSA, chargé de représenter les conseils départementaux.

** Si vous êtes futur ou jeune retraité, âgé de 55 à 64 ans, vous pouvez répondre au questionnaire en ligne sur aubefr.

ILS NOUS EN PARLENT



DR SYLVIE PLIQUE,
directrice
de l'Autonomie

La construction du schéma est une démarche participative pour et avec les personnes âgées et/ou en situation de handicap et leurs aidants, ainsi qu'avec les partenaires. Le but est de soutenir les projets de vie en s'adaptant aux enjeux de société.



FRANÇOIS RENAULT,
accueillant familial
(3 personnes âgées)
depuis 2000

C'est un beau métier, même s'il est parfois difficile. Il faut être toujours à l'écoute pour assurer le confort des résidents. Je fais beaucoup de choses avec eux, comme la cuisine. Je m'adapte pour qu'ils restent autonomes. Le plus important, c'est l'humain, car dans accueillant familial, il y a "famille".



JEAN LABONDE,
89 ans, en résidence
chez François Renault

Je préfère être ici que dans une maison de retraite. François a beaucoup de patience et est très gentil. On est tous bien reçus. Le matin, je reçois mes soins avec une infirmière. Après, je marche un peu, et puis je peux passer ma journée tranquille.

SANTÉ

À quoi sert le service d'accès aux soins (SAS) ?

Ce nouveau service repose sur la coordination entre les médecins et les professionnels hospitaliers de l'urgence. Il permet d'obtenir une réponse immédiate à une demande de soins, via un appel au 15, lorsque le médecin traitant n'est pas disponible.

1 COMMENT ÇA MARCHE ?

Quand vous appelez le 15 (urgences médicales), un assistant de régulation médicale vous écoute. Pour les soins urgents et vitaux, votre demande est transférée au Samu. Dans les autres cas, elle est transférée au SAS du lundi au vendredi, de 8 h à 20 h, et le samedi, de 8 h à 12 h. Les deux services se situent dans des locaux voisins au Centre hospitalier de Troyes.

2 POUR QUELLES SITUATIONS ?

Le SAS permet de répondre aux demandes de soins non programmés et non vitaux. Un médecin apporte des conseils et oriente vers une offre de soins médicaux ou paramédicaux : médecin généraliste, médecin libéral, infirmier ou autre professionnel de santé, centre de soins non programmés (Easi à l'Hôpital privé de l'Aube, SOS accueil médical à la Polyclinique Montier la Celle, Maison Sport-Santé, etc.).

3 QUEL EST L'OBJECTIF ?

Le but du SAS est de désengorger les services d'urgences et de proposer l'offre de soins la plus adaptée à chaque situation. Il propose « *le bon soin, au bon endroit, au bon moment* » selon l'agence régionale de santé Grand Est.

// www.grand-est.ars.sante.fr



ENGAGEMENT

COMMENT DEVENIR SAPEUR-POMPIER VOLONTAIRE ?

L'Aube compte 2 500 sapeurs-pompiers volontaires, dont 1 500 communaux. Voici quelques étapes pour les rejoindre.

À partir de 16 ans, si vous êtes motivé à l'idée de renforcer les secours de proximité, vous pouvez vous engager. Après un premier entretien et la validation du dossier de candidature, une visite médicale permet de s'assurer de votre bonne santé. Si tout se passe bien, l'engagement est alors notifié : vous recevez votre tenue et devenez officiellement sapeur-pompier volontaire.

SUR LE TERRAIN

Au sein d'une caserne, vous êtes d'abord formé comme observateur. Parmi les missions : accompagner les équipes des ambulances, participer aux manœuvres, cérémonies, séances de sports et activités de l'amicale. Après dix jours de formation, vous êtes opérationnel,

vous devenez équipier pour assurer les différentes missions d'urgence aux personnes. Le Service départemental d'incendie et de secours (SDIS) de l'Aube offre ensuite la possibilité de se former aux autres missions des sapeurs-pompiers : incendie, secours routier, protection des biens, des animaux et de l'environnement. Petit à petit, vous pourrez ainsi prendre de nouvelles responsabilités et progresser dans la hiérarchie.

// Retrouvez le parcours d'engagement d'un sapeur-pompier volontaire et la vidéo « Derrière l'uniforme » sur la chaîne YouTube du SDIS de l'Aube ou sur sdis10.com



Participer aux secours

Avec un apport de 8,8 millions d'euros en fonctionnement et de 2,3 millions d'euros en investissement, le Département est le premier contributeur du budget du Service départemental d'incendie et de secours (SDIS), aux côtés de Troyes Champagne Métropole et des communes. Il participe aussi aux grands investissements du SDIS : construction de la caserne Troyes Ouest, rénovation de l'état-major, plan grandes échelles, achat de nouveaux matériels et équipements, etc.

EN BREF

Infos, actus, conseils, nouveautés...

Accueillant familial

Le Département recherche des accueillants familiaux (lire p. 20). L'accueil familial permet à une personne âgée et/ou en situation de handicap d'être hébergée au domicile d'un accueillant familial. La personne hébergée rémunère l'accueillant familial.

// Plus d'informations : Pôle des Solidarités, Cité administrative des Vassaulles, CS 50770, 10026 Troyes Cedex. Tél. : 03 25 42 49 53. accueil.familialpaph@aubep.fr

Portraits d'agents

Découvrez la diversité des métiers du Département grâce à une série de vidéos retraçant le parcours de nos agents (assistant social, agent routier, cuisinier en collège, sauveteur aquatique, etc.) disponible sur les réseaux sociaux du Département (Facebook, LinkedIn, YouTube).

311 329

C'est la population légale de l'Aube au 1^{er} janvier 2024. La commune la plus peuplée est Troyes avec 62 782 habitants, et la moins peuplée est Ortilon (communauté de communes d'Arcis-sur-Aube) avec 23 habitants.

Village d'avenir

Dans le cadre du plan France Ruralités, Champignol-lez-Mondeville est devenu Village d'avenir, un dispositif qui vise à accompagner des communes rurales de moins de 3 500 habitants dans la réalisation de leurs projets de développement.

Pour les seniors et les aidants

Le Département de l'Aube propose un service gratuit de conférences et d'ateliers en ligne, en partenariat avec HappyVisio, autour des thèmes de la santé et de l'autonomie, destinés aux seniors et aux aidants. Ils peuvent bénéficier de conseils de médecins, avocats, psychologues, associations, etc.

// www.aube.fr/73-personnes-agees.htm

VIE PROFESSIONNELLE

EGEE Aube : transmettre l'esprit d'entreprendre

L'association EGEE Aube mobilise bénévolement une vingtaine d'anciens cadres et dirigeants d'entreprises. Ils accompagnent des étudiants, des entrepreneurs, ou encore des personnes en reconversion, en partenariat avec les organismes territoriaux.

ÉDUCATION

Les bénévoles partagent leur expérience du monde du travail avec des collégiens (Cordées de la réussite), des lycéens (recherche de stage, simulation de création d'entreprise, techniques de communication pour le grand oral du bac) et des étudiants (tutorat). Leur action, complémentaire à celle des enseignants, est axée sur le savoir-faire et le savoir-être.

ENTREPRISE

EGEE Aube conseille les entrepreneurs à chaque étape, depuis la création et/ou la reprise de leur entreprise jusqu'à son développement. L'association leur soutient en cas de difficultés pour favoriser la pérennité des entreprises et des emplois. EGEE Aube accompagne également les exploitants agricoles en difficulté.

EMPLOI

Avec des parcours d'accompagnement individuels ou collectifs, EGEE Aube suit, aux côtés des organismes publics, l'entrée dans la vie active et le retour à l'emploi.

SERVICE

De plus en plus sollicitée, EGEE Aube souhaite renforcer son équipe de conseillers afin de pouvoir répondre favorablement à plus de demandes. Son ADN : construire une solidarité entre les générations et contribuer à la cohésion sociale et au développement économique par le bénévolat de compétences.

// Plus d'informations pour bénéficier des services d'EGEE Aube ou pour devenir bénévole : Benoît Courot, 06 43 62 42 46. bcourot@egee.asso.fr ou Pascale Kerneis, 06 17 82 50 14. pkerneis@egee.asso.fr



LE GUIDE PRATIQUE DU DÉPARTEMENT

Tarifs de mise à l'eau

Ce guide permet aux usagers des lacs d'Orient et d'Amance de connaître les tarifs de mise à l'eau de leur bateau et autres équipements nautiques (jet-ski, barque, etc.) ainsi que diverses informations pratiques, dont les horaires de la capitainerie de la Maison des lacs à Mesnil-Saint-Père et de la capitainerie de Port-Dienville. Une carte est également présente dans le guide. L'édition actualisée 2024 est disponible.

3 FAÇONS D'OBTENIR GRATUITEMENT LE GUIDE TARIFS DE MISE À L'EAU

- 1 Retournez ce coupon-réponse à : Département de l'Aube, direction de la Communication, BP 394, 10026 Troyes Cedex

Nom :

Prénom :

Adresse :

Code postal :

Commune :

- 2 Envoyez vos coordonnées à departement@aubep.fr

- 3 Feuilletez/téléchargez le guide sur aubep.fr (Guides pratiques)

Les informations ainsi recueillies font l'objet d'un traitement informatique de la part du Département de l'Aube et sont réservées exclusivement au protocole et à la direction de la Communication de l'Aube. Elles sont conservées durant un an. Conformément à la loi « informatique et libertés » du 6 janvier 1978 modifiée et au règlement européen n° 2016/679/UE du 27 avril 2016, vous bénéficiez d'un droit d'accès, de rectification, de portabilité, d'effacement de vos données et de limitation du traitement. Vous pouvez également, pour des motifs légitimes, vous opposer au traitement des données vous concernant.

Olivier Robot

2024 est une année très riche pour le président de la Protection civile de l'Aube. Après l'organisation du congrès national de l'association en mars, il prépare, avec ses équipes, les dispositifs de secours pour le Tour de France et les relais de la flamme olympique et paralympique* cet été.

ALTRUISME

Enfant, Olivier voit sa maman, engagée pour le don du sang, et son papa, sapeur-pompier volontaire, « s'épanouir en étant tournés vers les autres ». bercé par des « valeurs humaines et citoyennes », il suit cette voie du bénévolat. Père de trois enfants, ses autres piliers sont la famille, le travail et le sport (Olivier pratique l'équitation) : « Cet équilibre me permet de gérer le quotidien et d'appréhender l'avenir avec optimisme. »

ENGAGEMENT

Sachant saisir les opportunités, Olivier est enthousiaste quand il s'agit de mener de nouveaux projets : « Ça me permet de relever des défis auxquels je ne me serais jamais confronté si j'avais trop anticipé les risques. » Son audace et sa persévérance ont ainsi permis à la Protection civile de l'Aube d'acquiescer un bâtiment pour son siège départemental et de renouveler ses véhicules avec le soutien des collectivités.

COLLECTIF

« Si j'en suis là, c'est parce que, depuis dix ans, toute une équipe me témoigne sa confiance. Tout seul, je ne peux rien faire. » Olivier est admiratif de la mobilisation de la centaine de bénévoles pendant la pandémie de Covid-19, ou encore pour la collecte au profit des Ukrainiens : « On construit ensemble une dynamique collective qui m'encourage à emmener l'association encore plus loin. »

* La Protection civile est, aux côtés de la Croix-Rouge, la Croix Blanche et la Fédération française de sauvetage et de secourisme, l'une des quatre associations de premiers secours du département, agréées de sécurité civile par le ministère de l'Intérieur, mobilisées pour ces événements.



REPÈRES

1969

Naissance à Troyes.

1986

Obtient son brevet national de secourisme.

1993

Obtient le diplôme d'État d'assistant de service social et s'engage à la Protection civile où il rencontre celle qui deviendra sa femme.

2014

Deviens président de la Protection civile de l'Aube.

2022

Nommé au grade de chevalier de l'Ordre national du mérite.

EXPOSITION

Alfred Boucher, de l'atelier au musée

En cette année des 160 ans de la naissance de Camille Claudel, le travail du sculpteur Alfred Boucher – qui fut son premier professeur, mais aussi collectionneur et philanthrope – est mis à l'honneur. L'exposition rassemble environ 130 œuvres – sculptures, tableaux, dessins et céramiques – dont Alfred Boucher a fait don à la ville de Nogent-sur-Seine. La collection a été spécialement sortie des réserves du musée et entièrement restaurée. Invitant les visiteurs à s'imprégner de l'intimité de l'atelier de l'artiste, la scénographie s'inspire librement du pêle-mêle qui y régnait.

// Jusqu'au 28 juillet.
Musée Camille Claudel, Nogent-sur-Seine.
// Animations :
• 13 et 14 avril : week-end famille.
• 20 avril : visite olfactive.
• 18 mai à partir de 20 h : Nuit des musées.
• 11 juin : visite mystère.
// Tarifs : 10 euros, 6 euros pour les plus de 60 ans et familles nombreuses ; gratuit pour les moins de 26 ans, demandeurs d'emploi, bénéficiaires du RSA...
// Plus d'informations : museecamilleclaudel.fr



M. Illuminati

13 AVRIL

JE VAIS T'AIMER

Comédie musicale avec les plus grands succès de Michel Sardou. Le Cube, Troyes.

13 AVRIL

SOPHIE LE CAM



Chanson française. Par l'association Troyes Chante. Le Quai, Troyes.

13 AVRIL

DES MOTS À OFFRIR

Le groupe vocal aubois La Troupe rend hommage aux auteurs de la chanson française, avec la participation exceptionnelle de Julie Zenatti. Espace Gérard-Philipe, Saint-André-les-Vergers.

18 AVRIL

MALCOLM POTTER QUARTET

Jazz. L'Art Déco, Sainte-Savine.

19 AVRIL

DÉTOUR DE BABEL

Emmanuelle Touly, violon, et Fabien Packo, accordéon et bandonéon. Par l'association Les Belles Écouteuses Concert. Temple protestant, Troyes.

25 AVRIL

MON GAINSBURG PRÉFÉRÉ



Julien Sigalas et Étienne Champollion. Chanson française. Le Troyes Fois Plus, Troyes.

5 MAI

LA BELLE DE CADIX

Opérette. Théâtre de Champagne, Troyes.

8 MAI

CHANSONS DE LA LIBÉRATION

Sous le haut patronage de la préfète de l'Aube. Par les Amis de la Fondation pour la mémoire de la déportation et l'Association des Anciens Combattants de la Résistance. Isabelle Durin, violon, Michaël Ertzscheid, piano. Centre de congrès de l'Aube, Troyes.

16 MAI

AURÉLIEN VIVOS

Chanson française. Espace Davot, Bar-sur-Aube.

17 MAI

BACK TO THE POLICE

Agora Michel-Baroin, Nogent-sur-Seine.

17, 18 ET 19 MAI

FESTIVAL DE MUSIQUE CLASSIQUE

Château de La Motte-Tilly.

25 MAI

AMAURY VASSILI AVEC LA CHORALE AUBOISE TOUT POUR LA CHANSON



Chanson française. Amphithéâtre Philippe-Adnot, Université de technologie de Troyes (UTT), Troyes.

25 MAI

SAMBA AZUL

Bossa-nova et jazz. Par l'association Les Belles Écouteuses Concert. Le Quai, Troyes.

1^{ER} JUIN

COMPAGNIE MAYA

• 16 h 30 : initiation au chant et à la musique pour les familles.
• 18 h 30 : concert "Sacré et profane".
Gratuit sur réservation. Commanderie d'Avalluer, Bar-sur-Seine.

14 JUIN

ANNE-LISE DURANTEL ET ÉRIC LACROUTS

Duo de violons. Par l'association Les Belles Écouteuses Concert. Temple protestant, Troyes.

15 JUIN

BÉCHÈRE EN FÊTE

Parc de la Béchère, Romilly-sur-Seine.

21 JUIN

FÊTE DE LA MUSIQUE

SPECTACLES

12 AVRIL

CELTIC LEGENDS



Danse. Théâtre de Champagne, Troyes.

13 AVRIL

QUATRIÈME A (LUTTE DE CLASSE)

Théâtre. Théâtre de La Madeleine, Troyes.



JUSQU'AU 21 AVRIL

PHILIPPE DESMONTS

Peinture. Maison du Boulanger, Troyes.

JUSQU'AU 28 AVRIL

LES TRAITÉS TRÈS LETTRÉS

Philippe Richier
Christine Neuville.
CARNET DE VOYAGES
Art contemporain et figuratif. Malterie de Champagne, La Chapelle-Saint-Luc.

DU 2 AU 31 MAI

À QUEL DESSEIN, CES DESSINS ?

Jean-Michel Pouzin. Dessin. Espace Didier-Bienaimé, La Chapelle-Saint-Luc.

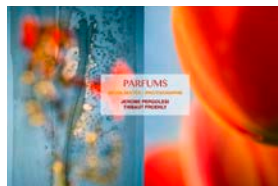
JUSQU'AU 25 MAI

REGARD VERRE

Sculptures de Sylvie Freycenon. La sculptrice locale expose ses œuvres conçues à partir de bois remarquables et différentes techniques verrières. Office de tourisme des Grands Lacs de Champagne, Brienne-le-Château.

DU 3 MAI AU 24 JUIN

PARFUMS



Jérôme Pergolesi et Thibaut Froehly. Photographies et aquarelles. Centre culturel Renoir, Essoyes.

DU 4 MAI AU 9 JUIN

ELIZABETH LEFRANC



Tissage. Maison du Boulanger, Troyes.

DU 28 MAI AU 1^{ER} JUIN

GRAINES D'ARTISTES DU MONDE ENTIER

Par l'Institut mondial d'art de la jeunesse (Imaj) - Centre pour l'Unesco. Espace Argence, Troyes.

DU 17 MAI AU 3 NOVEMBRE

GRAINES D'ARTISTES DU MONDE ENTIER

Œuvres du 31^e Concours international d'arts plastiques sur « Les Jeux olympiques en peinture et dessin ». Par l'Imaj. Hôtel Dieu-le-Comte, Troyes.

DU 22 JUIN AU 5 JANV. 2025

NOTRE-DAME DE PARIS : LA QUERELLE DES VITRAUX (1935-1965)

Cité du Vitrail, Troyes.



ORCHESTRE SYMPHONIQUE DE L'AUBE

12, 13 ET 14 AVRIL

HOMMAGE À GERSHWIN

Gershwin, Danielpour.
• 12 avril à 20 h 30, Espace Davot, Bar-sur-Aube.
• 13 avril à 18 h et 14 avril à 10 h 30, Centre de congrès de l'Aube, Troyes.

25 ET 26 MAI

MUSIQUES POPULAIRES, CINÉMA ET OLYMPISME

Offenbach, Herrmann, Morriconne, Cosma, Williams, Legrand.
• 25 mai à 18 h.
• 26 mai à 10 h 30. Centre de congrès de l'Aube, Troyes.

CONCERTS

12 AVRIL

ROMAIN LEMIRE

Chanson française. Par l'association Troyes Chante. Le Quai, Troyes.



Département de l'Aube

SPORT

Paris-Troyes

La 65^e édition de la course cycliste, soutenue par le Département, aura lieu le 20 mai, lundi de Pentecôte. Pour la troisième fois, elle partira de Colombey-les-Deux-Églises (Haute-Marne) et arrivera devant le Stade de l'Aube à Troyes, après un parcours d'environ 180 km à travers le barsuraubois et autour des lacs. En plus de la caravane publicitaire, de nombreuses animations sont prévues au départ et à l'arrivée.

// La course sera diffusée en intégralité sur Sport en France et sur Canal 32.

13 AVRIL FAUT-IL LAISSER LES VIEUX PÈRES MANGER SEULS AUX COMPTOIRS DES BARS ?

Théâtre.
Par la compagnie du Loup Bleu.
Théâtre municipal,
Nogent-sur-Seine.

14 AVRIL AMBRE LA ROUGE ET L'ÎLE MYSTÉRIEUSE

Théâtre jeunesse.
À partir de 5 ans.
L'Art en Seine, Bar-sur-Seine.

18 AVRIL NUIT

Cirque-jonglage-magie.
par le Collectif Petit Travers.
Espace Gérard-Philipe,
Saint-André-les-Vergers.

DU 19 AU 21 AVRIL FRIVOLITÉS



Théâtre.
Dans le cadre de Scènoblique,
festival de théâtre amateur.

- 19 avril : Salle Deterre-Chevalier, Saint-Parres-aux-Tertres.
- 20 avril : Le Quai, Troyes, et Espace Gérard-Philipe, Saint-André-les-Vergers.
- 21 avril : Théâtre de la Madeleine, Troyes.

19 AVRIL LORSQUE FRANÇOISE PARAIT. COMMENT DEVIENT-ON FRANÇOISE DOLTO ?

Théâtre.
Le Quai, Troyes.

19 AVRIL PIN PON ET LES PETITS MONSTRES

Théâtre jeunesse.
À partir de 4 ans.
Le Troyes Fois Plus, Troyes.

20 AVRIL ET 17 MAI AVE CÉSAR

Comédie.
Avec Éric Laugérias, Frédéric Bouraly, Christelle Reboul.
• 20 avril : Théâtre de Champagne, Troyes.
• 17 mai : Espace F.-Mitterrand, Romilly-sur-Seine.

24 AVRIL NANANÈRE

Clown et magie nouvelle.
Espace Didier-Bienaimé,
La Chapelle-Saint-Luc.

RENSEIGNEMENTS ET RÉSERVATIONS

L'ART DÉCO

À Sainte-Savine.
Tél. : 03 10 72 02 79.

ESPACE DIDIER-BIENAIMÉ

À La Chapelle-Saint-Luc.
Tél. : 03 25 74 92 12.

ESPACE DAVOT

À Bar-sur-Aube.
Tél. : 03 25 27 19 05.

ESPACE GÉRARD-PHILIPPE

À Saint-André-les-Vergers.
Tél. : 03 25 49 62 81.

MAISON DU BOULANGER POUR LES THÉÂTRES DE TROYES

Tél. : 03 25 40 15 55.

6 MAI ON N'EST PAS

Danse.
Théâtre de La Madeleine, Troyes.

11 MAI ET 22 JUIN IMPRO VOLT

Show d'improvisation avec la participation du public.
Par la Compagnie Les 3 Scènes.
Le Quai, Troyes.

14 MAI LA DIGNITÉ DES GOUTTELETTES

Théâtre visuel.
Espace Didier-Bienaimé,
La Chapelle-Saint-Luc.

17 MAI FAUX ET USAGE DE FOUS

Comédie.
Le Troyes Fois Plus, Troyes.

21 MAI LA PROMESSE DE L'AUBE



Théâtre.
Adaptation du roman de Romain Gary.
Espace Didier-Bienaimé,
La Chapelle-Saint-Luc.

24 MAI VOCAL SAMPLING

Musiques du monde *a cappella*.
L'Art Déco, Sainte-Savine.

25 MAI ADRIEN WILD, LA VRAIE VIE D'UN MAGICIEN

Illusion.
Théâtre municipal,
Nogent-sur-Seine.

30 MAI UN SOIR CHEZ RENOIR



Théâtre.
Le Quai, Troyes.

8 JUIN TRILOGIE TERRESTRE



Théâtre-performance.
En collaboration avec le Parc naturel régional de la forêt d'Orient.
Théâtre de La Madeleine, Troyes.

9 MAI 32^e JOURNÉE DES PLANTES ET 22^e MARCHÉ DE POTIERS

Bergères.
11 ET 12 MAI FÊTE DU BEIGNET DE CHOUCROUTE
Hampigny.

DU 14 MAI AU 6 OCTOBRE OUVERTURE DE LA COMMANDERIE D'AVALLEUR

Du mardi au dimanche de 10 h à 18 h. Visite guidée du logis et de la chapelle à 15 h.
Entrée libre. Bar-sur-Seine.

18 MAI NUIT EUROPÉENNE DES MUSÉES

18 MAI FÊTE D'OUVERTURE DU PORT
Dienville.

DU 13 AU 17 MAI 26^e FESTIVAL PREMIÈRES MARCHES

Par la Ligue de l'enseignement de l'Aube.
Cinéma CGR, Troyes.

25 ET 26 MAI FESTIVAL DU JEU

Saint-André-les-Vergers.
25 ET 26 MAI AUBAMERICAN DAYS



Le rendez-vous des passionnés de la culture automobile américaine.
Aérodrome de Brienne-le-Château.

26 MAI MARCHÉ DES PRODUCTEURS LOCAUX DE LA COMMANDERIE D'AVALLEUR

Bar-sur-Seine.

26 MAI PRINTEMPS DES CIMETIÈRES

Découvrez le cimetière de l'ancienne maison centrale de Clairvaux.
Abbaye de Clairvaux, Ville-sous-la-Ferté.

26 MAI ET 16 JUIN SORTIE BOTANIQUE

par la Société auboise de botanique.
• 26 mai : départ à 9 h 30 de la place du Prez-la-Fontaine, Fontvannes.
• 16 mai : départ à 9 h 30 de la place de l'église, Essoyes.

1^{er} JUIN GALA UTT

Nouveau : après-midi d'animations ouvert aux familles.
Rosières-près-Troyes.



ANIMATIONS

EN AVRIL, MAI ET JUIN SORTIES DU GUIDE DU PARC

Sentiers des salamandres, brame du cerf, espace faune...
Parc naturel régional de la forêt d'Orient.
Toutes les informations sur : pnr-foret-orient.fr

20 ET 21 AVRIL RÉOUVERTURE DU MUSÉE D'ART MODERNE

Week-end festif.
Musée gratuit jusqu'au 12 mai.
Troyes. Programme complet : musees-troyes.com

21 AVRIL UN DIMANCHE À LA CAMPAGNE

Par Terres et Vignes de l'Aube.
Tout le programme sur : www.terres-et-vignes.org

5 MAI ET 2 JUIN MATINALE DE CLAIRVAUX

Conférence et récital musical.
Par l'association Renaissance de l'abbaye de Clairvaux.
À partir de 10 h. Abbaye de Clairvaux, Ville-sous-la-Ferté.

9 MAI 69^e FOIRE DE L'ASCENSION DE PLANCY-L'ABBAYE

Plancy-l'Abbaye.

1^{ER} ET 2 JUIN**RENDEZ-VOUS AUX JARDINS**

Château de La Motte-Tilly.

2 JUIN

11^E BAR AUX LIVRESSalon littéraire.
Halle de Bar-sur-Aube.

2 JUIN

COLOR LAKECourse familiale de 5 km.
Dienville.

DU 8 AU 16 JUIN

FESTIVAL NUITS DES FORÊTSParc naturel régional de la forêt d'Orient.
Plus d'informations :
nuitsdesforets.com

14 JUIN

MARCHÉ NOCTURNE ARTISANAL ET SCÈNES OUVERTES

Place Carnot, Bar-sur-Aube.

14, 15 ET 16 JUIN

JOURNÉE EUROPÉENNE DE L'ARCHÉOLOGIE

22 ET 23 JUIN

MARCHÉ MONASTIQUEAbbaye de Clairvaux,
Ville-sous-la-Ferté.

30 JUIN

JOURNÉE BELLE ÉPOQUEComme au temps de Renoir.
Essoyes.

29 ET 30 JUIN

LES 210 ANS DE LA BATAILLE NAPOLÉONNIENNEReconstitution historique.
Arcis-sur-Aube.**CONFÉRENCES**

14 MAI

PRÉSENTATION DU LIVRE « GUERRE ET PAIX EN CHAMPAGNE À LA FIN DU MOYEN ÂGE. AUTOUR DU TRAITÉ DE TROYES »À 18 h. Archives départementales de l'Aube,
Troyes.

16 MAI

RENCONTRES PHILOSOPHIQUES : À QUOI BON TRAVAILLER ?Par Jean-Michel Pouzin,
docteur en philosophie.
À 18 h 30.
Espace Didier-Bienaimé,
La Chapelle-Saint-Luc.

16 MAI

DESTINS CROISÉS DE PICASSO, FOUJITA, MODIGLIANI ET SOUTINE, AUX AVANT-GARDES DU XX^E SIÈCLEAvec Sylvie Buisson,
historienne d'art.
Par les Amis du MAM.
À 18 h. Auditorium du musée
d'Art moderne, Troyes.

18 MAI

JEAN GIRAULT ET LOUIS DE FUNÈSAvec Jean-Michel Chevrier.
Par l'Académie troyenne
d'études cartophiles (Atec).
Jean Girault, le réalisateur
de la célèbre série de films
« Les Gendarmes » avec Louis
de Funès, est né à Villenaux-
la-Grande le 9 mai 1924.
À 16 h. Auditorium,
Saint-Julien-les-Villas.

23 MAI

DEBUSSYPar Cécile Bertran,
conservatrice du
musée Camille-Claudel.
À 16 h 30. Cinéma L'Eden,
Romilly-sur-Seine.

13 JUIN

IL Y A 150 ANS : PARIS 1874, INVENTER L'IMPRESSIONNISMEPar Anne-Sophie Godot,
historienne d'art.
Par les Amis du MAM.
À 18 h. Auditorium du musée
d'Art moderne, Troyes.

15 JUIN

HISTOIRES DES RADIOS LIBRESPar Guy Capet, journaliste.
Par l'Académie troyenne
d'études cartophiles (Atec).
À 16 h. Auditorium,
Saint-Julien-les-Villas.**SPORT**

DU 13 AVRIL AU 18 MAI

MATCHS DE L'ESTACChampionnat de France
de football (Ligue 2).
• 13 avril : Paris FC.
• 23 avril : Pau FC.
• 4 mai : Valenciennes FC.
• 18 mai : FC Annecy.
Stade de l'Aube, Troyes.
* Sous réserve de modifications.

DU 13 AVRIL AU 8 JUIN

MOTOBALLMatches du SUMA.
• 14 avril : MBC Carpentras.
• 11 mai : MBC Camaret
(Coupe de France).
• 25 mai : MBC Robion.
• 8 juin : MBC Houllgate.
Stade Gaston-Arbouin, Troyes.
* Sous réserve de modifications.

12 MAI

HANDBALLMatch de Nationale 2
féminine.
Derby : Rosières Saint-Julien
vs Sainte-Maure Troyes.
Salle Fernand-Ganne,
Saint-Julien-les-Villas.25 ET 26 MAI
ESCALADEChampionnats de France
combiné U12-U14.
CIME, Rosières-près-Troyes.

1 ET 2 JUIN

TRIATHLON DES LACS

Plage de Lusigny-sur-Barse.

16 JUIN

L'AUBE EN MODE SPORT NATUREUne journée proposée
par le Département
pour découvrir les sports
aquatiques et de nature.
Maison des lacs,
Mesnil-Saint-Père.

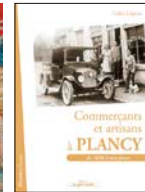
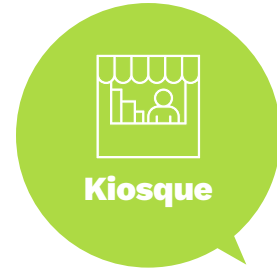
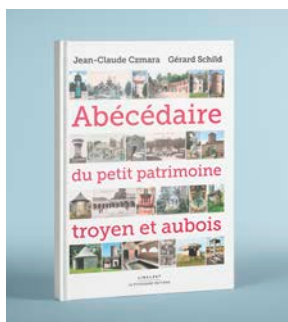
16 JUIN

ATHLÉTISMEMeeting international
de Troyes Aube.
Complexe Henri-Terré, Troyes.

30 JUIN

RAID VTT DES CADOLÉS.

Au départ des Riceys.

**LES DERNIÈRES PARUTIONS : LIVRES, CD, DVD****GUERRE ET PAIX EN CHAMPAGNE À LA FIN DU MOYEN ÂGE. AUTOUR DU TRAITÉ DE TROYES**De Arnaud Baudin, Valérie
Tourelle et Jean-Marie Yante,
Éditions Snoeck. 30 €.
Actes des journées d'études
de Dijon, Chaumont, Épinal
et Troyes (2020-2021).**COMMERÇANTS ET ARTISANS À PLANCY DE 1850 À NOS JOURS**De Cédric Liégeois,
Éditions La Belle Lurette. 25 €.
Ce livre recense une soixantaine
de lieux de commerce ou
d'artisanat et plus de
450 professionnels ayant exercé
dans la commune sur une
période de 170 ans environ.**JEAN GIRAULT, NATIF DE VILLENAUX ET CINÉASTE MÉCONNU**Par Jean-Michel Chevrier.
Sur demande à :
atecaube@gmail.com
- atec-troyes.blogspot.fr**BULLES SANGUINES N° 1**De Patrick Drouot,
Doud'Éditions. 10 €.
La revue à 200 % :
100 % BD et 100 % polar.
En vente à la librairie
La Petite Marchande
de prose à Sainte-Savine
et dans les Maisons de
la presse de Troyes,
Saint-Julien-les-Villas,
Bar-sur-Aube et Essoyes.**ÉLISE**De William Curti,
éd. Les Trois Colonnes. 14,50 €.
Roman.**UN DRÔLE D'OISEAU**De Christelle Vrignaud
et Stéphane Chan,
Chérubins Éditions. 13 €.
Jeunesse.**QUATRE SAISONS AVEC LE MONT-BLANC**De Charly Vindret,
Éditions Maïa. 20 €.
Roman.

LIVRE

Abécédaire du petit patrimoine troyen et auboïs

Abris, baraques, cabanes, fontaines, glacières, kiosques-lavoirs, pigeonniers, souterrains... sont quelques exemples parmi les nombreux autres sujets traités dans cet inventaire qui met en lumière, de manière inédite, le petit patrimoine du département de l'Aube. Un patrimoine parfois négligé, mais qui allie le savoir-faire des artisans et les besoins des habitants, l'utilité de la construction et son esthétisme. Une promenade dans un univers inventif et poétique sans cesse renouvelé.

// De Jean-Claude Czmarra et Gérald Schild, Le Pythagore Éditions. 35 €

**DIRECT'YVES**De Yves Romão.
Troisième album (14 titres)
de l'auteur-compositeur-
interprète troyen.
Disponible sur les plateformes
(Deezer, Spotify, YouTube) et
sur www.yvesromao.fr



AVALLEUR
LA COMMANDERIE

SAISON 2024

**Du 14 mai
au 6 octobre**

du mardi au dimanche
de 10 h à 18 h

Entrée libre



Commanderie d'Avalleur
Bar-sur-Seine, Aube



commanderieavalleur

Programme
des manifestations

avalleur.aube.fr



Aube
en Champagne
LE DÉPARTEMENT

La commanderie d'Avalleur
Un site culturel du Département de l'Aube