

# l'aube nouvelle

LE JOURNAL DU CONSEIL GÉNÉRAL  
HIVER 2012-2013 - N°82

dossier

## LE CONSEIL GÉNÉRAL, PARTENAIRE DES COMMUNES

### L'AUBE EN MOUVEMENT

Marina Ravignot: de l'ESC  
Troyes au fast-food russe  
PAGE 7



### L'AUBE EN HISTOIRES

Métiers d'hier, une autre  
façon de travailler  
PAGE 18

### L'AUBE EN IMAGES

Ronde de nuit magique  
autour du patrimoine  
PAGE 14





## sommaire

03 **L'Aube en mouvement**  
Ce qui bouge et ceux qui font bouger le département.

08 **dossier**  
De la restauration d'une église à la création d'un centre aquatique, le Conseil général reste le principal partenaire des communes.



Robert Moleta

12 **L'Aube en événements**  
L'opération Templiers a tenu ses promesses.

14 **L'Aube en images**  
Notre patrimoine, dans les lumières de la nuit.

16 **L'Aube de l'entreprise**  
Quand le bâtiment se fait moins énergivore.

18 **L'Aube en histoires**  
À travers les vieux métiers, retrouver les gestes d'antan. Une autre façon de vivre.

20 **L'Aube pratique**  
Des conseils pour les tout-petits, les bienfaits de la marche nordique, comment devenir animateur de centre de vacances...

22 **à la loupe**  
Le Conseil général et l'enseignement supérieur.

23 **paroles d'élus**

25 **L'Aube récréative**  
Expositions, sorties...



Retrouvez toutes les informations concernant le Conseil général sur [www.cg-aube.fr](http://www.cg-aube.fr)



Avec ce tag, accédez à la version mobile du site sur smartphone. [m.cg-aube.fr](http://m.cg-aube.fr)

## GARDER LE MORAL

C'est le moment des vœux. Nous allons, les uns, les autres, nous souhaiter le meilleur, en sachant pertinemment qu'il arrivera... ce qui doit arriver. Mais, au moins, c'est une bonne tradition qui consiste à regarder l'avenir avec optimisme.

De l'optimisme, nous en aurons besoin ! Il y a bien sûr la crise, qui sert d'explication à tout, et qui n'explique rien, sinon que les bulles, de tout temps, sont faites pour exploser.

La vérité, c'est que les États ont cru que l'euro réglerait tout. Que la richesse était promise, qu'il n'y avait pas besoin de faire d'efforts. Seulement voilà, les États ne peuvent plus dévaluer ni faire marcher la planche à billets – on peut d'ailleurs s'étonner que les spécialistes imaginent le faire sans risque, au niveau de la Banque européenne.

La France est surendettée. En 5 ans, sa dette est passée de 60 à 90 % du PIB\*. Ce n'est pas le pire. Le plus grave, c'est que nous n'avons plus d'appareil industriel compétitif – le rapport Gallois est éloquent à ce sujet – et que notre société s'est habituée à un fonctionnement au coût exorbitant. Normes, réglementations, sur-administration, tout conduit notre pays à battre des records... de lenteur.

Il faut réagir et, là où nous avons le pouvoir, faire les bons choix. Il faut préparer l'avenir, investir dans ce qui crée de la richesse, refuser l'augmentation constante des dépenses de fonctionnement.

Dans l'Aube, en attendant que les bonnes décisions soient prises à l'échelon national et européen, nous nous efforçons d'appliquer ces principes. Cela nous permet de maintenir un niveau d'autofinancement suffisant pour investir sans nous endetter, et d'assumer nos responsabilités tout en restant solidaires.

Bref, garder le moral en attendant des jours meilleurs. C'est ce que je souhaite à tous les Auboisiens, en les assurant qu'ils peuvent compter sur leur département, leur Conseil général.

Bonne année à tous.

\*Produit intérieur brut.



Philippe Adnot,  
sénateur,  
président du Conseil général de l'Aube

## ENSEIGNEMENT SUPÉRIEUR

### Une formation en logistique renforcée

« 90 % de nos diplômés trouvent un emploi en moins de 3 mois ! »

Coresponsable à l'IUT du diplôme d'université GOL (Gestion des opérations logistiques), Jean-Roland Langry se félicite du bon taux de placement obtenu depuis plus de 20 ans. À compter de cette année, cette formation en alternance s'intensifie : elle passe de 12 à 18 mois, avec un stage en entreprise de 42 semaines (26 auparavant).

Entrés avec un bac + 2 au minimum, les postulants au GOL viennent d'horizons géographiques et de cursus très divers. En sortant à bac + 4, ils accèdent à des fonctions dans le management intermédiaire, voire à des postes de directeur logistique.

→ Dossier d'inscription disponible à partir de février 2013 sur : [www.iut-troyes.univ-reims.fr](http://www.iut-troyes.univ-reims.fr)



## SAPEURS-POMPIERS VOLONTAIRES

### Équipés pour sauver des vies

Le Conseil général, via le service départemental d'incendie et de secours (Sdis), dote de sacs de premiers secours 50 centres de première intervention (CPI), dont les sapeurs-pompiers volontaires

ont été formés aux premiers secours par équipe.

En cas d'accident dans des endroits isolés, ces sacs dits "de l'avant" apporteront une réponse rapide et efficace en attendant les renforts. Dans l'Aube, le secours à personnes représente 70 % des interventions des pompiers.



## HANDICAP

### Une nouvelle résidence Apajh à Romilly

Les résidents de la nouvelle structure Apajh\* de Romilly-sur-Seine ont découvert récemment leur nouvelle "maison", située sur la côte des Hauts-Buissons, en surplomb de la ville.

Ils sont accueillis dans 4 unités de 12 logements où tout est mis en œuvre pour qu'ils se sentent bien.

La circulation est libre entre le foyer

d'accueil médicalisé (12 places) et le foyer de vie (36 places), ce qui favorise les liens entre tous. En 2013, 3 établissements pour adultes handicapés s'ouvriront dans le département, avec l'accord du Conseil général : à Rosières-près-Troyes, Fontvannes et Lusigny-sur-Barse.

\*Association pour adultes et jeunes handicapés.



## Traitement des déchets

### La révision du plan est lancée

Durant l'été 2012, le président du Conseil général a entrepris de réviser le plan départemental de prévention et de gestion des déchets non dangereux. Deux principes ont été retenus : conjuguer de manière responsable écologie et économie ; concerter l'ensemble des acteurs du secteur. Complexe en raison des textes applicables, la procédure devrait durer 2 ans. Une commission consultative est chargée d'accompagner le Président du Conseil général dans la démarche de révision et de suivi de ce plan. Présidée par Philippe Adnot, cette instance est notamment composée de représentants du Conseil général, de l'État, de la Région, des communes, des organisations professionnelles, des chambres consulaires ainsi que d'associations de protection de l'environnement et de défense des consommateurs. Elle se réunira au 1<sup>er</sup> semestre 2013 pour étudier les propositions des groupes de travail constitués autour de 4 thèmes : prévention de la production de déchets, valorisation matière et organique, traitement des déchets résiduels et tarification du service.





Les gars de l'Aube, encadrant Miss Charlott'2013.

## SPONSORING

### Charlott' Lingerie habille l'ex-UVA

Une femme en tenue légère sur le torse des cyclistes de l'ex-UV Aube (rebaptisé Club Champagne Charlott')... À l'origine, le maillot a surpris. Mais depuis qu'Aurélien Duval a remporté, avec lui, le championnat de France Élite de cyclo-cross, on se l'arrache ! L'histoire a commencé en 2010 quand Véronique Garnodier, chef d'entreprise du Rhône et fan de vélo, a entrepris un tour de France à bicyclette afin de recruter des conseillères pour la vente à domicile de sa marque de lingerie Charlott'. À cette occasion, la patronne de cette PME élue "la plus rentable de France" (classement *L'Entreprise*) a rencontré l'UVA sur sa route. Séduite, elle a décidé de sponsoriser le club de Jean-François Barsot, qui évolue en Division nationale 2.

→ Maillot en vente sur : [www.clubchampagnecharlott.com](http://www.clubchampagnecharlott.com)  
Té. : 06 71 02 88 98.

# L'Aube en mouvement



PHS/Agence Info

## AU CŒUR DU BOUCHON

### Une cave d'exception

À côté de la bourse du travail, à Troyes (anciennement La Redoute), s'est installé un bar à champagne qui invite à voyager à travers l'AOC Champagne et les cuvées d'une quarantaine de vigneron. En rénovant les lieux, le propriétaire, Éric Maillot, a mis en valeur une cave voûtée somptueuse où il accueillera prochainement des soirées privées et des séminaires. « *Selon la Drac, cette cave daterait du XVI<sup>e</sup> siècle, mais elle est d'inspiration XII<sup>e</sup> et XIII<sup>e</sup> siècles* », révèle-t-il.

→ Au Cœur du bouchon – 14, rue Colbert à Troyes.  
[www.aucoeurdubouchon.com](http://www.aucoeurdubouchon.com)

## Téléphonie mobile

### Huit communes sortent de la zone blanche

Afin d'améliorer la couverture en téléphonie mobile du département, le Conseil général s'est porté maître d'ouvrage pour la construction de pylônes, avec l'aide financière de l'État, de l'Europe et de la Région. Les 3 dernières des 15 infrastructures construites seront mises en service par les opérateurs, début 2013. Un soulagement pour les 1400 habitants des communes d'Avon-la-Pèze, de Bourdenay, Bercenay-le-Hayer, Dampierre, Vaucogne, Coussegrey, Bernon et Lignières.



Pascal Morand



Philippe Masson

## MARAYE-EN-OTHE

### Gare au voirloup !

Sur les places de village, on a l'habitude de voir des coqs statufiés. À Maraye-en-Othe, c'est un étrange animal qui pointe son nez entre la mairie et l'église : un voirloup. Tout droit sorti des légendes du pays d'Othe, il a été commandé par le maire, Éric Cerceau, à l'artiste aubois Élie Jaoui, lequel a brillamment relevé le défi.

## ÉOLIEN

# L'Aube, département dans le vent

Les éoliennes ont poussé comme des champignons, ces dernières années, faisant de l'Aube l'un des plus importants producteurs de cette énergie verte.

Fin novembre, 145 éoliennes étaient en production, positionnées dans les corridors où le vent souffle le plus. Soit une puissance installée de 300 MW. Il faut savoir que le département n'a pas encore atteint la moitié du potentiel énergétique, l'objectif retenu par le Schéma régional éolien (SRE) étant de 690 MW, soit environ la moitié d'une tranche de centrale nucléaire...

« Des autorisations ont déjà été délivrées pour 142 éoliennes supplémentaires pour une puissance supérieure (340 MW) aux mâts en fonctionnement. Des installations sont en cours de raccordement au réseau, à l'instar du parc éolien de Savières, récemment sorti de terre », souligne Renaud Laheurte, patron de la direction départementale des territoires. Par ailleurs, 80 éoliennes font l'objet d'instructions (pour la délivrance de permis de construire). La tendance est à la densification des parcs existants. En effet, les lieux les plus

favorables sont déjà occupés, et certaines zones ont été écartées du SRE (vignoble du Barrois, secteurs comportant des radars, couloirs de migration des oiseaux, etc.).



Philippe Maillon



Philippe Maillon

## L'ENDIVE DE TERRE

### Un petit goût de noisette

Si l'endive cultivée hors sol représente plus de 95 % des ventes, l'endive de terre est autrement plus goûteuse. Bien plus exigeante à faire pousser, elle se récolte par temps froid, entre décembre et avril. Damien Vuibert, producteur à Grange-L'Évêque, vante son « petit goût de noisette et sa fermeté ». Il en produit 7 à 9 tonnes par an, toutes vendues en direct. « Cette endive est merveilleuse car elle nous amène des clients l'hiver », se réjouit-il. Nombreux autrefois dans l'Aube, les producteurs comme lui ne sont plus qu'une dizaine, aujourd'hui...

## PRIX LITTÉRAIRE

### Bravo à Charles Briand, écrivain-paysan

Conseiller agricole à la retraite, installé à Arcis-sur-Aube depuis 1975, Charles Briand est connu pour ses romans de terroir (10 en 20 ans). L'écrivain-paysan, comme il se définit lui-même, a reçu le prix littéraire 2012 du Conseil général (catégorie roman), pour son *Bataillon de fer*, paru aux éditions Ex-Aequo (20 €).



Philippe Maillon

## C'EST DANS L'AIR AU CONSEIL GÉNÉRAL

### Stockage d'électricité

Sur la Technopole de l'Aube, le Conseil général est prêt à construire un bâtiment industriel pour accueillir Levisys, une entreprise qui innove dans le domaine stratégique du stockage d'électricité, par l'intermédiaire de volants d'inertie. Si ce projet se réalise, ce sera l'aboutissement de 10 ans de contacts entre les fondateurs de Levisys (notamment le physicien Pierre Fessler), Philippe Adnot, les laboratoires de l'Université de technologie et plusieurs responsables de la Technopole de l'Aube.

### Parc logistique : des investisseurs



Dieter Guy

Au printemps 2013, Eurodif ("maison et mode à petits prix", groupe Omnium) s'installera sur le Parc logistique de l'Aube dans un entrepôt de 24 000 m<sup>2</sup> dont la société Concerto Développement achève la construction. L'ensemble des expéditions de l'enseigne nationale de textile partira alors de l'Aube, en direction de ses 79 magasins. Eurodif est le deuxième occupant de ce parc d'activités départemental, situé aux confins de Buchères, Mousseux et Saint-Léger-près-Troyes. Une autre vente de terrain est sur le point d'être signée avec Concerto Développement, qui voudrait édifier un bâtiment de stockage pour le compte de Devanlay (Lacoste). Enfin, le Conseil général est en cours de négociation avec un quatrième investisseur potentiel. Une dynamique qui couronne la mobilisation de tous les acteurs locaux et l'action d'Aube développement.





## ÉLECTRONIQUE Éolane abat ses cartes

Vous avez peut-être remarqué qu'il existe un système de sécurité vidéo à bord des bus de l'agglomération troyenne. Ce que vous ignorez sans doute, c'est qu'il s'agit de l'un des plus sophistiqués du marché, et qu'il provient d'une discrète usine de Sainte-Savine, Éolane. « Pour cet enregistreur, nous avons mis au point une carte gravée de 2200 composants. C'est l'une des plus belles réalisations au sein de notre groupe », déclare Jean-Bernard Para, directeur du site aubois. Avec 2 000 salariés en France (3 000 dans le monde), Éolane est le leader français de la sous-traitance électronique, figurant même dans le top 5 européen. Le groupe est présent dans l'Aube depuis 2009, date à laquelle il a repris Martec (autrefois Alcatel, puis Tekelec à Pont-Sainte-Marie). Installée sur le Parc du Grand Troyes, l'unité auboise compte 40 salariés et joue pleinement sa carte !

→ [www.eolane.com](http://www.eolane.com)

## ESSOYES

### Et si on allait du côté des Renoir ?



La sortie du film *Renoir*, le 2 janvier 2013, fournit un merveilleux prétexte pour se rendre à Essoyes. Le film de Gilles Bourdos (avec Michel Bouquet dans le rôle du peintre) évoque Auguste Renoir au crépuscule de sa vie. Visiter Essoyes – le village, l'atelier de l'artiste et le centre Du côté des Renoir –, c'est plonger dans les souvenirs

d'une famille hors du commun qui séjourna pendant près de 30 ans dans ce coin de Champagne dont était originaire Aline, Mme Renoir.

→ Centre Du côté des Renoir, Essoyes.  
Tél. : 03 25 29 10 94. [www.renoir-essoyes.fr](http://www.renoir-essoyes.fr)

→ Jusqu'au 28 février: tarif promotionnel (une entrée au Centre achetée, la seconde à moitié prix. Billet demi-tarif sur présentation d'un ticket de cinéma Renoir du Ciné City de Troyes); exposition des images du film (*lire p. 25*).



Alexis Mérat (à gauche), élève ingénieur à l'UTT, et Alain Giacomini, investis dans la recherche sur le pli.

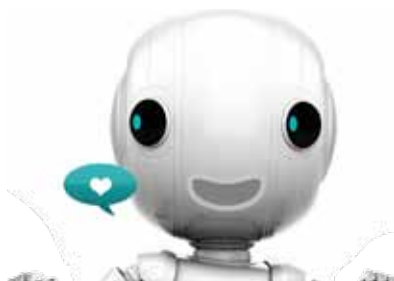
## ORIGAMI

### Le papier plié, objet de recherche à l'UTT

Venu du Japon, l'origami est l'art du pliage de papier, auquel on peut donner toutes les formes, des plus simples aux plus complexes. Aux yeux des scientifiques, il peut aussi avoir une utilité industrielle. Dès 2007, Serge Rohmer, enseignant chercheur à l'Université de technologie de Troyes (UTT), a organisé un séminaire pour explorer cette voie avec les spécialistes du Crimp (Centre de recherche international de modélisation par le pli).

Ensemble, ils travaillent sur la technique du froissage. « En froissant du papier kraft, par exemple, on lui donne une mémoire de forme et de l'élasticité. La feuille 2D devient un objet 3D. C'est pratique, par exemple dans le packaging, pour créer des cloisonnements, caler et protéger des objets », expose ce professeur impliqué dans le Pli-pack, programme de recherche qui réunit, entre autres, l'UTT et le Crimp.

→ [www.le-crimp.org](http://www.le-crimp.org)



## EN CE MOMENT SUR CG-AUBE.FR

**FINANCES DÉPARTEMENTALES** : découvrez les orientations budgétaires du Conseil général pour 2013. **ÉTAT DES ROUTES** : informez-vous sur les conditions de circulation cet hiver (service actif jusqu'au 15 mars). **ORIENTATION** : feuilletiez, fin janvier, *Aube Sup 2013*, le guide des formations supérieures, pour préparer l'après-bac. **TEMPLIERS** : visionnez la vidéo de la reconstitution en 3D d'une commanderie templière.

## FRANÇOISE ET DOMINICK MARCK

# À NOGENT, UNE MAISON AUX 1001 HISTOIRES

Françoise et Dominick Marck voulaient quitter Paris pour la Normandie. C'est finalement à Nogent-sur-Seine qu'ils ont trouvé leur bonheur, en acquérant une "maison à remonter le temps" !

La communication, c'est leur métier. Dominick dirige une agence ; Françoise, spécialiste de la publicité, enseigne et donne des conférences. S'ils travaillent à Paris, tous deux passent maintenant du temps à Nogent-sur-Seine. Ils y ont acheté une maison qui a changé leur vie. « Je connaissais cette ville à travers les écrits de Flaubert et de Péric. Nous y sommes arrivés un peu par hasard, alors que nous projetions de nous installer en Normandie, où sont mes racines », raconte Françoise.

« Grâce aux Archives départementales, nous avons retrouvé les occupants précédents, jusqu'à Jacques de Savoie (XVI<sup>e</sup> siècle) ! Henri II et Diane de Poitiers sont peut-être aussi passés dans cette demeure ». Pendant les travaux, les époux animent les lieux en proposant, dans le hall, de belles expositions historiques, portées par l'association Mémoire de maisons.

→ Pour en savoir plus : [www.memoire-de-maisons.fr](http://www.memoire-de-maisons.fr)

### LA MÉMOIRE DU LIEU

C'est un coup de cœur pour l'édifice du 20, Grande-Rue-Saint-Laurent qui a modifié leurs plans. « Au départ, nous voulions le rénover et le diviser en appartements à louer. Mais, en découvrant son passé et ses vestiges au fur et à mesure des travaux, nous avons opté pour une restauration dans les règles de l'art. » Exit le projet économique, place à un travail sur la mémoire du lieu. Le concept de "maison à remonter le temps" est né. Les Marck ont découvert que Napoléon avait séjourné ici à deux reprises durant la campagne de France (1814). Mais l'histoire de cette maison remonte bien plus loin.



## JORIS AUBERT

### LA RÉVÉLATION HANDI-KAYAK

Il y a 2 ans, lors d'une opération organisée par le comité départemental Handisport sur la place de l'Hôtel-de-ville de Troyes, Joris Aubert découvre que le canoë-kayak peut être pratiqué par des personnes handicapées. Malvoyant depuis l'âge de 7 ans, ce jeune kiné a vite pris goût à la discipline. Au côté de Corinne Picard, la responsable de l'activité handi-kayak du Centre nautique aubois (CNA), l'élève dépasse très rapidement le maître : « Toutes les semaines sur l'eau, Joris a vite progressé, participant aux championnats régionaux puis nationaux, où il s'est illustré. » À Mantes-la-Jolie, l'été dernier, guidé par un valide, le Troyen est sacré champion de France de sa catégorie dans une épreuve de course en ligne. Puis il brille dans une épreuve de kayak de mer, en double, à Palavas-les-Flots.

→ Contact : CNA, au 07 61 30 90 09.



## MARINA RAVIGNOT

### ELLE INVENTE LE FAST-FOOD RUSSE

C'est le seul endroit de la région où l'on peut manger des pelmenis. Dans la zone des magasins d'usines de Pont-Sainte-Marie/Lavau/Crenay, le restaurant Ivanoff sert ces fameux raviolis farcis à la viande (veau, dinde ou mélange de bœuf et de porc) accommodés avec différentes sauces. Un plat qui ne provient pas d'Italie, mais de Russie : « Autrefois, c'était le repas préféré des chasseurs quand ils traquaient le gibier en Sibérie. Il leur fallait une nourriture qui tienne au corps », explique Marina Ravignot. Elle a fondé, l'année dernière, le tout premier restaurant rapide russe, voulant mettre au goût du jour la cuisine de ses origines. Native de la région de Rostov, cette idée lui est venue durant ses études à l'École supérieure de commerce de Troyes. Pour peaufiner son projet, elle a intégré le Young Entrepreneur Center (YEC) sur la Technopole de l'Aube. Elle a su, enfin, convaincre le Club des business angels de Champagne-Ardenne de la suivre. Aujourd'hui, Marina propose également des desserts (zephyr, prianiiki...) et des boissons (jus de fruit, bières...) de son pays. Pour prendre le thé, préparé dans un samovar, un sofa vous attend. Et vous pouvez faire aussi quelques eplettes : malossols, friandises et vodka !

→ Pour en savoir plus : <http://ivanoff-restaurant.com>





3 modes d'intervention

1 AIDE À L'ÉQUIPEMENT



Robert Moleada

Exemple : réfection de chaussée, de bordures de trottoirs et aménagements de sécurité à Piney.

2 SOUTIEN AUX GRANDS PROJETS



Carole Bell

Exemple : aménagement du centre-ville de Troyes, vecteur d'attractivité pour l'Aube.

3 SERVICES



Robert Moleada

Exemple : formation gratuite des bénévoles et salariés animant les bibliothèques.

# Le Conseil général, principal partenaire des communes

École, terrain de sport, salle des fêtes, musée ou bibliothèque... sans l'aide du Conseil général, les communes ne pourraient se doter d'équipements ni proposer autant de services de proximité à leurs administrés.

**À** force de côtoyer les choses familières, nous avons tendance à croire qu'elles ont toujours été là », constatait Henri Kerzreho, maire de Saint-Benoist-sur-Vanne, lors de l'inauguration du groupe scolaire de la Vanne, le 15 septembre dernier. « Je voudrais que les familles comprennent le sacrifice que les collectivités se sont imposé pour assurer aux enfants un enseignement de qualité », concluait-il. De fait, il n'est pas facile pour une petite commune d'investir tout en bouclant son budget. Notamment dans l'Aube, où 77% d'entre elles comptent moins de 500 habitants et 42%, moins de 200. « À Saint-Lupien [240 administrés], le budget tourne autour de 120 000 euros, déclare le maire, Nicolas Juillet. Quand nous déduisons les dépenses obligatoires – fonctionnement de l'école, entretien des bâtiments communaux... –,

nous ne dégageons que 20 à 25% de capacité de financement. » L'élu est catégorique : « Sans les dotations de l'État et les financements des autres partenaires, tels que le Conseil général et la Région, nous ne pourrions rien faire. »

Contrairement à d'autres départements, partout où les communes portent des projets, le Conseil général de l'Aube répond présent. Il traite tous les dossiers, sans liste d'attente. Ainsi, en 2011, 84% des communes de moins de 500 habitants ont bénéficié de son intervention sur leur territoire. Et si, dans le cadre du plan de sauvegarde des finances départementales, le Conseil général a revu à la baisse le barème de ses aides en 2010, c'est précisément dans l'optique de poursuivre son action en faveur d'un développement harmonieux du territoire, sans négliger aucun domaine.

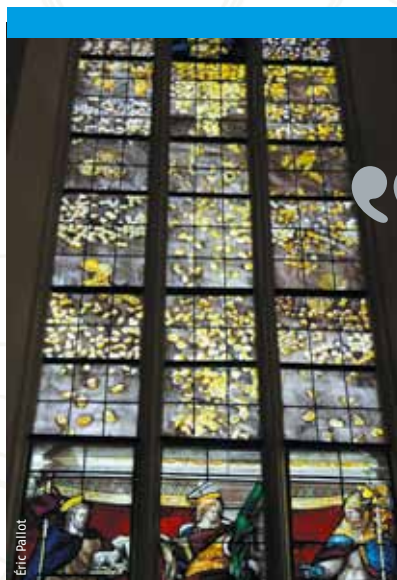


## DES CHEMINS VICINAUX AUX SKATE PARCS

L'investissement du Conseil général dans le développement local ne date pas d'hier. Dès 1836, l'institution assumait la charge des chemins vicinaux ordinaires, qui relevaient pourtant des voies communales. Autre domaine d'action historique du département: l'entretien des monuments et du patrimoine. En 1982, la décentralisation a fixé dans la loi « *le soutien du département aux communes dans l'exercice de leurs compétences* ». En intervenant dans l'aménagement rural, les constructions scolaires, les équipements sportifs et socioculturels, etc., le Conseil général permet aux communes de se doter d'infrastructures et de les rénover: stations d'épuration, écoles, salles des fêtes, terrains de sport, etc. À titre d'exemple, 83% des Auboisiens disposent désormais d'un terrain de grands jeux près de chez eux et 91% d'un court de tennis (contre 78% en 1998). Répondant au souhait de la population de disposer d'équipements adaptés à de nouvelles pratiques, le Conseil général a cofinancé la construction de murs d'escalade à Ervy-le-Châtel et à Aix-en-Othe, et de skate parcs à Dienville et à Mesnil-Saint-Loup. Il a également donné son accord pour un plateau d'évolution dédié aux rollers à Chaource. Dans le même ordre d'idée, afin de satisfaire les besoins des lecteurs à la campagne, le Conseil général a lancé il y a 20 ans un plan de déploiement de bibliothèques; une quarantaine de communes sur tout le territoire en ont profité pour s'équiper. Aujourd'hui, les Auboisiens sont bien desservis: 61 bibliothèques, dont 13 intercommunales, et 97 points lecture.

## UNE PRIME AUX PROJETS D'ENVERGURE

Un soutien particulier est apporté aux projets communaux qui concourent à l'attractivité du département. À Nogent-sur-Seine, deux équipements d'envergure, l'un économique et l'autre culturel, sont subventionnés par le Conseil général: le port de l'Aube, premier port trimodal de Champagne-Ardenne (1,8 million d'euros de subvention) et le futur musée Camille-Claudel, qui espère séduire au moins 50 000 visiteurs par an autour des œuvres de la grande sculptrice du XIX<sup>e</sup> siècle (1,3 million d'euros de subvention). À Mussigny-sur-Seine, le Conseil général se mobilise



## Restauration de l'église Saint-Ferréol de Villeret

« Sans l'aide du Conseil général, nous n'aurions pu restaurer cet édifice classé. Ce chantier de 1,5 million d'euros plombe le budget de la commune depuis plus de 30 ans! Pourtant, en 2007, les 63 habitants ont été partants pour la repose des vitraux d'origine, dont les manques ont été comblés par des créations de Flavie Vincent-Petit (photo). Après avoir sécurisé les œuvres d'art, nous souhaitons ouvrir l'église au public en dehors du culte, pour une exposition ou un concert. »

JEAN-MARIE BERGEON, MAIRE DE VILLERET

# 14 millions d'euros

d'aides versés en 2011 par le Conseil général de l'Aube aux communes et groupements de communes du département. 94% de ces crédits financent des équipements.

en faveur de l'agrandissement du musée de la Résistance, tout comme il a contribué à l'ouverture de l'espace des Renoir à Essoyes. Toujours dans l'objectif de promouvoir le tourisme, le Conseil général participe depuis 10 ans à la transformation et à l'embellissement du centre-ville de Troyes. Au total, à l'horizon 2015, il aura versé 11,5 millions d'euros à la ville.

Attaché au développement de l'enseignement supérieur, il accompagne naturellement le Grand Troyes dans l'extension de l'École supérieure de commerce (8,3 millions d'euros d'aide sur 4 ans). D'ici à la rentrée 2014, les locaux de l'ESC Troyes, avenue Pierre-Brossolette, doubleront de surface pour mieux accueillir les 1500 jeunes qui y sont formés de bac à bac + 5.

## GRANDS SERVICES À PETITS PRIX

Les équipements absorbent plus de 90% des aides financières du Conseil général aux communes. Les 10% restant, soit 1 million d'euros, servent à alléger le coût de fonctionnement de certaines structures municipales et, par ricochet, à abaisser le prix réclamé aux utilisateurs. C'est le cas des subventions aux conservatoires

## TOUS AZIMUTS

Le Conseil général subventionne l'équipement des communes dans tous les domaines.

### ENSEIGNEMENT/ PÉRISCOLAIRE

- Construction, grosses réparations, équipement des écoles maternelles et primaires ainsi que des cantines
- Natation et restauration scolaires
- Classes de découverte.

### CULTURE, SPORT ET LOISIRS

- Bibliothèques (création, équipement, animation)

- Musique (écoles, production de concerts)
- Patrimoine historique (restauration des édifices, sécurisation des œuvres d'art)
- Construction d'équipements sportifs: stade, Cosec, terrain, piscine, mur d'escalade, etc.
- Centres de vacances et de loisirs
- Salles polyvalentes, salles des fêtes, salles de spectacles.

### ÉCONOMIE ET EMPLOI

- Création de zones d'activités

- ou d'hôtels d'entreprises
- Réhabilitation de friches industrielles
- Voies de désenclavement.

### TOURISME

- Aires de loisirs, de jeux, de pique-nique ou de repos
- Plages, baignades
- Haltes touristiques.

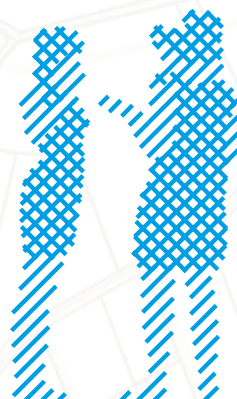
### VOIRIE/SÉCURITÉ

- Aménagements de sécurité ou de limitation de vitesse

- Bordures de trottoirs, caniveaux, assainissement pluvial en traversée de commune, le long des routes départementales
- Voirie communale (sous certaines conditions)
- Acquisition d'un défibrillateur automatique.

### ENVIRONNEMENT

- Alimentation en eau, assainissement
- Aménagement, entretien de rivières
- Création de déchetterie.



La création du musée Camille-Claudel

à Nogent-sur-Seine est soutenue

par le Conseil général à

hauteur de 1,3 million d'euros.



À Vendeuvre-sur-Barse, l'usine louée à la commune par Veka Recyclage (recyclage de menuiseries PVC) a été agrandie grâce à une subvention de 150 000 euros du Conseil général.

© Ville de Nogent-sur-Seine

Philippe Masson



Stéphane Herbert

**233**

églises de l'Aube restaurées en 10 ans, dont celle de Nogent-en-Othe (photo). Soit 482 opérations (édifices et œuvres d'art) cofinancées par le Conseil général entre 2001 et 2011, pour un montant de 12,65 millions d'euros.

et écoles municipales de musique et de danse. Cela comprend aussi les subventions pour la natation scolaire, les cantines ou encore les centres de loisirs ou classes de découverte.

En matière de lecture publique, la Bibliothèque départementale de prêt (BDP) du Conseil général apporte aux petites communes des services très importants, moyennant une cotisation modique (au maximum 0,30 euro par habitant et par an). « *Bénévoles ou salariés, les animateurs de bibliothèques et de points lecture suivent une formation de base qu'ils peuvent ensuite compléter* », indique Marie-Josée Rich. Parmi les nouveautés de 2013 : se former pour savoir susciter l'intérêt de publics ados et jeunes, concevoir une animation ou parler d'un livre que l'on a aimé. « *Près de 150 personnes participent chaque année à ces formations* », précise la directrice de la BDP. Et pour que les structures les plus modestes puissent offrir des animations à leurs usagers, la BDP prête des matériels tels que théâtres d'images, racontapapis, voire des expositions clés en main. Autre service culturel du Conseil général, la direction des Archives et du patrimoine conseille les maires pour l'archivage ; elle participe aussi au tout nouveau service d'archivage itinérant mis en place par le Centre de gestion.

Dans un tout autre domaine, l'assainissement, le Conseil général a créé, il y a une dizaine d'années, un service d'assistance technique aux communes rurales équipées d'une station d'épuration (Satese). « *Moyennant une convention de partenariat, le Satese expertise les installations et effectue des mesures, aujourd'hui dans 82 communes* », note Pascal Goujard, chef du service Eau et agriculture.

## LE CONSEIL GÉNÉRAL, LABORATOIRE D'INNOVATIONS

Pour tout ce qui a trait aux travaux routiers, le Conseil général propose aux communes une assistance à maîtrise d'ouvrage. Rémunérée, cette prestation concerne des projets significatifs,

de plusieurs centaines de milliers d'euros. Quand il s'agit de chantiers moins volumineux, la direction des Routes conseille les maires en amont et de façon informelle. « *Nous analysons les problèmes de voirie ou de circulation, puis nous indiquons la démarche qui pourrait être mise en œuvre et les subventions susceptibles d'être allouées*, commente Michel Berthelon.



Robert Molesta

## Construction du groupe scolaire de Saint-Benoist-sur-Vanne

« *L'école n'aurait pu voir le jour sans la participation financière du Conseil général et de nos autres partenaires. Bérulle, Saint-Benoist-sur-Vanne et Vulaines sont des communes certes dynamiques, mais petites ! Chacune compte moins de 300 habitants. Le nouveau groupe scolaire dispose de 3 classes, dont une avec tableau numérique, d'une salle d'évolution et d'une garderie. Le plus, c'est la cantine, où déjeunent 88 des 107 enfants accueillis.* »

**HENRI KERZREHO, MAIRE DE SAINT-BENOIST-SUR-VANNE**





Le complexe aquatique Nagéo d'Arcis-sur-Aube accueille une population plus large que celle de la seule communauté de communes. Conséquence : le Conseil général y a investi 640 000 euros.

*Nous prenons part parfois à la construction de la solution et, le cas échéant, à sa réalisation. »*

S'il est un secteur où le Conseil général a particulièrement recherché la mutualisation, c'est bien celui des nouvelles technologies. Depuis 2005, les communes de l'Aube utilisent, gratuitement, un portail Extranet qui regroupe annuaires, fiches pratiques, modèles, etc., une mine d'informations pour assister les communes dans leur gestion ! Dans le même temps, le Conseil général a entrepris de remplacer ses procédures "papier" par l'échange électronique, terrain où il est notablement à la pointe. Aujourd'hui, dans le cadre d'une société publique locale (SPL),

## 700 projets

communaux soutenus par le Conseil général en 2011 : conseil en amont, accompagnement, assistance à maîtrise d'ouvrage, subventions d'équipement...

il partage ce savoir-faire et met à disposition des communes ses propres outils de dématérialisation (*lire ci-dessous*). Sur les 400 actionnaires de la SPL-Xdemat, on dénombre 370 communes de l'Aube. « C'est un service précieux pour les petites collectivités qui n'ont ni les moyens ni le temps de s'investir dans cette démarche », insiste Philippe Ricard, en charge des nouvelles technologies. Le tout pour un coût modeste. Par la simple acquisition d'une action au tarif de 15,50 euros, le bouquet de services ne dépasse pas les 200 euros par an pour une commune de moins de 500 habitants. ■

Marie-Pierre Moyot

### SPL-XDEMAT

## La boîte à outils de la dématérialisation

Créée à l'initiative du Conseil général de l'Aube, la société SPL-Xdemat offre des services de dématérialisation\* performants, pérennes et adaptés aux besoins des collectivités. Pour un coût annuel modique, proportionnel au nombre d'habitants, les collectivités actionnaires bénéficient d'un forfait de base : marchés publics + contrôle de légalité. Labellisée, ergonomique et promue par les fédérations du BTP, la plateforme "marchés" permet de mettre en ligne les dossiers de consultation

et de recevoir des réponses électroniques. Service très apprécié, l'utilisateur peut ouvrir un accès temporaire à son maître d'œuvre ou à son architecte pour dématérialiser des marchés.

#### UN BOUQUET D'OPTIONS

S'agissant du contrôle de légalité, la transmission des actes est permanente et le retour de la préfecture, quasi immédiat. Outre la gestion des flux comptables, la SPL-Xdemat propose, en option, la gestion des listes électorales. Avec cette

solution – encore rare en France –, les électeurs peuvent s'inscrire en ligne. Les avantages sont évidents : rapidité et simplicité pour l'administré, gain de temps (pas de ressaisie) et image de modernité pour la collectivité. La SPL-Xdemat développe d'autres solutions (parapheur et archivage électroniques, paiement en ligne par carte bancaire), tandis qu'une réflexion est déjà engagée autour de la gestion électronique de l'état civil et des concessions de cimetière.

→ Plus d'infos sur [www.spl-xdemat.fr](http://www.spl-xdemat.fr) ou au 03 25 42 51 79.

→ Entreprises, prenez connaissance des consultations de la SPL sur [www.xmarches.fr](http://www.xmarches.fr)

#### LEXIQUE

\* DÉMATÉRIALISATION : consiste à remplacer des supports papier par des fichiers ou des flux informatiques dans le but de faciliter et d'accélérer les échanges, de diminuer les coûts et de préserver l'environnement.





**234 VISITES GUIDÉES**

Plus de 3 000 individuels, mais aussi de nombreux scolaires, ont bénéficié de la visite commentée gratuite.



**118 CLASSES,**

soit 3 500 jeunes accueillis, écoliers et collégiens en majorité. 96 visites guidées et 90 ateliers ludiques (création de blasons ou de sceaux).

# TEMPLIERS

## promesses tenues



Pendant plus de 4 mois, l'Aube a vibré au rythme des Templiers. Exposition, animations et sites emblématiques ont fait le plein de visiteurs de tous âges. Cet événement fédérateur a aussi mieux fait connaître la vie des moines chevaliers du Moyen Âge.



**57 542**  
visiteurs

sur 138 jours d'ouverture au public, sans interruption. 87 % d'individuels et 6 % de scolaires. Avec des pics de 42 % de visiteurs le week-end, principalement des familles.

**L**e succès de l'exposition montre que la population d'aujourd'hui a un besoin de retour aux sources », analyse Ghislain Brunel, conservateur en chef aux Archives nationales et commissaire scientifique de l'exposition *Templiers: une histoire, notre trésor*. En 2012, les Audois se sont clairement approprié leur histoire, fréquentant en nombre cette présentation qui s'est tenue de juin à octobre à l'Hôtel-Dieu-Le-Comte (Troyes), à l'initiative du Conseil général. Si le sujet est porteur – il ne se passe guère un mois sans que soit publiée une œuvre de fiction liée aux Templiers –, on pouvait craindre que les objets révélés (en majorité des documents d'archives) rebutent. Il n'en fut rien. Les efforts de pédagogie déployés par la direction des Archives et du patrimoine du Conseil général ont été récompensés. « L'expo-

sition est vraiment tout public, témoigne Clémence Georgin. Titulaire d'une licence professionnelle Bibliothèque et patrimoine, la jeune femme a collaboré à la préparation de l'espace Jeunes, avant de se charger de l'accueil du public. *Nous avons vu beaucoup de familles, notamment le week-end, et de nombreux touristes. Des gens qui ne connaissaient rien aux Templiers, des curieux ainsi que des passionnés!* »

**« TROP COOL, ON A APPRIS BEAUCOUP! »**

Clémence Georgin se félicite de l'intérêt des scolaires. La plupart des classes ont opté pour la visite commentée + atelier. Les enfants se sont montrés curieux, ont posé beaucoup de questions. « *Trop cool, on a appris beaucoup!* », écrivent certains dans le livre d'or, tandis qu'un

instituteur plébiscite « *la clarté des explications et la beauté de la présentation tout public* ». L'exposition est une « *émouvante remontée dans le temps devant ces écrits légendaires* ». Une famille salue la gratuité, « *un plus dans l'esprit du partage de la culture* ». D'autres concluent: « *Mes interrogations sur les Templiers sont maintenant éclaircies.* » Les multiples animations, initiées par le Conseil général, les offices de tourisme et les associations ont, elles aussi, fait le plein: 1400 auditeurs aux conférences, 1800 visiteurs au musée Hugues-de-Payns (Payns) et 1900 à Avalueur (Bar-sur-Seine), 11000 badauds aux fêtes médiévales (Chappes et Bar-sur-Seine) et plus de 900 participants aux randonnées. L'événement Aube Templiers 2012 a mis un coup de projecteur sur le département. La presse





## PLUS DE 50 ANIMATIONS

Conférences, concerts, théâtre, ateliers, fêtes, circuits ou randonnées. Ici, une balade contée en forêt d'Orient.

Robert Moleada

## Web

Près de 1000 visites par semaine, de 3 à 4 minutes par page, sur [www.aube-templiers-2012.fr](http://www.aube-templiers-2012.fr)

## 230 articles

ont annoncé ou présenté l'événement Aube Templiers 2012, grâce au travail mené en direct auprès de la presse par le Conseil général et le comité de tourisme de l'Aube.

s'en est largement fait l'écho. Aussi des visiteurs ont-ils fait spécialement le déplacement, de Lille ou de Normandie, de Flandre et... d'Australie.

Les Templiers n'ont pas dit leur dernier mot. Une version légère de l'exposition est mise gracieusement à la disposition des communes et des associations. L'exposition itinérante sur le sport au Moyen Âge, conçue par la Bibliothèque départementale de prêt du Conseil général, est déjà réservée par une dizaine de sites. Les scolaires continueront de s'affronter dans des "défis lecture" jusqu'en avril. Quant à la pièce de théâtre, *Vous saurez tout sur les Templiers*, elle part à la conquête du public haut-marnais. Sur le terrain, des organisateurs ont prévu de pérenniser certaines animations (visites, circuits, chasses au trésor).

### LES TEMPLIERS, DES PRAGMATIQUES

En complément du catalogue de l'exposition seront publiés les actes du colloque et le texte des conférences. En réunissant les plus éminents spécialistes, l'événement Aube Templiers 2012 a fait avancer la connaissance scientifique sur l'ordre du Temple. « *S'agissant des bâtiments, explique Arnaud Baudin, directeur adjoint des Archives et du patrimoine au Conseil général, nous nous sommes aperçus, par exemple, que le corps de logis d'Avallieur datait de l'époque templière et non pas des Hospitaliers. En réalisant la carte interactive des commanderies*

*de Champagne, nous avons découvert que leur implantation ne devait rien au hasard. Les Templiers se sont installés sur les routes des foires, sans doute pour écouler plus facilement leur production, poursuit le commissaire scientifique de l'exposition. Ce pragmatisme, ils en ont fait preuve dans toute l'Europe, n'hésitant pas à susciter les donations à des lieux précis. Une attitude à l'opposé des Cisterciens qui cherchaient à se retirer du monde.* »

Marie-Pierre Moyot

## 7 PANNEAUX D'INFORMATION

Financés par le Conseil général, ils guident le visiteur vers les hauts lieux de l'histoire templière dans l'Aube.



### 2013 : les bases de la future Cité du vitrail



Eric Pallot

La grange de l'Hôtel-Dieu-le-Comte (Troyes), située le long des quais, entre l'Apothicaire et le centre universitaire, va être restaurée. Le Conseil général souhaite y ouvrir une exposition permanente sur le vitrail. Un parcours thématique et chronologique révélera au grand public la place majeure du département dans l'art du vitrail en France. « *Le corpus de l'Aube est incontournable, rappelle Nicolas Dohrmann, directeur des Archives et du patrimoine. Toutes les techniques et toutes les époques sont présentes, du XIII<sup>e</sup> au XXI<sup>e</sup> siècle, avec une part prépondérante pour les XVI<sup>e</sup> et XVII<sup>e</sup> siècles.* » Cet espace didactique pourrait être complété par une exposition temporaire et renvoyer le visiteur vers une vingtaine d'églises à visiter. Le Conseil général a déjà voté 1,7 million d'euros pour la scénographie de cet espace et pour la restauration de l'Hôtel-Dieu. C'est en effet dans une aile inoccupée de cet édifice qu'ouvrira, à l'horizon 2016, la future Cité du vitrail.

### En route pour Clairvaux 2015



Patrice Stritt

Clairvaux se prépare déjà à accueillir les manifestations du 900<sup>e</sup> anniversaire de la fondation de l'abbaye cistercienne. Pour que l'écran soit à la hauteur de l'événement, le Conseil général participe, à hauteur de 450 000 euros, à plusieurs chantiers. Les abords de l'abbaye vont être aménagés pour en faciliter l'accès, tandis que se poursuit l'agencement intérieur du bâtiment des convers (photo). À Longchamp-sur-Aujon, une association restaure la grange d'Outre-Aube pour y proposer diverses animations.





**BAR-SUR-AUBE.**  
L'hôtel de ville,  
avec son vaste  
parvis à damier.



**SAINT-MARTIN-DE-BOSSENAY.**  
Le lavoir, sur  
le ru Saint-Pierre.

# RONDE DE NUIT

Le jour tombe vite en cette période de l'année... Profitons-en pour redécouvrir notre patrimoine et nos lieux de vie dans la magie de la nuit et de la lumière. Texte : Marie-Pierre Moyot. Images : Didier Guy sauf mention.



**LAVAU.**  
La mairie,  
au centre du  
bourg rénové.



**LAINES-AUX-BOIS.**  
La mairie  
et l'église  
Saint-Pierre-  
ès-Liens.



**CHAPPES.** L'église Saint-Loup.

**TROYES.** Sculpture de l'artiste hongrois Andras Lapis avec, en toile de fond, les quais rénovés. *Lili*, la dame au chapeau, lit un ouvrage sur les comtes de Champagne.

Paul-Emmanuel Schmitzler





**MESNIL-SAINT-LOUP.** La chapelle templière.



**BOURGUIGNONS.** L'église Saint-Vallier se mire dans la Seine.



**MESNIL-SAINT-PÈRE.**  
Le château d'eau, magnifié par la plasticienne auboise Michèle Caillaud-Houel. Une féerie de lumières.



**NOGENT-SUR-SEINE.** Le pavillon Henri-IV. La légende veut que cette auberge ait accueilli les amours du bon roi avec Gabrielle d'Estrées.

## à savoir

### **Syndicat départemental d'énergie de l'Aube (SDEA)**

C'est le SDEA qui réalise la mise en lumière du patrimoine, à la demande des communes. Il assure aussi, dans tout le département, la distribution publique d'électricité et de gaz, l'éclairage public et le conseil en matière de maîtrise de l'énergie.

→ [www.sde-aube.fr](http://www.sde-aube.fr)

### **L'aide du Conseil général**

Le Conseil général subventionne le SDEA pour les travaux d'électrification rurale (600 000 euros en 2012).



### **ERVY-LE-CHÂTEL.**

La porte Saint-Nicolas (XV<sup>e</sup> siècle), vestige des anciens remparts, flanquée de ses deux tours rondes en pierre de pays.





Le logement étudiant se développe à Troyes. Entre 2009 et 2013, le programme de construction de chambres, studios et T2 dépasse les 700 logements. Dernières opérations en date : 2 résidences avec services signées Troyes Habitat et Nouvel Habitat, avenue Anatole-France (ci-contre); 2 résidences signées Aube Immobilier sont en projet, avenue Pierre-Brossolette et sur la Technopole.

Photos : Philippe Masson

## Repères

### 1 800

entreprises du bâtiment dans l'Aube. Un millier d'artisans travaillent seuls et 992 entreprises emploient 5769 salariés.

### 670

entreprises adhérent à la **Capecb**<sup>(1)</sup>.

### 180

entreprises sont affiliées à la **Fédération française du bâtiment**.



Ph. Schillide/Agence Info

### 286

logements sont en construction dans l'agglomération troyenne, avec l'Anru<sup>(2)</sup>, 317 sont achevés et 527 sont à bâtir.

1. Confédération de l'artisanat et des petites entreprises du bâtiment.

2. Agence nationale pour la rénovation urbaine.

# Le BÂTIMENT entre dans une ère nouvelle

Secteur très traditionnel, la construction est aujourd'hui contrainte d'évoluer avec les réglementations à venir, visant, notamment, à rendre les habitations moins gourmandes en énergie.

**N**on épargnées par la crise économique, qui risque de s'aggraver dans leur secteur, les entreprises du bâtiment ne voient pas forcément la vie en rose. « Quand les planches à dessin des architectes sont blanches, ce n'est pas bon signe pour nous », observent leurs dirigeants. Quoi qu'il en soit, le bâtiment est obligé de voir la vie « en vert »... Conséquence du Grenelle de l'environnement, il lui faut désormais construire des maisons ou appartements dits "bâtiments basse consommation" (BBC), voire "à énergie positive". Autrement dit des habitations plus respectueuses de l'environnement et plus économiques à l'usage, pour le consommateur. C'est ce genre de maison modèle que la Fédération française du bâtiment (FFB) de l'Aube a présenté au grand public en novembre devant le stade de l'Aube. « Baptisée *Ma maison pour agir*, cette habitation BBC itinérante est un outil pédagogique qui permet à chacun de toucher du doigt les leviers possibles pour réaliser de substantielles économies d'énergie », souligne Xavier Xueref, secrétaire général de la FFB 10. S'il s'agissait d'un signal fort à destination des citoyens, c'en était aussi un en direction des entreprises du secteur, lesquelles devront dès le 1<sup>er</sup> janvier 2013 mettre en application la réglementation thermique

RT 2012 dans le neuf. Les permis de construire dès lors délivrés devront tous être conformes à cette nouvelle et exigeante réglementation. « Nos entreprises doivent franchir un cap. On ne va plus construire tout à fait de la même manière, analyse Xavier Xueref. Tout est allé très vite et il faut former les hommes, y compris les formateurs. De nouvelles techniques doivent être mises en œuvre, plus fines et plus complexes. »

## RASSEMBLER LES COMPÉTENCES

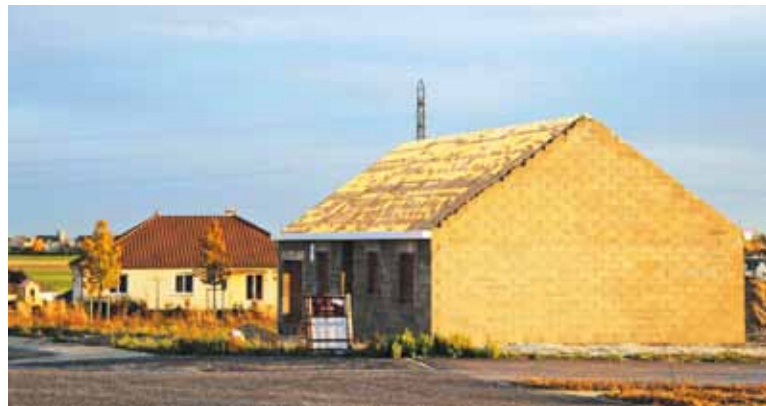
« La recherche de l'efficacité globale amène les différents corps de métier et le maître d'œuvre à mieux préparer ensemble le chantier et à travailler de manière plus coordonnée », complète son homologue de la Confédération de l'artisanat et des petites entreprises du bâtiment (Capecb) de l'Aube. Pour Nicolas Favin, convaincu de la capacité des entreprises aubois à évoluer et à s'approprier les règles en vigueur, cette nouvelle approche a du bon. Cela va en effet favoriser le développement des groupements momentanés d'entreprises. « C'est une manière de répondre aux appels d'offres avec plus de chance de les remporter et de satisfaire le client, lequel recherche un interlocuteur bien identifié. », explique-t-il, en insistant





*Ci-contre*: à Nogent-sur-Seine, Aube Immobilier transforme une friche en petit collectif (14 logements), rue Casimir-Perier.

*Ci-dessous*: dans l'agglomération troyenne, les lotissements de maisons individuelles sont légion, comme ici à Lavau.



Ph. Schilde/Agence Info

## idée neuve

### Le chanvre, un atout béton

Une innovation peut aussi, parfois, être issue d'un procédé très ancien... C'est le cas de la construction en béton de chanvre, utilisation modernisée d'un agromatériau très employé hier par les bâtisseurs. Dans l'Aube, premier producteur de chanvre, cette matière retrouve naturellement sa place dans les constructions à ossature bois. Le chanvre industriel est transformé par la coopérative La Chanvrière de l'Aube (Bar-sur-Aube), et donne lieu à différents usages, dont le granulat Kanabat. « *Le béton de chanvre possède des caractéristiques intéressantes, car il absorbe l'humidité présente dans l'air et régule la température*, précise Frédéric Saily, directeur de l'Agence régionale de la construction et de l'aménagement durable (Arcad). *Les retours d'expérience montrent qu'il tient ses promesses et participe aux performances globales du bâtiment.* » À l'image d'Angelo Paganessi, artisan maçon à Pont-Sainte-Marie, qui l'emploie depuis plusieurs années déjà, l'intérêt pour ce matériau dépasse le cercle des écologistes. Le bailleur social Troyes Habitat l'a expérimenté sur un lotissement construit à Mesnil-Saint-Père, tandis que la ville de Troyes le teste en R+3 pour rénover un édifice à pans de bois du XVI<sup>e</sup> siècle. Celui-là même qui abritera la Maison du tourisme, à l'entrée du secteur piétonnier.

sur la mise en place des labels Éco-Artisans® (performance énergétique) et Handibat® (accessibilité), qui tirent les entreprises vers le haut.

#### IMPERMÉABILITÉ À L'AIR

La grande priorité fixée par le législateur à travers la RT 2012 est l'étanchéité à l'air des bâtiments. Dans ce domaine, l'entreprise auboise Babeau Seguin a pris les devants. Leader régional, également présent dans le Top 5 français des constructeurs de maisons individuelles (1250 livrées en 2012), cette société implantée à Creney-près-Troyes est la première du pays à avoir décroché l'agrément ministériel "Permea à 0,4" garantissant une imperméabilité à l'air quasi parfaite. « *Nous avons formé nos équipes et nos sous-traitants. Nous effectuons des contrôles au cours des réalisations et au moment de la livraison. De la qualité de l'isolation effectuée dépend la qualité de l'étanchéité* », détaille le PDG, Bruno Babeau. Ce dernier a assisté, en cette fin d'année, à une soudaine augmentation des commandes qui serait due, selon lui, aux surcoûts prévisibles en 2013 – surcoûts liés à la fois à la généralisation de la BBC et à une éventuelle non-reconduction des prêts à taux zéro. « *Bien souvent, ces prêts ont permis aux primo-accédants de franchir le pas* », estime ce dirigeant. Avisé, il vient de compléter son activité avec le bâtiment à usage professionnel. « *Même si nous avons plutôt bien tenu ces dernières années et, globalement, maintenu l'emploi, nos entreprises sont prudentes quant à l'avenir. Nous sommes à la fin d'un cycle et nous entrons dans une nouvelle ère* », conclut Xavier Xueref.

Philippe Schilde



Mise en œuvre de béton de chanvre sur une maison.

Ph. Schilde/Agence Info



#### > Lire

#### "GUIDE DES BONNES PRATIQUES ET DES EXPÉRIENCES RÉGIONALES"

Ce guide de référence, pour la région, présente des compétences, des activités et des opérations locales intégrant une démarche Haute Qualité environnementale (HQE®), basse consommation ou à qualité environnementale. Il répond aussi aux questions les plus courantes.

→ À télécharger sur [www.arcad-ca.fr](http://www.arcad-ca.fr)

Avant les grandes mutations des XIX<sup>e</sup> et XX<sup>e</sup> siècles, nos ancêtres exerçaient mille activités, à la campagne comme à la ville. Chronique d'un temps pas si lointain où, à chaque geste, correspondait un métier.

## Les MÉTIERS D'HIER, une autre façon de vivre

**S**avez-vous ce qu'est un cerclier? Un corroyeur? Le premier fabriquait des cercles de bois pour les tonneaux; le second égalisait l'épaisseur des cuirs. Ces professions n'ont plus cours dans la région, pas plus que celles d'amidonnier, de batteur, charron, colporteur, coquassier (marchand d'œufs), cordier, drapier, fileur, ou encore tambour de ville. Aujourd'hui, rien ne distingue un comptable d'un ingénieur, quand ils sont assis à un bureau devant un ordinateur. À l'inverse, «*les métiers d'hier étaient ceux du geste, explique l'historienne Marie-Odile Mergnac. Du geste longuement appris dans certains cas, à travers un savoir manuel transmis de génération en génération. Ce geste était reconnaissable et indissociable d'un métier bien précis.*»

Dans bien des cas, la disparition des métiers est liée à l'évolution des techniques et des modes de vie. Ainsi, le chemin de fer puis l'automobile, en facilitant les déplacements, sonnent le glas du colportage et du commerce ambulancier. Dans la bonneterie, l'apparition du métier mécanique mû par la vapeur, à la fin du XIX<sup>e</sup> siècle, signe la mort du métier à bras... entraînant, dans les campagnes, l'arrêt des "faiseurs de bas".

### PRÈS DE 130 TUILERIES EN 1850

À la fin du XIX<sup>e</sup> siècle, l'Aube est l'un des départements les moins peuplés de France — le 76<sup>e</sup> d'après le recensement de 1872, avec 255 687 habitants. On y compte 43 habitants au kilomètre carré, contre 70 en moyenne en France. Avec deux tiers de sa superficie en terres labourables, le département est très agricole. Excepté dans les cantons de Nogent-sur-Seine et de Romilly-sur-Seine, couverts par de grandes exploitations, «*il y a beaucoup de petits cultivateurs dont le plus grand nombre est propriétaire*», rapporte Adolphe Jouanne dans sa *Géographie de l'Aube* (1874). Ces derniers cultivent les grains de toute espèce, les légumes et le chanvre. Il y a aussi beaucoup de bergers, privés ou com-



**Rouanne de tonnelier.** L'outil servait à marquer les tonneaux. La profession était très présente dans l'Aube pour répondre aux besoins ménagers comme aux exigences de la production viticole.

**Briqueterie de Torvilliers.** Au XIX<sup>e</sup> siècle, les entreprises de ce type employaient chacune une dizaine d'ouvriers.



Photos: Archives de l'Aube

munaux, témoignant de l'importance de l'élevage du mouton — 356 000 têtes estimées pour leur viande, leur laine et leur engrais. «*À la fin du XVIII<sup>e</sup> siècle, l'industrie est au moins aussi présente à la campagne qu'à la ville, partout où se trouvent l'énergie (eau courante et combustible), les matières premières (matériaux de construction et minerais) et où les moyens de communication ouvrent des débouchés*», constate Jean-Louis Peudon (*Aux origines d'un département: l'Aube en Champagne*). Il en est ainsi des gisements d'argile. Si l'on a, de tout temps, fabriqué des tuiles dans l'Aube, cette production s'accroît au XIX<sup>e</sup> siècle, quand les propriétaires sont sommés de renoncer au chaume pour couvrir leur maison. En 1883, plus de 10 000 ouvriers — en majorité des hommes, mais aussi des femmes et des enfants — travaillent dans environ 110 tuileries et briqueteries. Quant aux vastes forêts, elles

donnent de l'ouvrage aux bûcherons, charbonniers, fendeurs, équareurs et scieurs. Sans oublier les tireurs, triqueurs, dresseurs et rouetteurs employés au flottage du bois vers Paris. Et «*dans plus de la moitié des communes, il y a au moins un artisan travaillant le bois: menuisier, charpentier, charron, tonnelier ou sabotier. Dans les chefs-lieux importants, ils sont au nombre de 10 ou plus*», précise l'historien local.

### DEUX PERRUQUIERS À PLANCY

Pour Bruno Jonet ("*Outils et métiers d'autrefois en Champagne*", *Lou Champaignat* n° 32), «*cette représentation massive des professions artisanales répond alors aux besoins d'une population dont la mobilité dépasse rarement les limites de la commune*». Il est également courant d'exercer plusieurs métiers simultanément pour s'assurer un





**Tambour de ville à Vendeuve-sur-Barse.**  
Joseph Sekely (1831-1908) lisait les annonces de la municipalité pour compléter ses revenus d'épicier.



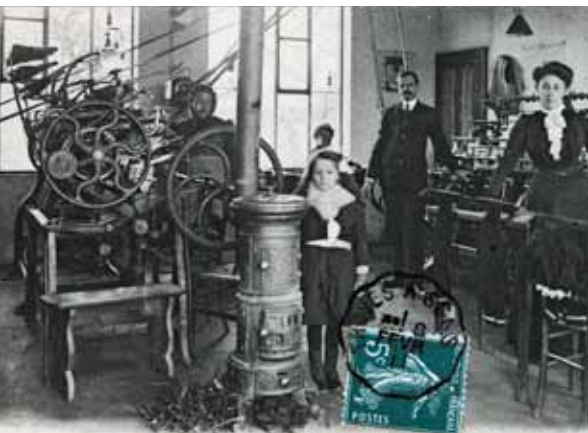
Robert Moleada

Notre tuilerie est la dernière, dans l'Aube, à fabriquer à l'ancienne. Depuis cinq générations, nous façonnons à la main l'argile extraite de notre carrière, à Soulaines. Tuiles, carreaux et briques sont cuits au four à bois – l'un des rares en activité en France. Cela prend du temps... Si les gestes n'ont pas changé, Internet a élargi la clientèle, d'autant que nous sommes capables de tout faire: taille, forme ou quantité! ”

JEAN-LOUIS ROYER, TUILIER À SOULAINES-DHUYS



**Trouans, le lavage des moutons.**  
Suivait la tonte, de mai à juin.



**Atelier de bonneterie à Estissac.** Les bonnetiers de cette commune étaient suffisamment nombreux pour organiser une fête annuelle.



Didier Guy/Mopo

**Boutoir.** Il était utilisé pour tailler la corne et mettre en forme le sabot du cheval. Maréchal-forgeron, un métier indispensable, à la campagne, à une époque où le cheval était la seule énergie motrice.

emploi toute l'année. Dans les villes moyennes, les notables dopent l'économie locale. Leurs habitudes de consommation engendrent de multiples petits métiers. «Au milieu du XIX<sup>e</sup> siècle, à Aix-en-Othe, Arcis-sur-Aube, Bouilly, Chavanges, Ervy-le-Châtel, Estissac, Méry-sur-Seine, Piney, Ramerupt, nombre d'artisans s'affairent à leur service», indique Jean-Louis Peudon, énumérant charcutiers, confiseurs, chapeliers, tailleurs, perruquiers, cordonniers, horlogers... Dans *Villes et villages de l'Aube*, l'historien montre combien la présence de ces métiers est significative: «Sans être chefs-lieux, certains bourgs sont suffisamment développés pour qu'une petite bourgeoisie locale requière les services d'un charcutier, d'un pâtissier, d'un horloger, d'un tailleur à Dampierre, de deux perruquiers et d'un bijoutier à Plancy ou d'un marchand de parapluies à Rigny-le-Ferron.» Ces artisans et boutiquiers, variés et

spécialisés, animent la cité jusqu'aux années 1860-1870. Puis «l'artisanat urbain indépendant décline, victime de la concurrence des grandes usines et de la fin d'une certaine manière de travailler et de vivre, relate Jean-Louis Humbert ("Petits métiers,

petits commerces d'autrefois", *La Vie en Champagne* n° 24). *Seuls les artisans de proximité et ceux du bâtiment, secteur resté à l'écart des innovations technologiques, échappent à ce mouvement.*»

Marie-Pierre Moyot

## en savoir plus...

### > Lire

**"VIE RURALE & MÉTIERS D'ANTAN DANS L'AUBE"**, de l'Académie troyenne d'études cartophiles, éd. Dominique Guéniot (34 €).

**"MÉTIER D'AUTREFOIS"**, de Marie-Odile Mergnac, dans les points de vente *L'Est-Éclair/Libération Champagne* (14,90 €).

### > Visiter

**MAISON DE L'OUTIL ET DE LA PENSÉE OUVRIÈRE, TROYES.** Vitrine ouverte sur les métiers d'hier, avec 10 000 outils du XVII<sup>e</sup> au XIX<sup>e</sup> siècle. Deuxième bibliothèque technique de France.  
Tél. : 03 25 73 28 26.  
[www.maison-de-l-outil.com](http://www.maison-de-l-outil.com)

### MUSÉE DE LA BONNETERIE, TROYES.

Tél. : 03 25 43 43 20.  
[www.musees-troyes.com/vauluisant.html](http://www.musees-troyes.com/vauluisant.html)

**TUILERIE-POTERIE ROYER, SOULAINES-DHUYS.** Label Entreprise du patrimoine vivant.  
Tél. : 03 25 92 75 06.  
[www.tuilerieroyer.fr](http://www.tuilerieroyer.fr)

## Jeunes enfants: la sécurité, cela s'apprend!

Pour un tout-petit, la maison est pleine de dangers. Il est essentiel de les identifier pour l'en protéger. Et si vous revisitez votre domicile avec les yeux, la taille, et la curiosité d'un enfant?

### LES PIÈCES LES PLUS DANGEREUSES

Chaque pièce comporte des risques. 30 % des accidents se produisent dans la cuisine ou le séjour. Il faut aussi particulièrement veiller au cellier, au garage et au jardin (25 % des accidents).

### LES 9 RISQUES D'ACCIDENTS

- Brûlure (biberon, four, casserole...)
- empoisonnement (médicaments, plantes...)
- chute
- suffocation (cacahuètes, billes...)
- étouffement (couchage)
- électrocution
- coupure
- noyade et chocs.

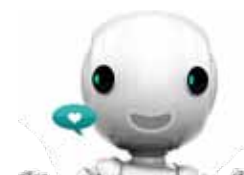
### À L'INTÉRIEUR

Il convient de mettre hors de vue et de portée des enfants les produits de toilette ou d'entretien, les appareils électroménagers, les boissons alcoolisées, etc. Les prises électriques et les chauffages doivent être protégés. Il faut vérifier la température de l'eau qui sort des robinets, et bien garder à l'esprit qu'un enfant peut se noyer



DR SYLVIE PLIQUE,  
CHEF DE MISSION  
PMI AU CONSEIL  
GÉNÉRAL  
DE L'AUBE

“ Au fur et à mesure qu'il grandit, apprenez à l'enfant à prendre conscience des dangers qui l'entourent. Et souvenez-vous: un petit ne doit jamais rester sans surveillance. ”



dans quelques centimètres d'eau. Attention aussi aux "faux amis" – chaise haute, table à langer, transat – sources de chute. Si la chambre est meublée de lits superposés ou équipée d'une mezzanine, penser à rendre l'échelle inaccessible la nuit.

### AUTOUR DE LA MAISON

Même si le jardin ou la cour sont clos, les très jeunes enfants ne doivent jamais s'y ébattre seuls. Le balcon, la terrasse, le garage et la voiture sont autant de dangers potentiels. Sans oublier les animaux

et les plantes, qui peuvent être toxiques. Quant aux points d'eau, il faut en protéger l'accès: piscine (hors sol, en kit ou gonflable), puits, bassin, mare ou cours d'eau.

### TOUS VIGILANTS!

Le Conseil général a rassemblé ces règles de sécurité (et bien d'autres) dans un guide à l'usage des assistants maternels et familiaux. Mais ces conseils s'imposent à tous, parents, grands-parents et amis qui, occasionnellement ou non, ont la responsabilité de tout-petits.

### SUR WWW.CG-AUBE.FR

Édition 2012 du guide gratuit, *La sécurité chez l'assistant maternel et l'assistant familial*

- > À feuilleter sur le site, rubrique Publications, guides.
- > À demander au 03 25 42 50 28 ou 03 25 42 50 27.



Marie Caulliez

### UNE ANTENNE MÉDICO-SOCIALE AUX SÉNARDES

Dans la nouvelle maison de quartier des Sénardes (Troyes), le Conseil général propose des services de PMI (consultations infantiles ou de puériculture) et des permanences d'assistantes sociales.

→ Contact: place de l'Âne-Patoche. Troyes. Tél.: 03 25 45 89 80.

## Bafa: le sésame pour être animateur

### QU'EST-CE QUE LE BAF A ?

- C'est le brevet d'aptitude aux fonctions d'animateur.
- Ce diplôme est nécessaire pour encadrer enfants et adolescents dans les centres de loisirs ou de vacances.

### LA FORMATION

- Le Bafa comprend 28 à 30 jours de formation à effectuer dans un délai de 30 mois.
- Contenu: enseignement théorique, plus un stage pratique et une session d'approfondissement ou de qualification.

### COMMENT S'INSCRIRE ?

- Âge minimum requis: 17 ans.
- Dans l'Aube, 4 organismes forment au Bafa. Pour connaître leurs coordonnées, contactez la préfecture (DDCSPP), bureau Jeunesse/sports/vie

associative. Cité administrative des Vassaules, à Troyes. Tél.: 03 25 80 33 33. ddcsp@aubes.gouv.fr

### DEMANDER UNE AIDE

- La formation, payante (800 euros environ), peut être en partie financée par des aides.
- L'État et la Caisse d'allocations familiales (CAF) participent financièrement sous certaines conditions.
- Le Conseil général accorde une bourse de 305 euros aux candidats aubois non allocataires de la CAF, sous conditions de ressources, et moyennant l'obligation de réaliser les stages dans un accueil de mineurs du département.

### PLUS D'INFOS SUR

www.cg-aube.fr ou au 03 35 42 51 25.



## Aider l'atelier d'art-thérapie de l'Adret

Acquérir un joli tableau coloré à un prix raisonnable, tout en permettant à des personnes autistes de s'épanouir, c'est possible.

### QU'EST-CE QUE L'ADRET ?

Foyer d'accueil médicalisé pour adultes autistes, l'Adret (Vendeuvre-sur-Barse) propose, depuis 3 ans, une activité d'art-thérapie à ses résidents. L'atelier peinture a déjà eu « de formidables effets sur eux comme sur leurs familles, qui ne soupçonnaient pas de telles

capacités créatrices, se réjouit Claire Jarry, la directrice. Nos résidents ont de grandes difficultés à communiquer. Pour la première fois, certains ont pu exprimer une émotion : joie, tristesse... »

### ATELIER DE PEINTURE

Chacun des résidents a le choix des couleurs et des techniques (doigt, pinceau...). Danielle Gaudiot (Chacenay), l'artiste qui encadre l'atelier, se contente d'un léger guidage en fin de création – par exemple, l'utilisation d'un trait noir pour cerner le dessin facilite la lecture de ces œuvres abstraites, très colorées.

### FINANCEMENT

Pour financer l'atelier de peinture, Claire Jarry a eu l'idée de mettre les œuvres en vente (entre 30 et 60 euros selon la taille). Sachant que c'est dans les grands formats que le geste s'épanouit le mieux. Avec un tableau de 1 m x 60 cm, vous mettez de la couleur dans votre bureau !

### POUR EN SAVOIR PLUS

Adret (Ets de l'APEI),  
33, rue Annie-et-Pierre-Micaux,  
Vendeuvre-sur-Barse. Tél. : 03 25 43 87 90.



Philippe Masson



Philippe Masson

## La marche nordique, c'est bon pour la santé !

La marche nordique, ou marche avec bâtons, fait de plus en plus d'adeptes.

### LES BIENFAITS

→ Cardiologues et pneumologues recommandent la marche nordique. Réalisée en souplesse, cette activité sollicite jusqu'à 85 % des chaînes musculaires, sans risque pour les articulations.

### LE MATÉRIEL

→ La marche nordique requiert simplement des bâtons en fibre de carbone. Et de bonnes chaussures, bien sûr !

### OÙ PRATIQUER

→ Cette activité "athlé santé" se pratique au sein du RS10 (Romilly-sur-Seine), de l'USAC (La Chapelle-Saint-Luc) et du TOS (Troyes) ainsi que dans certains clubs de randonnée.

→ Au TOS, qui compte plus d'une centaine de pratiquants, la cotisation (130 euros/an) permet de participer aux sorties encadrées par un coach : au parc Henri-Terré (Troyes), en forêt ou en plaine.

### POUR EN SAVOIR PLUS

> TOS : Samuel Gfeller. Tél. : 06 03 93 30 56.  
> USAC. Tél. : 03 25 80 16 56.  
> RS10. Tél. : 03 25 24 81 64.

## Une nouvelle organisation pour mieux circuler sur les routes en hiver

Cet hiver, le Conseil général expérimente une nouvelle organisation en cas de neige abondante. Objectif : desservir chaque commune dans les meilleurs délais par au moins une route.

### 3 NIVEAUX DE PRIORITÉ

**P1 (priorité n° 1) :** routes assurant le transit interdépartemental et reliant les chefs-lieux de cantons (862 km).  
**P2 :** réseau desservant l'ensemble des communes (1292 km). Traité dès que le réseau P1 est praticable. Ouverture à la circulation d'au moins une route (celle empruntée par le plus grand nombre d'usagers).  
**P3 :** autres routes (2346 km). Déneigement dès que les réseaux classés P1 et P2 sont praticables.

### DES TRAITEMENTS ADAPTÉS

> Salage en prévention sur les réseaux les plus empruntés.

> Sablage des routes les moins fréquentées.  
> Raclage.  
> Développement des systèmes anticongères (filets, haies).

### S'INFORMER EN LIGNE

Avant de prendre la route, cliquez sur [www.cg-aube.fr/342-roulonsmalin.htm](http://www.cg-aube.fr/342-roulonsmalin.htm) (site Internet actif jusqu'au 15 mars 2013, développé par le Conseil général). Vous y trouverez :

> une carte des conditions de circulation dans l'Aube, actualisée 2 fois par jour (4 fois, en cas de difficulté) ;  
> un bulletin d'information et de prévisions météo (accessible aussi au numéro vert 0800 12 10 10 – appel gratuit depuis un poste fixe) ;  
> un point sur la situation dans les départements limitrophes.



Marie Caulliez

## SURVOLEZ TROYES À 45 DEGRÉS

Voir Troyes en perspective, c'est possible grâce à Google Maps qui propose des images satellites de la ville avec un angle de 45 degrés. Seules 7 villes françaises sont ainsi couvertes.

→ <https://maps.google.com>

## LE CONSEIL GÉNÉRAL DE L'AUBE ET L'ENSEIGNEMENT SUPÉRIEUR

**11 MILLIONS D'EUROS**  
au budget 2012.

Réussir la mutation économique de l'Aube. Pour concrétiser cette ambition, le Conseil général s'investit, depuis 20 ans, dans l'enseignement supérieur. Objectifs ? Faciliter l'accès des jeunes Auboises à de solides formations, sans quitter le département ; apporter aux entreprises locales la matière grise nécessaire à leurs innovations.

### FACILITER L'ENTREPRENEURIAT ÉTUDIANT

**Financement (tout ou partie):**

- > **Journées Plug & Start Campus** (séminaire d'aide à la création d'entreprise innovante).
- > **YEC (Young Entrepreneur Center):** accompagnement à la création d'entreprise.
- > **Technopole de l'Aube:** incubateur, pépinière et hôtel d'entreprises pour accueillir les projets innovants.

### AIDES ET FINANCEMENTS

- > **Bourses aux étudiants.**
- > **Allocations de recherche aux étudiants** de l'école doctorale de l'Université de technologie de Troyes (UTT).
- > **Subvention de fonctionnement aux établissements:** UTT, IUT, IUFM (formation des maîtres), groupe ESC, centre universitaire de Troyes.

**9000**  
**ÉTUDIANTS**  
dans l'Aube en 2012.  
En 20 ans, ce nombre a plus que doublé.

## CONSEIL GÉNÉRAL

### ÉTOFFER LE PARC UNIVERSITAIRE

- > **Construction de 3000 m<sup>2</sup> de locaux** pour accueillir 250 élèves de l'école d'ingénieurs EPF à la rentrée 2013.
- > **Subvention d'équipement** au Grand Troyes pour l'extension du campus du groupe ESC.
- > **Cofinancement et construction d'équipements universitaires:** restaurant, résidence, halle sportive, salle d'examens.

### 3 GRANDES ÉCOLES

**2 écoles d'ingénieurs:** UTT et EPF. L'UTT figure dans le top 10 (3000 ingénieurs diplômés, 8 équipes de recherche, 3000 entreprises partenaires).

**1 école de commerce:** groupe ESC (écoles internationales de commerce, de tourisme et de management).

### 5 DUT, 26 BTS, 5 LICENCES

Droit, sciences, environnement, logistique...

### DES ÉCOLES PROFESSIONNELLES

Design, soins infirmiers, métiers et patrimoine, informatique...



### Pour en savoir plus...

→ Conseil général de l'Aube [www.cg-aube.fr](http://www.cg-aube.fr), rubrique Éducation, enseignement supérieur.

→ **Aube Sup:** le guide de l'enseignement supérieur, édité par le Conseil général

avec le Service d'information et d'orientation universitaire (Siou).

Réédition : fin janvier.

À feuilleter sur [www.cg-aube.fr](http://www.cg-aube.fr), rubrique Publications, guides pratiques.



## ÉLUS D'UN CANTON, ILS AGISSENT AU SERVICE DU DÉPARTEMENT. EXPRESSION LIBRE DES CONSEILLERS GÉNÉRAUX DE L'AUBE.

### PHILIPPE DALLEMAGNE

## Canton de Soulaïnes: territoire de réseaux



Didier Guy

Le canton de Soulaïnes, au même titre que bien des territoires ruraux, est confronté à la problématique d'accès aux réseaux de télécommunication modernes (ADSL ou téléphonie mobile). Toutefois, en ce qui concerne l'ADSL, le législateur a donné aux collectivités territoriales des moyens juridiques d'intervention pour répondre aux carences constatées. C'est en ce sens que le canton de Soulaïnes a élaboré un schéma d'ingénierie de montée en débit sur son territoire alors même que le Conseil général finalise son

Schéma départemental d'aménagement numérique (SDAN). Qu'il relève de l'aménagement du territoire ou du service à la population, l'accès aux réseaux de demain doit se faire dès aujourd'hui.

Mais qu'ils soient virtuels ou réels, les réseaux finissent toujours par relier les hommes dans des interactions sociales. Et c'est donc bien de réseaux de solidarité qu'il s'agit, lorsqu'un chantier d'insertion permet de proposer 15 emplois sur plusieurs mois comme cela est le cas avec la réfection des murs bordant le Ru des Vignes à Soulaïnes-Dhuys.

→ PHILIPPE DALLEMAGNE: conseiller général du canton de Soulaïnes-Dhuys, membre de la commission permanente, membre de la commission Finances et personnel départemental

### ÉLISABETH PHILIPPON

## Handicap: poursuivre ensemble nos missions



Didier Guy

Le Conseil général de l'Aube a la responsabilité d'établir un schéma départemental en faveur des personnes en situation de handicap pour la période 2013-2017. L'objectif est de mesurer les attentes et les besoins des personnes handicapées, enfants et adultes, afin d'apporter une réponse adaptée et pertinente.

En octobre dernier, l'ensemble des acteurs du secteur handicap a fait le point sur les évolutions à apporter et les actions à mettre en œuvre dans des domaines tels que: le

soutien et l'aide à domicile, l'aide aux familles et aux aidants, l'accueil familial et les diverses formules de prise en charge – institution ou autre. Ont également été abordés lors de cette réunion les thèmes tels que: la mise en place d'un projet personnalisé pour chaque personne en situation de handicap, les solutions face au vieillissement et l'indispensable coordination de tous en ce domaine.

Une fois adopté par le Conseil général, début 2013, ce schéma engagera, pour cinq ans, l'ensemble des acteurs: professionnels des services et établissements, associations et collectivités.

Améliorer la qualité de vie des personnes handicapées reste une priorité partagée.

→ ÉLISABETH PHILIPPON: conseillère générale du canton de Troyes 3, secrétaire de la commission permanente, membre de la commission Action sociale, santé et solidarité

### JEAN-CLAUDE MATHIS

## Routes en hiver: le Conseil général à votre service



La praticabilité des routes en hiver est un sujet sensible pour tous nos concitoyens. Afin de répondre avec plus d'efficacité aux attentes des Audois, le Conseil général a décidé de faire évoluer son organisation liée à la viabilité hivernale. L'objectif est de désenclaver chaque commune de l'Aube, dans les meilleurs délais, par au moins une route.

Il n'est pas envisageable de prétendre traiter, en une seule intervention, tout le réseau routier départemental, long de 4 500 km. La capacité de traitement de la collectivité,

étant de 1 200 km, il convient de travailler par priorités.

Le déneigement continuera donc de se faire par étapes, mais en fonction d'une nouvelle hiérarchie basée sur trois niveaux de priorité.

Le traitement des routes sera également rationalisé, en tenant compte de:

- > la sécurité des usagers, qui reste primordiale;
- > la réelle efficacité des traitements en fonction du trafic et des conditions météo;
- > la nécessaire limitation de la consommation de sel, pour des raisons économiques et environnementales.

Une évaluation sera conduite au printemps 2013, afin d'ajuster le dispositif si besoin.

→ JEAN-CLAUDE MATHIS: conseiller général du canton des Riceys, vice-président délégué, vice-président de la commission permanente, président de la commission Infrastructures, patrimoine, équipements et sécurité

### GUY BERNIER

## Pour une meilleure transmission



À travers un tissu économique difficile, le Conseil général met tout en œuvre pour continuer le développement des nouvelles technologies en maintenant une gestion rigoureuse.

Après une participation au financement des infrastructures, les différents opérateurs de téléphonie mobile en cours de positionnement devraient donner à notre secteur une meilleure couverture

en souhaitant qu'elle soit la plus large possible et qu'elle permette à chacun des communications plus aisées.

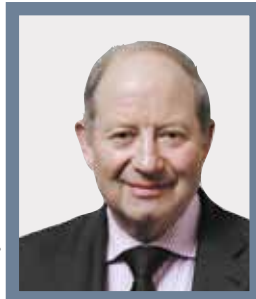
Dans la quatrième commission, dont je fais partie, notre volonté est de soutenir toutes les associations, tant urbaines que rurales. Nous souhaitons, à travers cette parution, les remercier de leur engagement, et remercier aussi tous les retraités de différents métiers qui permettent à la jeune génération de découvrir leur savoir-faire et de déclencher des vocations afin de conserver ces connaissances reconnues: en exemple, l'Outil en main.

En cette fin d'année, ma remplaçante et moi-même vous souhaitons une bonne année 2013.

→ GUY BERNIER: conseiller général du canton de Ramerupt, membre de la commission permanente, membre de la commission Enseignement, formation, sport et culture

## MICHEL MERCUZOT

### Service public de La Poste : un suivi attentif



Didier Guy

La présence des services publics est une condition du maintien de l'attractivité des espaces ruraux. Chargés de l'aménagement du territoire, les élus doivent accompagner les changements inhérents à la rationalisation de leur implantation. La Poste est parvenue à maintenir un service de qualité tout en diminuant le nombre de ses bureaux. Dans l'Aube, 90 % de la population se trouve à moins de 5 km et 20 minutes en voiture d'un établissement postal, grâce à la création de points poste et d'agences communales.

Le courrier continue d'être distribué six jours sur sept. Grâce au fonds de péréquation, la commission départementale de la présence postale territoriale, que je préside depuis 2011, veille à la cohérence de l'offre postale dans le département, valide les bureaux à rénover et est informée des projets d'évolution du réseau postal. Enfin, nous avons établi un partenariat avec deux associations familiales à La Chapelle-Saint-Luc et à Troyes-Chartreux pour mieux prendre en compte les publics en difficulté. D'autres initiatives sont à venir dans la ruralité. Ainsi, la présence des élus garantit-elle un service public vecteur du lien social.

→ MICHEL MERCUZOT : conseiller général du canton d'Essoyes, membre de la commission permanente, secrétaire de la commission de l'Économie

## ANDRÉ VILLALONGA

### 2013, une année de transition pour le département



Didier Guy

Une réforme territoriale abrogée, une autre en préparation, 2013 risquait de se présenter dans un climat de grande incertitude pour notre département. Heureusement, la concertation engagée par le gouvernement avec les territoires a donné de la visibilité sur cette réforme.

La réforme sera votée courant 2013 et sera concrétisée par le budget 2014. Dans cette attente, les dotations aux départements pour 2013 seront maintenues au niveau de 2012, et le périmètre de compétence

des départements est conforté.

Les principes retenus sont :

- > clarifier les périmètres de compétence de chaque collectivité territoriale en évitant les doublons ;
- > assurer aux collectivités, dès 2014, des ressources pérennes et suffisantes garantissant leur autonomie dans un cadre maîtrisé ;
- > équité entre les territoires par un système de péréquation tenant compte de la situation réelle de chacun.

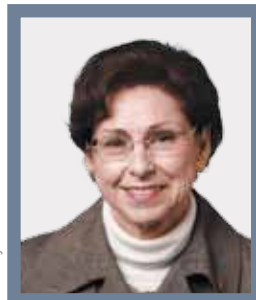
L'année à venir sera une année de transition et éventuellement d'expérimentation de mesures intermédiaires.

Nous pouvons donc aborder l'année 2013 avec sérénité et la suite avec optimisme. Mes vœux pour la nouvelle année vont dans ce sens. Meilleurs vœux à tous les lecteurs.

→ ANDRÉ VILLALONGA : conseiller général du canton d'Ervy-le-Châtel, membre de la commission permanente, membre de la commission de l'Économie

## DANIÈLE BOEGLIN

### Bonne année 2013 !



Didier Guy

Alors que les clignotants ne sont pas tous au vert, il faut être optimiste pour souhaiter aux Aubois « une bonne année 2013 ». Et pourtant ! Si nous prenons le temps de regarder ce qui avance, nous trouvons bien des sources d'espoir. Certes les Aubois souffrent de la crise économique générale, et particulièrement certains secteurs d'activité, mais nous voyons aussi des entreprises s'installer et se développer sur notre territoire. L'enseignement supérieur, qui a fait tant défaut aux Aubois, continue

de se diversifier et de progresser à grande vitesse (construction de l'école d'ingénieurs EPF, extension de l'UTT et de l'ESC...). Il attire de nombreux chercheurs, créateurs, techniciens, qui s'implantent et créent de l'emploi. Le département continue sa mue. Il se diversifie, devenant à la fois agricole, industriel, technologique, touristique, culturel, sportif... Toutes les communes, de la plus grosse aux plus petites, font des efforts avec les aides du Conseil général pour améliorer la qualité de vie de leurs habitants. Ainsi, en conjuguant les efforts de tous, notre département devient beaucoup plus attractif. Sachons donc profiter de tous ses attraits et les faire partager. Bonne année à tous.

→ DANIÈLE BOEGLIN : conseillère générale du canton de Troyes 4, vice-présidente de la commission permanente, présidente de la commission Finances et personnel départemental

## adieu à ...



Jérôme Bruley/est-éclair

**ROBERT GALLEY**, grand serviteur de l'État et grand cœur

### ROBERT GALLEY

Le 8 juin dernier décédait Robert Galley. Ministre, député, maire de Troyes, cet « authentique Auboïs, grand combattant et scientifique reconnu », dixit Philippe Adnot, fut aussi pendant vingt ans, de 1970 à 1988, conseiller général du canton des Riceys. « Un terroir et une ruralité dont il était passionné, a tenu à rappeler le président du Conseil général. Simple et proche des gens, Robert Galley s'est aussi illustré à travers sa fibre sociale. Il aura été l'un des grands hommes du département de l'Aube. »



Conseil général

**ALAIN COILLOT**, homme de caractère et de conviction

### ALAIN COILLOT

Alain Coillot est décédé le 30 septembre dernier. Ancien maire de Sainte-Savine et président de la Communauté d'agglomération troyenne (CAT), ce dirigeant d'entreprise fut conseiller général du canton de Sainte-Savine de 1982 à 2001. Les conseillers généraux qui ont siégé à ses côtés ont encore en mémoire les joutes oratoires de cet homme qui avait à cœur de défendre ses idées. Alain Coillot s'était notamment engagé en faveur du renouveau économique et du développement de l'enseignement supérieur.



# DÉCOUVREZ L'ENSEMBLE DES SORTIES, EXPOSITIONS, SPECTACLES ET CONFÉRENCES DANS LE DÉPARTEMENT CES PROCHAINS MOIS...

## EXPOSITIONS

**JUSQU'AU 27 JANVIER**  
**L'ÉCOLE AU MOYEN ÂGE**  
Conçue par la Tour Jean-sans-Peur (Paris). Parcours-jeu pour les 7-12 ans. Maison du Patrimoine, Saint-Julien-les-Villas.



**JUSQU'AU 2 FÉVRIER**  
**LA NAVIGATION**  
À voir et à manipuler. Maison de la Science, Sainte-Savine.

**DU 21 JANVIER AU 22 MARS**  
**EUGÈNE VAN LAMSWEERDE**  
Sculpteur, peintre et dessinateur. Médiathèque, Troyes.



**DU 1<sup>ER</sup> AU 3 FÉVRIER**  
**ORCHIDÉES**  
Salle des fêtes, Pont-Sainte-Marie.

**DU 15 FÉVRIER AU 12 AVRIL**  
**MATALI CRASSET**  
Design. CAC Passages, Troyes.



**DU 24 AU 25 MARS**  
**PEINTURES/SCULPTURES**  
Foyer rural, Brienne-le-Château.



À la Maison du Boulanger, Troyes.

**JUSQU'AU 27 JANVIER**  
**EUGÈNE VAN LAMSWEERDE**  
Art contemporain.

**DU 9 FÉVRIER AU 17 MARS**  
**MONIQUE TURIN**  
Peinture.



À la galerie Artes, 3, rue Pasteur, Pont-Sainte-Marie.

**JUSQU'AU 19 JANVIER**  
**PASCAL LEMOINE ET SVEIN HJORTH-JENSEN**  
Sculpture, verre soufflé et céramique.



**DU 26 JANVIER AU 16 MARS**  
**CÉLINE NICOLAS ET PHILIPPE VAQUETTE**  
Sculpture, céramique et peinture.



À la galerie de l'Eden Romilly-sur-Seine.

**DU 25 JANVIER AU 10 FÉVRIER**  
**LES MÉTIERS D'AUTREFOIS**

**DU 22 FÉVRIER AU 10 MARS**  
**LES RICHES HEURES DU CASINO**

**DU 15 MARS AU 14 AVRIL**  
**GIROUETTES ANCIENNES**

À la Maison du Parc. Piney.  
**DU 7 JANVIER AU 13 FÉVRIER**  
**LES VIEUX MÉTIERS**

**DU 15 FÉVRIER AU 29 MAI**  
**SYLVIE VERNAGEAU**  
Aquarelles.

## SPECTACLES

**10 JANVIER**  
**PLUMES, VOLANTS ET SATELLITES**  
Théâtre. Théâtre de la Madeleine, Troyes.

**15 JANVIER**  
**MAGIC DUST**  
À partir de 6 ans. Marionnette et image numérique. Espace Gérard-Philippe, Saint-André-les-Vergers.

**17 JANVIER**  
**STAND ALONE ZONE**  
Danse. Théâtre de la Madeleine, Troyes.



**21 JANVIER**  
**QUADRILLE**  
Théâtre. Théâtre de Champagne, Troyes.

**22 JANVIER**  
**ANDROMAKE**  
Théâtre. Théâtre de la Madeleine, Troyes.

**24 JANVIER**  
**AU FIL D'ŒDIPE**  
Théâtre et marionnettes. Espace Gérard-Philippe, Saint-André-les-Vergers.

**25 JANVIER**  
**CLAUDIA TAGBO**  
Humour. Théâtre de la Madeleine. Troyes.



**26 JANVIER**  
**EN VADROUILLE**  
Théâtre. Agora, Nogent-sur-Seine.



**DU 26 JANVIER AU 24 MARS**  
**ATOUT CŒUR**  
Théâtre. Troupe Cométo de La Chapelle-Saint-Luc.  
• Pont-Sainte-Marie. 26 janvier.  
• Les Noës. 2 février.  
• Celles-sur-Ource. 3 février.  
• Vallant-Saint-Georges. 9 février.  
• Barberey-Saint-Sulpice. 17 février.  
• Saint-Benoist-sur-Vanne. 24 février.  
• Bréviandes. 2 mars.  
• Rilly-Sainte-Syre. 3 mars.  
• Laines-aux-Bois. 9 mars.  
• La Chapelle-Saint-Luc. 15, 16 et 17 mars.  
• Vaudes. 23 mars.  
• Vauchassis. 24 mars.



## RENSEIGNEMENTS & RÉSERVATIONS

→ Maison du Boulanger pour les théâtres de Troyes. Tél. : 03 25 40 15 55.  
→ Service culturel de Nogent-sur-Seine. Tél. : 03 25 39 51 60.  
→ Service culturel de Romilly-sur-Seine. Tél. : 03 25 24 87 80.  
→ Espace Gérard-Philippe, à Saint-André-les-Vergers. Tél. : 03 25 49 62 81.  
→ Centre culturel de La Chapelle-Saint-Luc. Tél. : 03 25 74 92 12.

**DU 26 JANVIER AU 23 MARS**  
**PAUSE CADDIE**  
Théâtre. Troupe de la MJC/MPT de Marigny/Saint-Flavy.  
• Marigny-le-Châtel.  
À 21 h : 26 janvier, 2 et 9 février.  
À 15 h : 27 janvier et 3 février.  
• Nogent-sur-Seine. 16 février (21 h).  
• Crancey. 2 mars (21 h).  
• Origny-le-Sec. 9 mars (21 h).  
• Saint-Parres-lès-Vaudes. 16 mars (21 h).  
• Chaource. 23 mars (21 h).



**6 FÉVRIER**  
**LADY OSCAR**  
Théâtre. Théâtre de Champagne, Troyes.



# L'Aube récréative



**DU 11 FÉVRIER AU 19 AVRIL**  
**L'Aube en 1872**

Les Archives départementales, service du Conseil général, présentent un instantané de la vie quotidienne dans l'Aube, aux débuts de la Troisième République : santé, faits divers, innovations industrielles... Une exposition conçue par l'association Mémoire de maisons (*lire page 7*).

→ Archives de l'Aube - 131, rue Étienne-Pédon, Troyes. Ouvert tous les jours (9h-17h), sauf mardi matin et samedi; dimanche (15h-18h).



**JUSQU'AU 28 FÉVRIER**  
**Images du film Renoir**

Le centre Du côté des Renoir expose les prises de vue du film *Renoir*, qui a été présenté en avant-première à Troyes le 12 décembre dernier. Un merveilleux prétexte pour visiter Essoyes, d'autant que le centre réserve aux visiteurs des surprises et des tarifs promotionnels (*lire page 6*).

→ Du côté des Renoir, Essoyes. Ouvert tous les jours, sauf le mardi (10h30-12h30; 13h30-17h30). [www.renoir-essoyes.fr](http://www.renoir-essoyes.fr)

**7 FÉVRIER**  
**RICHARD III**

Théâtre.  
Théâtre de la Madeleine,  
Troyes.



**9 FÉVRIER**  
**MATCH**  
**D'IMPROVISATION :**  
**LA REVANCHE**

Théâtre. Troupe Les Passeurs de jeu (Ferreux-Quincey).  
Théâtre, Nogent-sur-Seine.  
Réserver au 09 52 16 10 29.

**12 FÉVRIER**  
**CANDIDE**

Théâtre.  
Saint-Parres-aux-Tertres.

**12 FÉVRIER**  
**LA CONTROVERSE**  
**DE VALLADOLID**

Théâtre.  
Espace Gérard-Philippe,  
Saint-André-les-Vergers.



**14 FÉVRIER**  
**LE SYSTÈME RIBADIER**

Théâtre.  
Théâtre de la Madeleine,  
Troyes.

**22 FÉVRIER**  
**L'AMIRAL**

Théâtre.  
Espace culturel,  
Romilly-sur-Seine.

**5 MARS**  
**OH BOY!**

Théâtre de récit et d'objets.  
Théâtre de la Madeleine,  
Troyes.



**7 MARS**  
**DANS LA NUIT LA PLUS**  
**CLAIRE JAMAIS RÉVÉE**

Théâtre.  
Théâtre de la Madeleine,  
Troyes.

**9 MARS**  
**CONSTANCE**

Humour.  
Théâtre de la Madeleine,  
Troyes.



**DU 12 AU 15 MARS**  
**LES LÉSIONS**  
**DANGEREUSES**

Théâtre.  
• Saint-Julien-les-Villas.  
12 mars.  
• Buchères. 14 mars.  
• Verrières. 15 mars.

**14 MARS**  
**LA SECONDE SURPRISE**  
**DE L'AMOUR**

Théâtre.  
Théâtre de la Madeleine, Troyes.

**16 MARS**  
**MA SOLANGE,**  
**COMMENT T'ÉCRIRE**  
**MON DÉSASTRE, ALEX**  
**ROUX**

Théâtre. Troupe Scénoblique (Saint-André), mise en scène de Freddy Viau (Chaource).  
Théâtre, Nogent-sur-Seine.  
Réserver au 06 22 65 57 78.

**19 MARS**  
**LE GRAND CAHIER**

Théâtre.  
Théâtre de la Madeleine,  
Troyes.



**20 MARS**  
**GASPARD PROUST**

Humour.  
Théâtre de Champagne, Troyes.



**22 MARS**  
**JÉRÉMY FERRARI**

Humour.  
Agora, Nogent-sur-Seine.

**DU 24 AU 31 MARS**  
**COURS Z'Y VITE**

Festival jeune public.  
À Saint-André-les-Vergers,  
Saint-Germain et Troyes.  
Programme au 03 10 72 02 79.



**ORCHESTRE SYMPHONIQUE DE L'AUBE**



**DU 1<sup>ER</sup> AU 3 FÉVRIER**  
**MUSIQUE FRANÇAISE**

Dupin, Debussy, Poulenc et Franck.  
• Nogent-sur-Seine. 1<sup>er</sup> février (20 h 30).  
• Bar-sur-Aube. 2 février (20 h 30).  
• Troyes (théâtre de Champagne).  
3 février (10 h 30).  
• Estissac. 3 février (15 h 30).

**DU 8 AU 10 MARS**  
**MUSIQUE LYRIQUE ET SYMPHONIQUE**

Schumann, Wagner, Bernstein et Williams.  
Soliste : C. Hunold (piano).  
• Saint-André-les-Vergers. 8 mars (20 h 30).  
• Nogent-sur-Seine. 9 mars (20 h 30).  
• Troyes (théâtre de Champagne).  
10 mars (10 h 30).

**CONCERTS**

**6 JANVIER**  
**ORCHESTRE**  
**D'HARMONIE DE**  
**TROYES**

Offenbach, Chostakovitch,  
Strauss...  
Théâtre de Champagne, Troyes.

**12 JANVIER**  
**AFRO-TIME**

La Grange, Saint-André-les-Vergers.

**18 JANVIER**  
**CARMEN**

Extraits de l'opéra de Bizet.  
Théâtre, Nogent-sur-Seine.

**20 JANVIER**  
**HELLO DOLLY**

Opérette.  
Théâtre de Champagne, Troyes.

**23 JANVIER**  
**MICHEL SARDOU**

Le Cube, Troyes.



**30 JANVIER**  
**LA GRANDE SOPHIE**

Chanson.  
Théâtre de Champagne, Troyes.



**8 FÉVRIER**  
**LA FLÛTE ENCHANTÉE**

Opéra.  
Théâtre de Champagne, Troyes.

**9 FÉVRIER**  
**AFRO-TIME**

La Grange,  
Saint-André-les-Vergers.

**DU 12 AU 23 MARS**  
**GUITARES DU MONDE**

Festival : jazz, blues,  
flamenco...  
Espace Gérard-Philippe,  
Saint-André-les-Vergers.



**13 MARS**  
**BÉNABAR**

Chanson.  
Théâtre de Champagne, Troyes.



**15 MARS**  
**QUATUOR LÉONIS**

Musique de chambre.  
Théâtre de la Madeleine,  
Troyes.



**17 MARS**  
**ANDALOUSIE**

Opérette.  
Théâtre de Champagne, Troyes.

**L'Aube récréative**



**2 ET 3 FÉVRIER**  
**La révolte des vignerons**

L'association Chante et danse la Champagne campe une fresque historique avec plus de 200 acteurs sur scène : comédiens, choristes, danseurs et musiciens. Thème : le début du XX<sup>e</sup> siècle avec la révolte des vignerons, la Grande Guerre, mais aussi des figures de l'Aube et d'ailleurs (Charles Baltet, Joséphine Baker...).

→ Espace Argence, Troyes. 2 février (20 h 30), 3 février (15 h). Réservez au 03 25 40 15 55.



**DU 21 AU 26 JANVIER**  
**La semaine du son**

L'association Le Son des choses a concocté un programme éclectique : concerts, ateliers, plateau radio en public avec les radios locales, portraits sonores de Troyens d'hier et d'aujourd'hui, etc.

→ À Arcis-sur-Aube, La Chapelle-Saint-Luc, Saint-André-les-Vergers, Sainte-Savine et Troyes. Programme au 06 85 22 71 82 ou sur [www.lesondeschoses.org](http://www.lesondeschoses.org)



**DU 22 AU 23 MARS**  
**LES RABARDELS**  
 Festival.  
 Espace culturel,  
 Romilly-sur-Seine.

**2 AVRIL**  
**LE BAGAD**  
**DE LANN-BIHOÛÉ**  
 Musique celtique.  
 Théâtre de Champagne, Troyes.



Avec Aube musiques actuelles.  
 Tél. : 03 25 71 01 75.  
 Jazz.

**31 JANVIER**  
**THE DIZZY GILLESPIE**  
**AFRO CUBAN**  
**EXPERIENCE**  
 Théâtre de la Madeleine,  
 Troyes.

**7 FÉVRIER**  
**NOË REINHARDT/**  
**MARC BERTHOUMIEUX**  
**4TET**  
 Centre culturel,  
 La Chapelle-Saint-Luc.



## SALONS

**DU 18 AU 20 JANVIER**  
**BIEN-ÊTRE**  
 Cube, Troyes.

**DU 8 AU 11 FÉVRIER**  
**ARTISANS D'ART**  
 Cube, Troyes.

## SPORT

**DE JANVIER À MARS**  
**MATCHES DE L'ESTAC.**  
 Football (ligue 1)  
 au stade de l'Aube.



- Lyon. 12 janvier.
- Brest. 26 janvier.
- Sochaux. 9 février.
- Bastia. 23 février.
- Reims. 9 mars.
- Saint-Étienne. 30 mars.

## CONFÉRENCES

**DU 9 JANVIER AU 13 FÉVRIER**  
**DE L'EMPIRE ROMAIN**  
**D'ORIENT À L'EMPIRE**  
**BYZANTIN**  
 Maison du Patrimoine,  
 Saint-Julien-Les-Villas. Entrée  
 libre. À 18 h 30. 9, 16, 23 et  
 30 janvier, 6 et 13 février.



**12 JANVIER**  
**J. S. BACH: LA SÉRÉNITÉ**  
**ET LA FOI EN MUSIQUE**  
 Théâtre, Nogent-sur-Seine.  
 Entrée libre. À 17 h.

À la galerie Artes.  
 Pont-Sainte-Marie.  
 Entrée libre.

**10 JANVIER**  
**LE LAND ART**

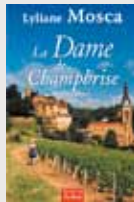
**7 FÉVRIER**  
**SUPPORT SURFACE**  
**ET BMPT**

**7 MARS**  
**L'ART CONCEPTUEL**

## KIOSQUE

### LES DERNIÈRES PARUTIONS: LIVRES, CD, DVD...

**LA DAME**  
**DE CHAMPBRISE**  
 De Lyliane Mosca (Creney),  
 éd. De Borée. 21 €. Roman.



**LE PATRIMOINE**  
**INDUSTRIEL DE**  
**CHAMPAGNE-ARDENNE**  
 De l'Apic, éd. CRDP. 23 €. Histoire.



**JOURNAL DE CRISE**  
 De François Baroin  
 (maire de Troyes et député  
 de l'Aube), éd. JC Lattès. 18 €. Journal.



**MÉMOIRES**  
**ARTHURIENNES**  
 Actes du colloque  
 (Troyes, 2011),  
 éd. Médiathèque  
 du Grand Troyes. 30 €. Le mythe du roi Arthur.



**AUTOUR DU SAINT**  
**SUAIRE ET DE LA**  
**COLLÉGIALE DE LIREY**  
 D'Alain Hourseau (Bouilly).  
 En vente chez l'auteur,  
 3, rue du Bois, 10320 Bouilly.  
 22,90 € (+ 4 € pour le port). Histoire.



**ET SI JE CHOISSAIS**  
**MA VIE!**  
 De Gilles Noblet (Troyes),  
 éd. Eyrolles. 14,90 €. Mode d'emploi.



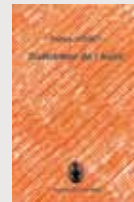
**PROPHÉTIE**  
 De Johann Étienne (Troyes),  
 éd. Ex-Aequo. 20 €. Thriller.



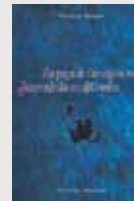
**SE DÉFENDRE EN**  
**CHAMPAGNE-ARDENNE**  
 Université de Reims  
 Champagne-Ardenne,  
 éd. Dominique-Guéniot. 35 €. Histoire.



**GUÉRISSEUR DE L'AUBE**  
 De Patrice Josset  
 (Villenauxe-la-Grande),  
 éd. Châtelet-Voltaire. 8 €. Rencontre.



**AU PAYS**  
**DE L'ARAIGNÉE ROSE**  
 De Patrick Drouot  
 (Bar-sur-Aube),  
 éd. Praelego. 8 €. Jeunesse.



**L'ÉCOLE DONT L'INSTIT**  
**EST UN CANCRE**  
 De Christian Moriat  
 (Vendeuvre-sur-Barse),  
 éd. Praelego. 19 €. Souvenirs.



**ROMILLY-SUR-SEINE**  
**TOME II**  
 De Pierre Guillaumot,  
 éd. Alan Sutton. 21 €. Mémoire en images.



27 JANVIER

## La Garde républicaine en concert

Après 8 meetings aériens avec la Patrouille de France, l'association Le Mai des handicapés fait venir à Troyes l'orchestre de la Garde républicaine et le chœur de l'armée française. Les bénéfices du concert seront reversés au profit des personnes en situation de handicap.

→ Théâtre de Champagne, Troyes. À 14 h 30. Réservez au 03 25 40 15 55.



### À (S)'OFFRIR

#### Une œuvre, une histoire

Valérie Alanièce et Jean-Michel Van Houtte, journalistes à *l'est-éclair*, font découvrir 47 œuvres, dans des domaines variés, présentant toutes un lien étroit avec l'Aube: de l'onc de Troyes aux compositions d'Olivier Messiaen, en passant par la maison Dick de Jean Nouvel...

→ Éd. L'Est-Éclair. 17,50 €.



# TROUVER UN(E) ASSISTANT(E) MATERNEL(LE) avec l'aide du Conseil général



## Offres d'accueil

→ Les disponibilités actualisées en temps réel par les assistantes maternelles.



## Embaucher

→ Les démarches à effectuer et tous les documents nécessaires : contrat d'accueil, contrat de travail, bulletin de salaire, planning de présence, etc.



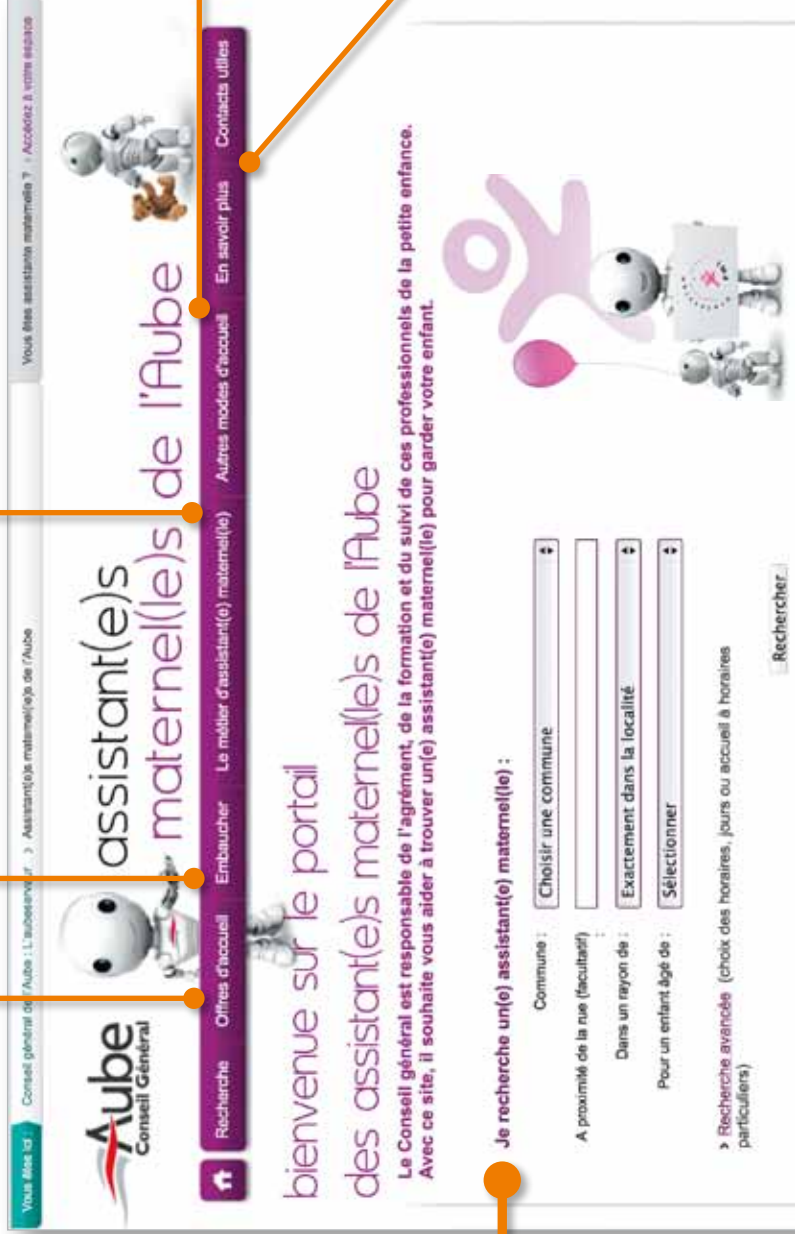
## Le métier d'assistant(e) maternel(le)

→ Le métier vous attire. Le Conseil général vous indique la marche à suivre.

## Recherche

→ Un moteur de recherche multicritère : zone géographique, âge, créneau horaire, jour, accueil à horaires particuliers.

→ Les résultats, en liste et géolocalisés.



bienvenue sur le portail des assistant(e)s maternel(le)s de l'Aube

Le Conseil général est responsable de l'agrément, de la formation et du suivi de ces professionnels de la petite enfance. Avec ce site, il souhaite vous aider à trouver un(e) assistant(e) maternel(le) pour garder votre enfant.

Je recherche un(e) assistant(e) maternel(le) :

Commune :

A proximité de la rue (facultatif) :

Dans un rayon de :

Pour un enfant âgé de :

Recherche avancée (choix des horaires, jours ou accueil à horaires particuliers)

Rechercher

## Autres modes d'accueil

→ Annuaire et carte des crèches, multi-accueil et haltes-garderies.

## En savoir plus

→ Contactez les structures du Conseil général pour la petite enfance : protection maternelle et infantile (PMI), centres médico-sociaux, relais assistantes maternelles.

## Contacts utiles

→ Autres administrations, organismes et associations...