

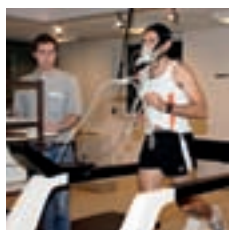
L'Aube LE JOURNAL DU CONSEIL GÉNÉRAL N°62 ❄️ hiver 2007/2008

nouvelle



ÉCONOMIE

Des textiles
d'avant-garde
page 12



ZOOM

Bienvenue
à l'Institut
de médecine
du sport...
page 16

▶ PETITE ENFANCE

LA PMI, VOUS CONNAISSEZ ?

sommaire

02 ☉ au fil de l'Aube

- > Début de l'inventaire des vitraux conservés à la cathédrale de Troyes
- > Le facteur d'orgues Laurent Plet, prix des métiers d'art
- > À Troyes, le premier office du "toutourisme" de France
- > Ambassadeur: Dominique Declaude, un maître d'armes au service de l'équipe de France
- > À l'honneur: Thierry Leroy, historien, spécialiste des Templiers

07 ☉ dossier La PMI au service des tout-petits!



La Protection maternelle et infantile (PMI) accompagne au quotidien tous les parents et futurs parents.

12 ☉ économie

Des textiles très malins

Depuis dix ans, les textiles à usages techniques révolutionnent le monde de l'entreprise.

14 ☉ en images

Regard sur Troyes

Promenade insolite dans la ville, photographiée par Didier Guy.

16 ☉ zoom

IMS, le partenaire santé

Les atouts de l'Institut de médecine du sport.

18 ☉ histoire

Il était une fois l'Hôtel-Dieu-le-Comte

L'assistance hospitalière au XVIII^e siècle ou une photographie du quotidien dans le diocèse de Troyes.

20 ☉ pratique

Sauver des vies

Des défibrillateurs disponibles dans 178 communes.

23 ☉ vos élus ont la parole

Libre expression des conseillers généraux.

24 ☉ télévision locale

Canal 32 étend sa couverture.

25 ☉ buissonnière

Livres, expos, sorties d'hiver.

L'Aube nouvelle DIRECTEUR DE LA PUBLICATION: Philippe Adnot. RÉDACTRICE EN CHEF: Pascale Morand. RÉDACTION: Marie-Pierre Moyot. Conseil général de l'Aube, hôtel du département, BP-394, 10026 Troyes Cedex. SITE INTERNET: www.cg-aube.com E-MAIL: cg-aube@cg10.fr Tél.: 0325425050. Fax: 0325425174. COUVERTURE: C. Eberhard, Agence Info. CONCEPTION-RÉALISATION: S'AGENCE DISTRIBUTION: La Poste. IMPRESSION: Québecor. TIRAGE: 143 000 ex. ISSN: 1 169 9 973.

► IMPLANTATION D'ENTREPRISES

La renaissance de sites industriels

Deux anciennes friches industrielles ont trouvé preneur. Communes, Conseil général, Région, Aube développement... tous les acteurs locaux se sont mobilisés pour permettre l'installation de ces activités nouvelles.



Valérie Thiery

LES FUTURS LOCAUX DE VEKA RECYCLAGE, zone industrielle Bellevue, à Vendevre-sur-Barse.

À Vendevre-sur-Barse, l'ex-friche Franpin va accueillir une unité de recyclage de menuiseries PVC de la société Veka. La proximité de l'autoroute A5 et le terrain disponible ont séduit l'entreprise; la mobilisation des acteurs locaux a aussi contribué à la réussite du projet. La municipalité de Vendevre-sur-Barse a racheté le bâtiment; après remise en état, elle le louera à Veka recyclage. Le Conseil général et la Région sont également sollicités pour accompagner cette implantation. Vingt emplois seront créés dès le démarrage de l'activité – l'effectif devant atteindre la cinquantaine de personnes. Filiale du groupe international Veka, la

société Veka recyclage est la première entreprise à proposer une offre complète de reconversion des menuiseries PVC aux fabricants de PVC et aux professionnels de la déconstruction. Menuiseries en fin de vie, chutes de production et erreurs de fabrication seront collectées au-dessus d'une ligne Mulhouse-Orléans pour être broyées et compressées. Cette matière première sera ensuite réutilisée pour la production de nouveaux produits PVC. Avec cette implantation, l'Aube conforte son positionnement sur les éco-industries, notamment en matière de valorisation des produits en fin de vie.

► www.veka.com

BERNON

Du vin à la place des essieux



Sandrine Tibbora

En octobre 2007, Transvins distribution s'est installée à Bernon, sur l'ancien site du fabricant d'essieux SMB. Spécialisée dans la collecte, le transport et la livraison de vin en bouteilles, l'entreprise emploie dix salariés. Ce distributeur n'occupant qu'une partie des locaux, le site de Bernon est appelé à accueillir d'autres activités. C'est le Conseil général qui a racheté et réhabilité cette friche industrielle, avec l'aide de l'Union européenne, de l'État et de la Région.

► Contact Conseil général: Patrick Fabre. Tél.: 03 25 42 50 60.

⊙ CONTRAT DE PROJETS ÉTAT-RÉGION 2007-2013

Coup d'accélérateur à trois grands projets

Seule une partie des actions prévues dans les contrats de plan est généralement réalisée. Partant de ce constat, le Conseil général a pris l'initiative d'accélérer le lancement de trois opérations majeures inscrites au contrat de projets État-Région 2007-2013 :

- 2^e extension de l'Université de technologie de Troyes (16 M€). Maître d'ouvrage: Conseil général;
- rénovation du dortoir des convers et du grand cloître de l'abbaye de Clairvaux (8,3 M€). Maître d'ouvrage: État;
- extension du port de Nogent-sur-Seine dit "port de l'Aube" (12 M€). Maître d'ouvrage: ville de Nogent-sur-Seine.

Alors que les plans de financement n'étaient bouclés qu'aux deux tiers (État et Région), le Conseil général s'est porté garant du solde en octobre 2007. À charge pour lui de faire appel à d'autres financeurs: Union européenne ou communautés de communes, selon le projet. L'initiative a payé. Dès le mois suivant, l'État a lancé la procédure pour Clairvaux.



Philippe Pralleau

DORTOIR DES CONVERS (ABBAYE DE CLAIRVAUX).

Fin 2007, l'État a lancé la procédure pour achever les travaux d'assainissement et restaurer les maçonneries.

⊙ VITRAUX CONSERVÉS À LA CATHÉDRALE DE TROYES

Le Conseil général lance l'inventaire

Le Conseil général a confié au groupe régional Le Vitrail-Bruno Decrock l'inventaire des vitraux conservés dans les sous-sols de la cathédrale de Troyes. L'opération porte sur près de 500 vitraux qui proviennent, pour la plupart, d'églises du département. Ces panneaux ont été déposés lors de la Seconde Guerre mondiale afin d'éviter leur destruction. L'étude permettra de constituer une base de données qui viendra enrichir le recensement des objets d'art conservés dans les églises de l'Aube, déjà réalisé par le Conseil général entre 2002 et 2005. L'inventaire permettra également de connaître l'état sanitaire des

vitraux, pour en définir les modalités de restauration avant repose dans les édifices d'origine. Les résultats seront connus à l'été 2008. La collection de vitraux du département de l'Aube est exceptionnelle: 9000 m² de verrières dont 1042 baies classées pour le seul xvi^e siècle – ce qui le place au premier rang en France pour cette période. Au même titre que la sculpture, elle illustre la puissance de création des ateliers troyens à la Renaissance.

- ▶ **Maîtrise d'ouvrage:** Conseil général.
- ▶ **Coût:** 59000 euros.
- ▶ **Financement:** Conseil général, avec l'aide de l'État (10 %) et de la Région (33 %).



ATELIER LE VITRAIL (TROYES).

Autour du tout premier vitrail sorti des caisses: Bruno Decrock (historien de l'art), Alain Vinum (maître verrier), Maya Bennani (enquêteuse documentaliste) et Flavie Serrière Vincent-Petit (maître verrier).

Didier Vogel



Christine Patrois

⊙ ANIMAUX ERRANTS

Aider les refuges fourrières

Afin de permettre aux communes d'assumer leurs responsabilités en matière d'animaux errants, le Conseil général accorde désormais une aide à la création de refuges fourrières. Cabots et matous romillons en seront les premiers bénéficiaires à travers SOS Romilly chiens.

⊙ BAR-SUR-SEINE

Préserver le site d'Avaleur



Marc Belorgeot

Le Conseil général a acheté la commanderie templière d'Avaleur, à l'exception de la chapelle, qui reste la propriété de la commune de Bar-sur-Seine. Situé sur un site archéologique protégé (xii^e siècle), l'édifice est d'un grand intérêt; l'histoire des Templiers est, en effet, intimement liée à celle du département (*lire p. 6*). Une lourde rénovation est à prévoir.

⊙ DÉVELOPPEMENT ÉCONOMIQUE

Renforcer les fonds propres des PME

Fin 2007, Entrepreneur venture (société gérant des fonds de capital-risque) a créé le FIP Entrepreneurs Est.

Ce fonds d'investissement de proximité est un produit d'épargne qui concerne les régions Champagne-Ardenne, Bourgogne et Île-de-France. Il permet aux particuliers d'investir dans des entreprises de leur région, quel que soit le secteur d'activité, tout en défiscalisant une part importante de leurs revenus.

- ▶ www.entrepreneurventure.com

* au fil de l'Aube

▷ VENDEUVRE-SUR-BARSE

Les fermetures sécurisées de SD

Spécialiste de la fermeture des bâtiments sensibles, l'entreprise vendeuvroise Soref-Dictator (SD) s'ouvre de nouveaux marchés en France et dans le monde.



Agence Info

Il a ses entrées à Matignon ou à l'Assemblée nationale, dans les plus grands musées, les centrales nucléaires et les prisons... À la tête de l'entreprise SD (Soref-Dictator), à Vendevre-sur-Barse, Daniel Rambach fabrique et pose des portes spéciales, le plus souvent motorisées. Il en assure aussi la maintenance. De toutes tailles et de tous poids, blindées ou coupe-feu, ses portes équipent des bâtiments prestigieux, en France comme à l'étranger. Dernièrement, il travaillait à Abu Dhabi (Émirats arabes unis) sur la plus grande mosquée du monde. « *Il nous a fallu faire de l'hyper fiable : on estime à 5 millions le nombre d'utilisateurs passant chaque année par ces portes automatiques monumentales* », explique-t-il. En France, ses plus belles réalisations

restent la porte d'honneur du ministère des Finances ou celle de la station Météor Saint-Lazare, à Paris. « *Motoriser l'ouverture d'une bouche de métro en forme d'ellipse : la tâche était rude. Le mouton à cinq pattes, c'est notre truc, s'amuse celui qui a ouvert un atelier au sein même du Louvre. Nous y assurons l'entretien de 4 000 portes...* » Cette activité participe à la notoriété de SD et de ses 36 salariés. Mais l'entreprise auboise a deux autres cordes à son arc : les produits pour ascenseurs, comme le Dictator, dont elle est l'importateur exclusif en France, et le négoce de machines-outils d'occasion. « *Nous veillons à l'équilibre entre ces trois pôles* », note le patron.

▷ SD, Vendevre-sur-Barse. Tél. : 03 25 43 85 60. www.sorefdictator.fr



Sandrine Thibord

▷ JEUNES TALENTS

Une modéliste récompensée

C'est avec cet ensemble "fleur de soleil", en crépon, non-tissé et molleton, que Jessica Couturier a remporté le prix Sema Jeunes 2007. Titulaire d'un BEP métiers de la mode et industrie connexe, cette créatrice prépare un bac professionnel au lycée Édouard-Herriot (Sainte-Savine). Avec cette récompense (un diplôme et 300 euros), le Conseil général et la Société d'encouragement aux métiers d'art soutiennent les artisans d'art de demain.

▷ ARTISANAT D'ART

Les bons tuyaux de Laurent Plet



Trinité photo

Facteur d'orgues à Troyes et à Macey, Laurent Plet est lauréat du prix départemental 2007 des métiers d'art, catégorie restauration-conservation du patrimoine. Le Conseil général et la Société d'encouragement aux métiers d'art ont salué le travail réalisé sur l'orgue de Saint-Riquier (Somme) entre 2003 et 2005. Créée en 1983, l'entreprise comprend 7 salariés et un apprenti. 75 % de son chiffre d'affaires provient de la restauration d'orgues, le reste de l'entretien et de la création. La PME œuvre dans l'Aube (Essoyes, Landreville, Pont-Sainte-Marie, Troyes) et dans toute la France.

▷ Tél. : 03 25 79 35 70. Site : <http://lplet.org>



Primes d'apprentissage du Conseil général. Dépôt des dossiers jusqu'au 31 mars. Tél. : 03 25 42 50 45. Retrait des formulaires : www.cg-aube.com/index.php4?rubrique=35



Pour connaître l'état des routes, composez jusqu'au 15 mars le N° Vert 0800 12 10 10. 2 à 4 bulletins par jour : à 6 h et à 17 h (et à 9h30 et 13h en cas de dégradation). Service du Conseil général.

▷ MARCHÉS DES LOISIRS

Rouge de Garance renouvelle le scrapbooking

Connaissez-vous le "scrapbooking"? Pas encore? Sachez qu'il s'agit d'un loisir convivial et familial, partagé à travers la planète par des millions d'amateurs d'albums photos et

de souvenirs. Ces "albums de petits bouts" (c'est la traduction littérale) sont très personnalisés. Ils nécessitent des supports variés comme, par exemple, les albums 30x30 de papiers très colorés et très "tendance" dont une jeune société troyenne, Rouge de Garance, s'est fait une spécialité. Lancée au printemps 2006 par Carole et Laurent Gachowski, l'entreprise s'est rapidement taillée une place de choix sur Internet. Le Web lui a permis d'intéresser des boutiques aux quatre coins du monde. Créateur de papiers destinés au scrapbooking, Rouge de Garance s'illustre aussi dans la décoration avec des stickers et des décalcomanies.

▷ www.roudedegarance.com



Agence Info

▷ TROYES

Quand toutou fait du tourisme

L'office du "toutourisme". Amusant, mais l'opération est sérieuse! Lancé pour la première fois en France à l'office du tourisme de Troyes, en juillet 2007, le concept devrait bientôt s'étendre dans tout le pays. Le but? Sensibiliser les propriétaires de chien à la propreté, mais aussi leur offrir des conseils pour passer des moments sans soucis en ville en compagnie de leur compagnon. Touriste ou Troyen(ne), il suffit de se présenter à l'office de tourisme accompagné(e) de son chien pour recevoir un kit d'accueil gratuit: un sac (biodégradable) contenant quelques cadeaux ainsi qu'un guide pratique. Liste des hôtels et restaurants acceptant les animaux, jardins et canisites, etc.,

tous les renseignements utiles sont là. Quatre cents personnes ont déjà bénéficié de l'opération, récompensée par un trophée national: une étoile de l'accueil 2007.

▷ Office de tourisme, 16, bd Carnot, à Troyes.
▷ www.toutourisme.com



Robert Molecia

>>> ambassadeur de l'Aube

☺ Dominique Declaude à la pointe de l'épée



Philippe Prillaud

MAÎTRE DECLAUDE (AIX-EN-OTHE), chef de délégation des escrimeurs français à l'étranger.

Maître d'armes emblématique du Cercle d'escrime d'Aix-en-Othe et du club de Troyes Gymnique (depuis 1985), Dominique Declaude s'investit sans compter au service d'une arme qui lui est chère, l'épée. C'est dans cette discipline que l'Aixoïis a obtenu ses résultats les plus brillants, aux côtés d'Emmanuel Naegelen, Christophe Brun, puis surtout Sandrine Dumoulin (suppléante aux jeux d'Athènes 2004) et Nadia Lyautey. Deux escrimeuses avec lesquelles le breveté d'État du 2^e degré a tutoyé les sommets internationaux. Reconnu pour la qualité de son enseignement « *loin des grosses structures fédérales* », Dominique Declaude a intégré en 2001 la commission nationale d'épée féminine. Sélectionneur de l'équipe de France cadettes, il est devenu chef de délégation du groupe France à l'étranger. « *C'est une mission dévorante, d'organisation, de gestion, d'information, de relationnel, de coordination... On est en permanence sur la brèche.* » Ce « *travail passionnant* » l'a conduit récemment en Russie, en Chine et en Australie avec l'équipe de France seniors emmenée par Laura Flessel. Aux petits soins pour les escrimeuses, dont il est parfois le confident, Maître Declaude entretient aussi des liens privilégiés avec l'encadrement technique. « *Il m'arrive de coacher avec Jean-François Di Martino, l'entraîneur national* », se réjouit-il. Expérience incomparable dont « *je fais profiter mes élèves à Troyes et à Aix-en-Othe* ».



Le 19 janvier, le Conseil général remettra les prix et challenges aux associations sportives ainsi que les trophées Olympe Aube aux sportifs classés. Centre sportif de l'Aube, Troyes-Rosières.



www.emploi-grandtroyes.fr facilite l'accès à l'emploi de tous dans le bassin de Troyes: demandeurs d'emploi, créateurs d'entreprise ou d'activité, recruteurs.



Philippe Prillaud

Thierry Leroy, historien des Templiers

THIERRY LEROY, prix littéraire 2007 du Conseil général de l'Aube, catégorie documentaires.

Il enseigne la musique et écrit sur l'Histoire. Celle des Templiers, dont, très jeune, il saisit le lien avec Payns, son village. Enfant de chœur, Thierry Leroy rêvait déjà des Templiers. Aussi, quand l'abbé Riebert lui prête un livre sur les moines-soldats, sa curiosité, nourrie de mystères, de souterrains et de trésors, se renforce pour la fabuleuse histoire de cet ordre des "chevaliers du Christ", fondé au XII^e siècle. À 18 ans, il signe un premier écrit sur Payns à travers les âges. C'est le début... Après la création en 1989 de la fondation Hugues de Payns avec Michel Chardin (un autre passionné des Templiers), il monte l'année suivante un spectacle qui connaît

le succès. Son enthousiasme grandit. Et quand, en 1991, il survole le site de la commanderie templière de Payns qui recèle des vestiges exceptionnels, c'est « *un moment magique* ». Depuis, Thierry Leroy rêve de vraies fouilles archéologiques. L'historien poursuit ses recherches sur Hugues de Payns, fondateur de l'ordre, auquel il consacre son premier livre (1997). La même année, il ouvre à Payns le musée des Templiers-Hugues de Payns. À 41 ans, toujours aussi passionné, Thierry Leroy vient de recevoir le prix littéraire du Conseil général pour son deuxième ouvrage. « *Je voulais confronter les légendes avec les réalités historiques* », explique-t-il.

► *Les Templiers: légendes et histoire*, éd. Imago.

Ⓞ MARIGNY-LE-CHÂTEL

La métallerie Gusiée "habille" les hypers

Les grandes surfaces représentent 50 % de l'activité de la métallerie Gusiée, en fort développement depuis son installation à Marigny-le-Châtel, il y a six ans. Récemment, ses poseurs s'affairaient sur les immenses surfaces vitrées du nouveau Leclerc de Champfleury, près de Reims (*en maquette sur la photo*). Auparavant, ils avaient travaillé au Leclerc de La Belle-Idée, à Romilly-sur-Seine: mise en place des 200 tonnes de charpentes métalliques, des menuiseries aluminium, des vitrages et des serrureries. « *Il s'agissait là d'une construction neuve. Mais nous sommes surtout sollicités pour du remodeling de façades* », remarque David Gusiée, qui a pris les rênes de l'entreprise au décès de son père, en 1990 (il n'avait alors que 21 ans). « *Notre chemin n'a pas été semé de pétales de roses, mais nous avons su*

nous diversifier et investir pour gagner des parts de marché. Nos chantiers nous emmènent dans un rayon de 400 km. » Pour la vêtue des façades, il fait de plus en plus appel à des matériaux "Haute qualité environnementale". Il s'est également lancé dans les panneaux solaires, pour les entreprises et les particuliers.

► Gusiée, ZA de Marigny-le-Châtel. Tél.: 03 25 21 54 57. www.gusiee.fr



Agence Info



Philippe Prillaud

Ⓞ DATATION

Comprendre la langue de bois

Dater la construction des églises et chapelles en pans de bois, afin de mieux connaître leur histoire: c'est l'objet de l'étude de dendrochronologie qui va être menée sur ces édifices, à la demande de la Région et du Conseil général. Pour y parvenir, les scientifiques s'appuieront sur les cernes de croissance des arbres utilisés pour la construction des charpentes et des pans de bois. Les résultats permettront de mieux valoriser ce patrimoine, unique en Europe. Un atout pour l'Aube qui a la chance que la moitié des 18 églises en pans de bois champenoises se trouvent sur son territoire.

Ⓞ PRODUITS DU TERROIR

À goûter: la gelée de vin de Champagne



Didier Vogel

Produit régional, la gelée de vin de Champagne est mitonnée par D3M (Troyes). Une idée de Michel Menneret qui, à son retour de l'île Maurice, où il était confiturier, souhaitait « *créer quelque chose dans l'esprit du terroir* ». Pourquoi pas transformer du champagne en gelée? C'est fait depuis 2002 et quelle saveur! C'est le petit plus, subtil et original, qui sublimerait un poisson, un foie gras ou une simple pomme cuite au four. On peut aussi goûter la confiture au champagne et aux fruits ou autres confits d'oignons et d'échalotes au champagne dont D3M a le secret.

► D3M (Troyes). Tél.: 03 25 73 82 36.
► Points de vente, recettes sur www.aube-champagne.com (les "plus").



 PETITE ENFANCE

LA PMI, VOUS CONNAISSEZ ?

C. Eberhard

Si rien n'est plus naturel que d'avoir un enfant, devenir parents reste un exercice complexe. De la naissance à l'âge de 6 ans, la PMI – la mission Protection maternelle et infantile du Conseil général – informe, accompagne et soutient les nouveaux et les futurs parents au quotidien.

Objectifs : que la naissance se fasse dans les meilleures conditions pour la mère et le nourrisson, et que l'enfant grandisse harmonieusement. À domicile ou dans les 22 points de consultation infantile répartis sur le département, les actions de la PMI sont gratuites. Elles s'adressent à tous. Sans distinction.



Contraception - sexualité

Des lieux pour parler et s'informer

L'information, il faut être mûr pour l'entendre. Quand ce n'est pas à l'ordre du jour, on ne se l'approprié pas », déclare Claire Schiffmacher. Médecin de la PMI, elle intervient dans l'un des six centres de planification et d'éducation familiale du département. Avec quatre autres médecins, elle reçoit, gratuitement et en toute confidentialité, en majorité des jeunes, souvent arrivés là par le bouche-à-oreille. La porte est ouverte à toutes les femmes ainsi qu'à leurs compagnons. Si la plupart viennent pour une contraception,

un tiers souhaitent s'informer, être conseillés. Sexualité, pilule et stérilité, dangers du tabac, de l'alcool, violences conjugales : il n'y a pas de sujet tabou. Et si une grossesse est diagnostiquée lors de l'examen d'une jeune femme, celle-ci pourra s'entretenir avec l'une des trois conseillères conjugales et familiales afin de décider plus sereinement de l'avenir. 📞

- Centres de planification et d'éducation familiale à Troyes, Romilly-sur-Seine, Aix-en-Othe, Arcis-sur-Aube, Bar-sur-Aube et Bar-sur-Seine.
- Tél. : 03 25 73 20 06.

Entretien précoce

Tout savoir sur la grossesse

Toute femme enceinte peut, en début de grossesse, bénéficier d'un entretien, seule ou en couple, avec un professionnel de la naissance – généralement une sage-femme. Bien qu'il soit pris en charge par la Sécurité sociale, il ne s'agit pas d'une consultation médicale habituelle. Il n'y a pas d'examen. C'est un temps d'écoute et d'échanges privilégié. L'objectif est d'informer très tôt la future maman sur le développement de sa grossesse et de prendre en compte ses aspirations, son projet de vie. Les sages-femmes sont à votre disposition pour cet entretien dit du "quatrième mois".

Pendant la grossesse

Une sage-femme vient me voir

Vous attendez un enfant. De la conception à l'accouchement, neuf mois vont s'écouler, et vous vous posez beaucoup de questions... » C'est par cette lettre adressée à toutes les femmes ayant déclaré leur grossesse que les sages-femmes de la PMI proposent leur aide, gratuitement. « S'il s'agit d'une grossesse multiple, si la future maman est mineure ou vit dans la précarité, nous lui proposons d'emblée un rendez-vous, explique Michèle Kirnidis. Ces femmes, vulnérables, sont, en effet, exposées à un risque accru de prématurité. » Au rythme d'une fois par mois

– plus si nécessaire –, les sages-femmes offrent un accompagnement, en complément du suivi médical. C'est un moment privilégié pour mieux vivre la grossesse et préparer la naissance. « Pour certaines, une visite suffit, le temps de s'assurer que tout va bien. Pour d'autres, il faudra les aider à organiser matériellement la venue du bébé ou leur rappeler les méfaits du tabac et de l'alcool », témoigne la sage-femme. À la demande des médecins, les sages-femmes peuvent aussi effectuer une surveillance, en cas de grossesse pathologique ou d'éloignement géographique. 📞



PRÈS D'UN QUART DES FEMMES ENCEINTES se font suivre par les sages-femmes de la PMI.

et aussi...

COCKTAIL D'AIDES

Naissance, mode de garde... la venue d'un enfant donne droit à **des allocations et à des prestations**, d'autant plus si vous vivez seul(e) et que vos moyens sont modestes. Renseignez-vous auprès de la Caisse d'allocations familiales.
➤ Caf, 15, avenue Pasteur, à Troyes.
Tél. : 0820 25 1010.
Site : www.troyes.caf.fr



T'AURAS DU LOLO...

Dans l'Aube, **plus d'une mère sur deux allaite** à la sortie de la maternité. En progression constante, ce chiffre suit une tendance nationale. Au sein de l'association Solidarilait, des médecins et des sages-femmes bénévoles animent une permanence téléphonique afin de répondre aux questions des femmes.
➤ Tél. : 03 25 79 99 11.

EN CONGÉS POUR BÉBÉ !

Deux tiers des pères – notamment les plus jeunes et les salariés aux revenus intermédiaires – prennent leur **congé de paternité** de 11 jours à la naissance de leur enfant. Les papas ont dû attendre 2002 pour jouir de ce congé postnatal indemnisé par la Sécurité sociale. Quant aux mamans, elles bénéficient d'un congé de maternité de base de 16 semaines.

Accouchement

Maternités riment avec sécurité

Dans l'Aube, les femmes ont le choix entre trois maternités: au centre hospitalier de Troyes (64 % des naissances), à la clinique de Champagne (20 %) et à l'hôpital de Romilly-sur-Seine (8 %). « *La maternité, c'est le seul endroit capable d'assurer la prise en charge globale de la mère et de l'enfant* », estime Sylvie Lapisardi, responsable de la mission PMI au Conseil général. Dans

l'Aube, si 75 % des femmes accouchent spontanément et par les voies naturelles, un quart ont besoin de gestes médicaux, dont 21,1 % d'une césarienne. En milieu hospitalier, elles peuvent également bénéficier de la péridurale (68 %). Du côté des nourrissons, 9,5 % passent par le service de néonatalogie du centre hospitalier de Troyes, le seul dans le département. Accoucher à domicile reste exceptionnel (seulement neuf cas recensés dans l'Aube en 2006). À ce propos, le corps médical met en garde contre les « *non-professionnelles* » qui, moyennant finance, proposent un accompagnement avant, pendant et après la naissance, à partir de leur seule expérience personnelle. « *Un conseil inadapté suffit à causer un drame* », rappelait récemment la présidente du Conseil national de l'ordre des sages-femmes. ♥



Burger / Phanie



Sabrina Avier ou le bonheur d'être maman. « *Je suis contente... Je ne pourrais plus vivre sans eux, même si je n'imaginai pas que ce serait aussi dur.* » Pour preuve, elle n'a encore jamais laissé Nathan, Nolan et Kylian seuls une journée entière depuis que les triplés sont nés, il y a vingt-deux mois.

Conseils santé

Couchez bébé sur le dos...

Bébé est vulnérable. Des gestes simples permettent d'éliminer de nombreux risques. Ainsi, dès sa naissance, pensez à le coucher sur le dos. Cette technique a prouvé son efficacité, puisqu'elle a permis de diminuer de 70 % le nombre de morts subites du nourrisson en France. Ne couvrez pas trop votre bébé et veillez à ce que son visage reste toujours dégagé. Ne mettez pas d'oreiller ni de couverture ou de couette dans son lit

pour qu'il ne risque pas de s'étouffer. Par ailleurs, ne secouez surtout pas votre bébé. Ne le lancez jamais en l'air, même pour jouer. Parce que sa tête et son cou sont fragiles, ce geste peut avoir des conséquences dramatiques, comme une hémorragie cérébrale. Bébé risquerait alors de devenir aveugle, handicapé, voire de mourir. 🍀

➤ Numéros d'urgence: 18 ou 15 (de votre poste fixe), 112 (de votre portable).



C. Eberhard



DÉPISTER TÔT

Bébé est né trop tôt ou semble présenter des troubles du développement? Adressez-vous au **Centre d'action médico-sociale précoce (Camsp)**. Des professionnels de la petite enfance (pédiatre, psychomotricien, psychologue...) vous reçoivent, vous soutiennent et vous proposent une prise en charge adaptée.
➤ Camsp, 77, rue de Preize, à Troyes. Tél.: 03 25 76 16 16.



EN CHIFFRES

Deux millions d'euros. C'est le budget 2007 de la **Protection maternelle et infantile**: salaires des professionnels de la petite enfance employés par le Conseil général, aide à domicile des techniciennes en intervention sociale et familiale ainsi que des auxiliaires de vie, formation des assistantes maternelles.



Modes de garde

À qui confier bébé ?

Il n'y a pas de mode d'accueil idéal. Mais il y en a forcément un qui vous convient mieux que d'autres. Parlez-en à l'équipe de la PMI, qui exerce une mission de contrôle sur les différents modes de garde: agrément, suivi et formation des assistantes maternelles, conseil, autorisation et suivi des structures multi-accueil (anciennes crèches et haltes-garderies). Dans l'Aube, à l'âge de 2 ans, un enfant sur deux est gardé. Une fois sur deux, il est confié à une assistante maternelle. Quatre fois sur dix, il fréquente, plus ou moins régulièrement, un multi-accueil. Si celui-ci contribue à l'éveil et à la socialisation du jeune enfant, l'assistante maternelle offre un cadre plus familial. Elle n'est toutefois pas isolée, grâce à l'existence des "relais assistantes maternelles", qui sont autant de lieux d'échanges et de rencontres. Si vous optez pour l'assistante maternelle, informez-vous



CENTRE MULTI-ACCUEIL LA COCCINELLE (PONT-SAINTE-MARIE). Il conjugue halte-garderie et crèche.

dès la naissance sur les disponibilités et faites connaissance. Si vous choisissez l'accueil collectif, inscrivez-vous auprès de votre commune bien avant l'accouchement. 🍼

C'est statistique...

3600 naissances, soit 200 de plus qu'en 2002.

29 ans: c'est l'âge moyen des mères à la naissance de leur enfant.

6,7% d'enfants naissent prématurément (moins de 37 semaines d'aménorrhée).

5% de nourrissons présentent une pathologie, contre 12,7 % en 2002.

6% des enfants vus en maternelle entre 3 et 4 ans souffrent de troubles auditifs; moins d'un sur quatre est déjà suivi par un ORL. D'où l'intérêt du dépistage.

Données 2006 pour le département de l'Aube.

ÉCOLE MATERNELLE AUGUSTE-MILLARD (TROYES). L'heure des premiers apprentissages.



Didier Vogel

Maternelles - centres de loisirs

Avant la grande école

L'« école n'est obligatoire qu'à partir de 6 ans », rappelle Frédéric Pagney, chef de la scolarité à l'Inspection académique. Pour autant, près de 95 % des petits Aubois fréquentent l'école maternelle, soit 10 278 bambins. En pré-élémentaire, l'accueil se fait à partir de 3 ans, voire de 2 ans et demi en fonction des places disponibles, et si l'enfant est propre. Cela est d'autant plus vrai dans les quartiers défavorisés ou en zone rurale, quand les structures multi-accueil font défaut. À

la rentrée 2007, 688 "moins de 3 ans" ont ainsi devancé l'appel. Facteur de socialisation, la maternelle constitue aussi un lieu d'apprentissage. En dehors de l'école, le mercredi et pendant les vacances, les enfants peuvent s'épanouir dans un accueil de loisirs (AL). Ces structures sont agréées par la direction de la Jeunesse et des Sports (DDJS), sur avis du médecin de la PMI (pour celles qui accueillent des enfants de moins de 6 ans). 🏠

► Liste des AL: mairies, DDJS.

et aussi...



MÉMOIRE DE CROISSANCE

C'est le Conseil général qui édite le **carnet de santé** remis à la maternité pour chaque naissance. Lien indispensable entre les professionnels de santé, ce précieux document réunit tous les événements qui concernent la santé de l'enfant, de sa naissance à l'âge adulte. Les parents y trouvent aussi des conseils ainsi qu'un calendrier des vaccinations.

À LA MAISON DES PETITS PAS

Animée par des professionnels de la petite enfance, avec notamment l'aide du Conseil général, la Maison des petits pas **accueille gratuitement les tout-petits avec leurs parents, grands-parents ou nourrices...** Pour jouer, parler, rencontrer des amis.
 ► Maison des petits pas.
 17, rue Émile-Zola, à Troyes.
 Tél.: 03 25 73 54 33.
 Lundi et vendredi de 14h30 à 18h.



Santé publique

Des services gratuits pour tous

Service du Conseil général, la Protection maternelle et infantile (PMI) dispense des soins médicaux préventifs aux femmes enceintes et aux enfants de moins de 6 ans. Elle éduque à la santé et propose à tous les parents un accompagnement adapté à leur situation personnelle, familiale et sociale.

VISITES À DOMICILE

Si vous ne pouvez pas vous déplacer, la PMI vient à vous: suivi de grossesse par une sage-femme (750 femmes enceintes), visites à domicile ou à la maternité d'une infirmière-puéricultrice après la naissance, aide à la venue d'une technicienne en intervention sociale et familiale (TISF) ou d'une auxiliaire de vie (535 familles aidées).

Chiffres 2006.



UNE TISF pour aider à l'éducation des enfants.

FAIRE SUIVRE SON ENFANT

Jusqu'à ses 6 ans, votre enfant peut être suivi par un médecin de la PMI pour surveiller sa croissance et son développement ou pour effectuer les vaccinations. Avec la puéricultrice, vous prendrez le temps de parler aussi de son alimentation, de son sommeil, de sa place dans la famille, etc. En 2006, la PMI a ainsi effectué 10 600 consultations infantiles.



CONSULTATION INFANTILE au centre médico-social de Bar-sur-Seine.

TROUVER UNE ASSISTANTE MATERNELLE

Dans l'Aube, l'offre d'accueil des assistantes maternelles est d'environ 4 900 places. Pour connaître la liste de celles qui sont agréées, proches de chez vous et ayant des places disponibles, adressez-vous à la Didams ou à l'un de ses sept centres médico-sociaux.

ANIMATION POUR LES TOUT-PETITS

Dans l'agglomération troyenne ainsi qu'à Romilly-sur-Seine, vous adorerez patienter en attendant la consultation pédiatrique de la PMI. En salle d'attente, une éducatrice noue des liens avec les petits à travers le jeu. Un moment privilégié de partage, de rencontre... et une première socialisation pour bébé.



LE JEU pour nouer le lien avec l'enfant.

UNE ÉCOUTE, UN CONSEIL

« J'avais simplement besoin qu'on m'écoute. » Parce que beaucoup de mamans manquent de confiance devant les difficultés et ont besoin d'être rassurées, les équipes de la PMI sont à votre écoute, aussi longtemps et aussi souvent que vous en aurez besoin. Et, en cas de problème, on ne vous laissera pas sans solution.

BILAN DE SANTÉ EN MATERNELLE

Chaque enfant scolarisé en maternelle bénéficie, entre 3 et 4 ans, d'un examen préventif réalisé par un médecin de la PMI. Objectif: dépister le plus tôt possible les troubles de la vision, de l'audition, du langage et de la psychomotricité.

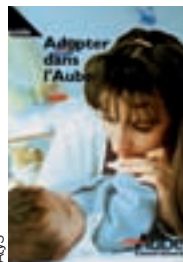


Diéler Vogel

BILAN DE SANTÉ à l'école maternelle Auguste-Millard (Troyes).

DES GUIDES POUR S'INFORMER

Le Conseil général édite des guides pratiques gratuits sur la santé des mères



AVIS

et de leurs enfants, le développement des 0-6 ans, l'éveil sportif, l'adoption, l'aide des infirmières-puéricultrices, les centres de planification, le métier d'assistant(e) maternel(le), etc.

www.cg-aube.com/index.php4?rubrique=84

► Conseil général de l'Aube. Direction départementale des actions médico-sociales (Didams). Mission PMI Cité administrative des Vassaulles, à Troyes.

► Tél.: 03 25 42 48 51.

DES MÉTIERS, DES EMPLOIS

Le suivi des femmes enceintes ainsi que le suivi et l'accueil des 21 600 petits Auboisi de moins de 6 ans* font travailler plus de 2 500 personnes exerçant une vingtaine de métiers différents. Par ordre d'importance des effectifs: assistants maternels et assistants familiaux (1 965 emplois), sages-femmes, puéricultrices et auxiliaires-puéricultrices,

techniciennes en intervention sociale et familiale, titulaires du CAP petite enfance, gynécologues-obstétriciens, médecins, infirmières, éducateurs de jeunes enfants, aides ménagères, pédiatres, titulaires du BEP sanitaire et social, psychologues, psychomotriciens, animatrices, conseillères en économie sociale et familiale. Sans compter les enseignants et les agents des 151 écoles maternelles du département.

* Insee, 1999.



REGARD SUR LA SANTÉ

Chaque année, la PMI recueille et analyse les données de la natalité dans le département. Objectifs: adapter la politique du Conseil général aux besoins, contribuer à établir, à l'échelle nationale, un état de santé des mères et des enfants (ce qui permet notamment à l'État de mettre en place les plans de périnatalité).



CHRISTIAN BRICOUT – COMPOSITEX (ROSIÈRES) – montrant un complexe multicouche collé à chaud, associant aluminium, toile de parachute et matière plastique, destiné à produire des ballons publicitaires.



À L'IFTH (TROYES), JEAN-MARIE BACHMANN et les équipes de R&D conçoivent des "spacers" (en gros plan): des textiles aussi épais et confortables que la mousse, mais plus simples et plus écologiques.

▶ INNOVATION

Textiles techniques: une forte valeur ajoutée

Fruits des nouvelles technologies, de matériaux ou de traitements innovants, les textiles à usages techniques (TUT) trouvent toutes sortes d'applications. Depuis dix ans, ils ont ouvert des pistes de diversification à certaines entreprises aubois.

Des sièges d'avions aux tenues de pompiers, en passant par les équipements sportifs ou médicaux, le champ d'application des textiles techniques est aussi vaste que la variété des matières utilisées. Comme tous les tissus à base de fibres naturelles ou synthétiques (tissés, non-tissés, matériaux composites, etc.), la maille, issue du savoir-faire traditionnel aubois, fait partie de la grande famille des TUT. « *Il s'agit de textiles dont les propriétés répondent à des fonctionnalités techniques précises, comme la sécurité antifeu ou anticoupsure. Ils permettent de fabriquer des articles pour des usages spécifiques, tels les vêtements de travail, les revêtements de salles de spectacle ou les parois acoustiques de studios d'enregistrement* », résume Catherine Schmitt, responsable du Club textile intégral, chargé d'épauler les entreprises du textile. Sur les 130 entreprises de la filière en Champagne-Ardenne, une trentaine travaillent directement ou indirectement

– et à des pourcentages divers – dans ce secteur un peu moins concurrencé que le textile-habillement classique.

ÉVOLUER VERS DE NOUVEAUX MARCHÉS
 Pour certaines entreprises aubois, les TUT constituent leur cœur de métier. « *Nous faisons du contre-collage en assemblant des matériaux de natures très différentes* », explique Christian Bricout, à la tête de Compositex (Rosières). L'avantage de l'assemblage, c'est qu'il permet de combiner les propriétés de chaque matériau. Exemple: l'isolation de la ouate et l'imperméabilité du plastique. Ces complexes multicouches sont utilisés pour la literie, l'automobile ou le transport ferroviaire. L'ennoblisser troyen France Teinture s'est, lui, résolument tourné vers les textiles techniques pour faire face à la diminution des volumes dans l'habillement. « *Par un traitement chimique ou mécanique, nous pouvons donner certaines propriétés aux supports textiles* », rappelle son directeur technique, Vincent



CITEXT. Créé et organisé à Troyes depuis 1997, c'est le premier salon dédié aux textiles à usages techniques.

Lemmel. Ces supports seront ensuite utilisés par d'autres entreprises. Pour sa part, TF Création répond aux concepteurs et exploitants de salles de spectacle ou de réunion. « *Nous proposons des tissus techniques pour sièges et murs qui répondent à des normes très strictes, notamment en matière de sécurité et de résistance au feu* », assure le P-DG, Antoine de Villoutreys. L'entreprise



Agence Info

partir de la plate-forme tricotage 3D (tricotage intégral, sans couture), l'IFTH développe ainsi une recherche autour du vêtement "seconde peau", capable de signaler un excès d'humidité ou de température. « *Le confort hydrothermique est un axe de recherche fort* », ajoute-t-il. Les équipes de l'IFTH analysent aussi les cycles de vie des fibres. Cette démarche s'inscrit dans le développement durable. Tout comme la mise au point de "spacers"*, destinés à remplacer des mousses non recyclables.

JOINDRE L'UTILE À L'AGRÉABLE

L'Atelier d'Ariane (Troyes) s'est, pour sa part, diversifié en développant sa propre marque d'équipements textiles pour chevaux et cavaliers. « *Pour lancer Aryus, nous avons utilisé notre expérience de la confection textile et fait appel à des cavaliers pour déterminer les impératifs techniques à respecter* », précise la gérante Véronique Granata. Ces articles techniques doivent aussi répondre à des critères esthétiques. Joindre l'utile à l'agréable est fondamental chez Olympia (Romilly-sur-Seine), où Catherine Rambaud s'attache à faire repartir du bon pied le célèbre fabricant de chaussettes. Comment? En misant notamment sur sa marque Olympia sensitive. L'entreprise propose des chaussettes microencapsulées à base d'huiles essentielles bio. « *Dans la veine des cosmotextiles, nous travaillons sur des chaussettes spécifiques pour la décompression après le sport* », dévoile la P-DG du groupe Jacquemard, qui a fait de l'innovation et du sport ses principaux chevaux de bataille. Elle n'a d'ailleurs pas hésité à envoyer au joggeur en chef de l'Élysée une paire de chaussettes capables de résister à 7 500 km de course sans chauffer...

* Deux tricots reliés par des entretoises en monofilament.

Laurent Locurcio et Philippe Schilde

auboise, devenue leader en ce domaine, travaille autant en France qu'à l'export.

DES AXES DE RECHERCHE TRÈS FORTS

Les textiles techniques habillent des objets. Ils équipent aussi des personnes. Dans le secteur médical, des sociétés ont acquis un savoir-faire reconnu. C'est le cas de Daw à Troyes (orthèses pour personnes amputées) ou de Max Lorne (Hartmann) à Villemaur-sur-Vanne (ceintures lombaires, genouillères, attelles...). Plus récemment, à la Technopole de l'Aube, Facil'en fil a été fondée par des jeunes gens autour d'un concept de vêtements faciles à porter par des personnes handicapées ou âgées. L'Institut français du textile habillement (IFTH), qui compte un centre de recherche à Troyes, est à l'origine de cette création. Il poursuit dans cette voie avec des produits destinés à des personnes lourdement handicapées ou désorientées. « *Nous savons instrumenter des vêtements pour prendre des informations vitales* », révèle Jean-Marie Bachmann, chef de projet R&D. À

PRODUITS

De multiples terrains d'application



Ⓢ SPORT

Chaussettes antibactériennes

Olympia (Romilly-sur-Seine). Antistatiques et bactériostatiques, grâce à la présence de carbone. Pour coureur cycliste.

Ⓢ TRANSPORT FERROVIAIRE

Revêtement résistant aux agressions

Compositex (Rosières). Sous le tissu d'aspect et entre les feutres barrière feu, un grillage en Inox antivandalisme.



Agence Info



Ⓢ INDUSTRIE

Gants anticoupure ou antipercement

Récemment mis au point par l'IFTH (Troyes), ils prennent en compte la forme du pouce. Pour l'industrie et l'agroalimentaire.

Ⓢ LOISIRS

Sièges design et antifeu



TF Création (Torvilliers). Multicolores, confortables et antifeu. Pour salles de spectacle, de cinéma ou d'hôtel, mais aussi avions ou autocars.

Ⓢ ÉVÉNEMENTIEL

Tente haute sécurité



Sotratrex (Troyes) et Compositex (Rosières). Élastique, antifeu, résistant aux UV et aux intempéries. Pour le secteur de l'événementiel et les villages VIP.

DYNAMISME LOCAL

Soutenir les actions collectives

Fabricants et utilisateurs de textiles à usages techniques se retrouvent une fois par an à Troyes, à l'occasion de Citext. Après dix années d'existence, ce rendez-vous d'affaires européen a prouvé son efficacité. Les entreprises de production y rencontrent des industriels de tous secteurs: aéronautique, ameublement, armement, bâtiment, automobile, ferroviaire, décoration, sport, médical et habillement. Organisé par le Centre de la bonneterie et l'IFTH, Citext bénéficie du soutien financier du Conseil général de l'Aube, qui, avec d'autres collectivités, encourage le développement des textiles techniques et l'innovation. Un moyen de limiter les effets négatifs de la mondialisation sur notre industrie textile. Depuis 2003, l'aide départementale aux différentes actions collectives avoisine les 400 000 euros (Citext, création de la plate-forme maille 3D de l'IFTH et animation du Club textile intégral). L'effort ne se relâche pas, d'autant que, par l'intermédiaire du Club textile intégral, les TUT de l'Aube sont en train de s'ouvrir les portes des pôles de compétitivité Up-Tex (Nord) et Techtera (Rhône-Alpes), pour gagner encore en dynamisme.



▶ TROYES

Regard sur la ville

Troyes la médiévale... Troyes, capitale historique de la Champagne... Vous pensiez en avoir fait le tour ? C'était sans compter sur le regard talentueux du photographe Didier Guy assisté de Patrick Dupré. Suivons-les pour une promenade insolite dans la ville, un portfolio extrait de leur récent album.

Photos : Didier Guy





POUR EN SAVOIR PLUS

> À lire et à regarder



Troyes en Champagne, Didier Guy (photographe) et Patrick Dupré (auteur), éd. La Maison du Boulanger. 42 €.

Un beau livre bilingue français-anglais pour continuer à s'émerveiller chez soi et pour jouer les ambassadeurs. Au-delà des trésors d'architecture montrés dans ces pages, l'ouvrage met en lumière bien d'autres richesses des églises et des musées de Troyes.

> À écouter

Sur les pas de Troyes, Julien Rocipon (documentaire sonore de 73 min), éd. Le Son des choses. 20 € (lire page 26).

1 RUES CHARBONNET ET PAILLOT-DE-MONTABERT.

Damier champenois, fenêtres Renaissance... c'est l'hôtel du Moïse (XVI^e siècle). Disparue à la Révolution, la statue de Moïse trône de nouveau depuis 2001 à l'angle de la façade.

2 RUE PASSERAT.

On ne se lasse jamais d'y flâner en admirant encorbellements, pignons et fenêtres à meneaux.

3 RUE ÉMILE-ZOLA.

Belles Troyennes à pans de bois multicolores, avec leur pignon en forme de cornette.

4 CENTRE-VILLE.

La ceinture verte des grands boulevards. Ici, boulevard Henri-Barbusse.

5 RUE KLÉBER.

Le temps semble s'être figé depuis des siècles...

6 RUE URBAIN IV.

Il faut prendre de la hauteur pour découvrir cette étonnante perspective sur la cathédrale.

7 QUARTIER DE LA CITÉ.

Majestueuse, la cathédrale veille sur le plus ancien quartier de la ville.

8 QUARTIER SAINT-JEAN.

Plongée dans le dédale des ruelles médiévales.

9 RUES KLÉBER ET CÉLESTIN-PHILBOIS.

Pimpante dans son habit jaune, la maison du Dauphin (XV^e siècle) est l'une des rares habitations troyennes à avoir échappé au grand incendie de 1524.

10 RUE BÉGAND.

Ses toits en sheds déroulent la mémoire du passé usinier de la ville.





ÉRIC PINNA, TRIATHLÈTE DE HAUT NIVEAU (TOS TROYES), réalise un test de VO2 max (consommation maximale d'oxygène) sur tapis roulant sous le contrôle d'Olivier Corpel, médecin du sport à l'IMS.



INSTITUT DE MÉDECINE DU SPORT

L'excellence pour tous

Dédié à la prévention, à l'évaluation et aux conseils aux sportifs de tous niveaux, l'Institut de médecine du sport est un atout majeur du Centre sportif de l'Aube.

Depuis sa mise en service en 2002, tous les voyants sont au vert pour le Centre sportif de l'Aube – CSA – (Troyes-Rosières). Le nombre de nuitées est en constante progression (près de 13 000 en 2007), et le taux d'occupation est proche de 50 %. « La demande s'est accrue et diversifiée, constate Jean-Pierre Salou, son directeur. La synergie entre les différentes entités [équipements sportifs, salles de travail, hébergement, restauration] valorise l'image et renforce l'attractivité du Centre. » Dans ce cadre d'accueil fonctionnel, l'Institut de médecine du sport (IMS) « s'imbrique harmonieusement », se félicite, pour sa part, le Dr Philippe Chelius, président de l'IMS.

UNE ALTERNATIVE PROCHE DE PARIS

Tandis que des institutions comme l'Insep⁽¹⁾ ou les Creps⁽²⁾ arrivent à saturation, « le CSA est une alternative séduisante, poursuit Jean-Pierre Salou. La proximité de Paris et la mise à disposition de tout notre potentiel sont des atouts que les clubs et les fédérations découvrent avec étonnement et le plus vif intérêt ». Dans ce contexte, l'IMS a un rôle croissant à jouer. « On propose aux sportifs et à leur encadrement en stage à Troyes d'optimiser leur séjour. L'IMS leur permet de réaliser, sur place, tous les tests, bilans, analyses et

évaluations qu'ils auraient dû programmer ailleurs. » Les investissements en cours à l'Institut sont d'autant plus importants pour l'attrait du site. « Pour suivre l'évolution des technologies et rester performants, il est nécessaire de renouveler une partie de notre plateau technique. Ce sera le cas avec un matériel d'évaluation des capacités énergétiques et d'adaptation à l'effort [la mesure de la VO2 max], notamment un nouveau tapis roulant », précise Philippe Chelius.

AU SERVICE DE TOUS LES SPORTIFS

Pour les médecins du sport, « c'est une grande avancée, puisque nous allons acquérir une unité de mesure mobile, permettant de réaliser des tests de terrain, au plus près des préoccupations des techniciens », souligne le Dr Olivier Corpel. Ce matériel nomade, à l'efficacité renforcée, pourra même être utilisé pour les sports d'eau. « Certaines fédérations comme celle de la plongée, qui disposent de protocoles d'analyses très spécifiques, sont déjà sur les rangs », annonce le directeur du CSA. Encore « en déficit d'image dans le département », admet son président, l'IMS s'impose donc

“ L'Institut de médecine du sport fait profiter tous les sportifs d'une capacité d'expertise de haut niveau. Il est le partenaire santé idéal. ”

Philippe Chelius, président de l'IMS.



JULES JANIN (TENNIS CLUB DE LA RIVIÈRE-DE-CORPS) est suivi à l'IMS depuis plusieurs années. Vicki Perrot, responsable des évaluations à l'IMS, mesure sa force.



LAURINE DE KEUKELEIRE, en section sportive Handball au collège Eurêka (Pont-Sainte-Marie), en plein effort lors d'un test d'endurance sur vélo.



PRATIQUE

Les consultations

- > **Visites d'aptitude**, biologie, diététique, podologie, psychologie, traumatologie, orientations kinésithérapiques, préparation physique, conseils à l'entraînement...
- > **Abonnement annuel** : 64 € pour un total de 3 consultations médicales, 3 consultations paramédicales, 2 consultations de sophrologie ainsi qu'un fitest (tests d'évaluation).
- > **Différents tarifs** et formules selon les besoins.
- > **Coordonnées**
 - Institut de médecine du sport, 11, rue Marie-Curie, à Troyes.
 - Tél. : 03 25 71 46 02.



LES LOCAUX DE L'IMS, au cœur du Centre sportif de l'Aube (Troyes-Rosières).

Ph. Pralleud

comme un « élément fort du CSA ». Philippe Chelius note que le public entretient peut-être une vision élitiste de l'Institut, ce qui est une erreur. « Nous avons développé une capacité d'expertise du haut niveau au service du plus grand nombre. Notre structure va devenir encore plus performante, et tous les sportifs, de compétition ou de loisirs, peuvent en bénéficier. » Et les chiffres parlent d'eux-mêmes : en 2006, l'IMS a dispensé 5 540 consultations, soit une progression de 8,71 % par rapport à 2005. Triple champion de l'Aube de tennis entre 10 et 12 ans, Jules Janin (La Rivière-de-Corps) est suivi à l'IMS depuis plusieurs années. « Il a d'abord été pris en charge par le comité de l'Aube, puis nous avons continué à titre individuel », se réjouit son papa. Quant à Laurine De Keukeleire (12 ans),

élève en section sportive Handball au collège Eurêka (Pont-Sainte-Marie), elle y effectue chaque année un fitest. « Ce sont des tests d'endurance, de souplesse, de force », décrit la jeune fille.

UN PLUS INDÉNIABLE

Pour les sportifs de haut niveau, tels Éric Pinna (TOS Troyes) – 7^e du triathlon d'Embrun 2007 et vainqueur du tour du Bouchon de Champagne –, c'est un passage obligé pour valider son aptitude, comme n'importe quel sportif. « Je viens consulter dès que je sens une faiblesse ou quand je prépare une grosse course. C'est indéniablement un plus. » L'athlète a découvert l'IMS lorsqu'il est arrivé à Troyes. « Tout le travail préventif qui est réalisé m'aide certainement à limiter les blessures. » En 2006, ce sont 14 clubs et

RENOUVELLEMENT DES ÉQUIPEMENTS

Le Conseil général, partenaire de l'IMS

« Un certain nombre d'appareils sont devenus obsolètes, se sont abîmés avec le temps et une forte utilisation ; d'autres ne peuvent même plus être réparés », explique Philippe Chelius. Indispensable pour maintenir et conforter le rôle leader de l'Institut de médecine du sport (IMS), le programme de renouvellement des équipements techniques s'élève à environ 120 000 euros. Une charge que l'association ne peut assumer seule. Aussi, le Conseil général de l'Aube, avec l'État et la Communauté de communes de l'agglomération troyenne, financera-t-il 80 % de la somme investie, soit 96 000 euros. Cette subvention permettra notamment d'acquérir un appareillage relatif aux épreuves d'effort cardiopulmonaire, des équipements d'échauffement (tapis roulant, ergonormètres, etc.), auxquels il convient d'associer un équipement informatique et des logiciels d'évaluation adéquats. Le Conseil général participe aussi au fonctionnement de l'IMS (74 000 euros de subvention en 2007).

22 sections sportives locaux qui étaient liés à l'Institut par convention. « Nous nous adaptons à la spécificité et aux besoins de chaque discipline. La porte est ouverte à tous », conclut Philippe Chelius.

1. Institut national du sport et de l'éducation physique.
2. Centre régional d'éducation populaire et de sport.

▶ **ASSISTANCE HOSPITALIÈRE AU XVIII^E SIÈCLE**

Tranche de vie à l'Hôtel-Dieu-le-Comte

À travers le quotidien de l'Hôtel-Dieu-le-Comte et de ses malades, entre 1767 et 1787, c'est une partie de la vie du diocèse de Troyes qui transparait. Essentiellement celle d'une population laborieuse, première victime des crises économiques, du manque d'hygiène et des épidémies.

Is s'appellent Pierre, Germain, Marie, Savine ou Fanchonnette. La plupart sont ouvriers du textile – tisserands, fileuses – ou bien artisans du cuir et du bâtiment. Ils viennent de tout le diocèse de Troyes, notamment des paroisses troyennes de Saint-Nizier et de Saint-Jean, les plus pauvres et les plus peuplées. En cette fin de XVIII^e siècle, la

ville de Troyes compte entre 25 000 et 30 000 habitants, dont 12 000 ouvriers. Ils arrivent en nombre l'hiver, en raison du froid et quand la récolte a été mauvaise. Le prix des grains ne leur permet de se nourrir que de pain trempé dans l'eau ou l'huile. L'insalubrité de Troyes est aussi pour beaucoup dans les entrées des malades à l'Hôtel-Dieu-le-Comte. Les rues de la ville sont couvertes d'immondices et les latrines sont curées en plein jour et en toute saison. L'air est vicié par les tanneries. L'eau des canaux et des rivières est impropre. Quant à celles des puits, elles ont un goût « fade et nauséabond », témoigne le Dr Charles Picard en 1786. Cette eau durcit les légumes au lieu de les cuire et détruit même le savon en grumeaux! « Elle pèse sur l'estomac, donne des maux de dents et gerce la peau », précise le praticien. Or, c'est avec cette eau que les boulangers font le pain.

Épuisés, mal nourris, les ouvriers sont les premières victimes des épidémies d'angine, de fièvre, de variole ou de dysenterie.

DEUX OU TROIS MALADES PAR LIT

Pour se faire soigner à l'Hôtel-Dieu, le malade doit présenter un billet d'entrée délivré par la ville ou un billet de recommandation, souvent rédigé par le curé de la paroisse ou un directeur de l'hôpital. Il peut se présenter à toute heure du jour ou de la nuit. À son arrivée, il échange ses habits contre le vêtement de l'Hôtel-Dieu: une culotte en grosse toile de chanvre. Le patient est alors pris en charge par l'une des douze religieuses qui assurent les soins, aidées par une quinzaine de domestiques. Avec 60 lits, l'Hôtel-Dieu accueille en moyenne 120 malades. Il n'est donc pas rare de mettre deux personnes



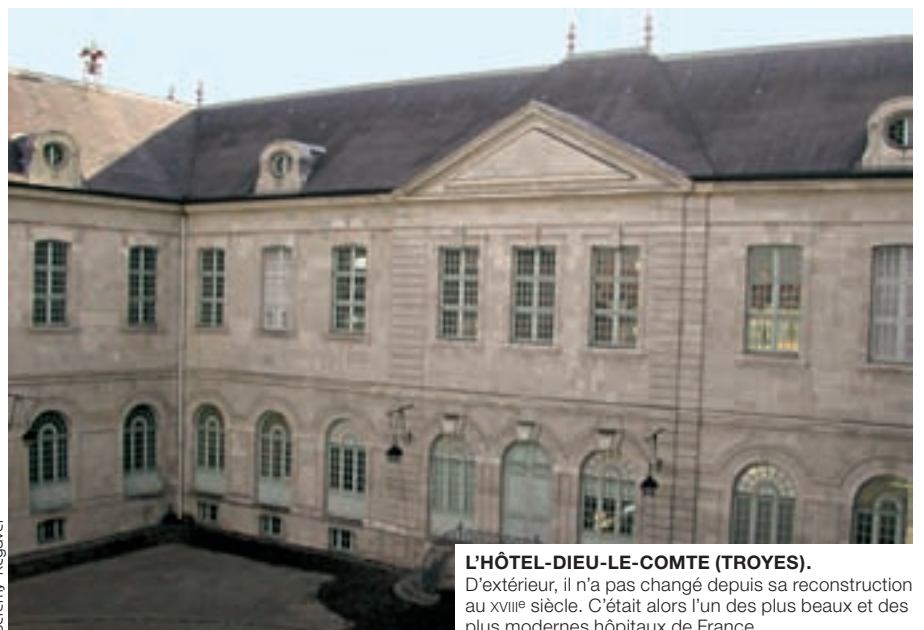
Archives de l'Aube

TRAVERSIN DU PONT-AUX-CAILLES (TROYES). Vue sur les lavoirs et les latrines suspendus au-dessus de l'eau. En cette fin de XVIII^e siècle, l'eau comme l'air sont insalubres dans les environs de la ville.



Pascalie Morand

POUR LES ENFANTS TROUVÉS. Sur le mur de l'Hôtel-Dieu, au bas de la rue de la Cité: un vestige de l'inscription indiquant le "tronc" où l'on pouvait déposer les nouveau-nés à toute heure du jour et de la nuit, à partir de 1779.



Jérémy Regavel

L'HÔTEL-DIEU-LE-COMTE (TROYES). D'extérieur, il n'a pas changé depuis sa reconstruction au XVIII^e siècle. C'était alors l'un des plus beaux et des plus modernes hôpitaux de France.



CHIRURGIE DE LA PIERRE.
En 1764, à l'Hôtel-Dieu-le-Comte, une salle est réservée aux "taillés" de la pierre. L'opération consiste à extraire des calculs de la vessie... par n'importe quelle voie, y compris en passant par l'abdomen.



CERTIFICAT DE CONVALESCENCE (27 septembre 1776). L'Hôtel-Dieu-le-Comte fait alors aussi office d'hôpital militaire. Pour mieux l'identifier, description est faite du corps et du visage de ce jeune fusilier.



POUR EN SAVOIR PLUS

- ▶ "Accueillir et soigner la population à l'Hôtel-Dieu-le-Comte de Troyes à la fin du XVIII^e siècle (1767-1787)", Jérémy Régavel, in *La Vie en Champagne* n° 52. Mémoire de maîtrise déposé aux Archives de l'Aube.
- ▶ "L'apothicairerie de l'Hôtel-Dieu-le-Comte de Troyes", Claudie Pornin, in *La Vie en Champagne* n° 51.
- ▶ "L'Hôtel-Dieu-le-Comte", Martine Demessemacker, in *Press'Troyes*, n°s 144, 146, 148, 150, 154.

par lit, voire trois, les pieds de l'un à la tête de l'autre. Pour le malade, la journée débute tôt et est rythmée par les prières. Les visites sont autorisées, à condition qu'on n'apporte aucune nourriture ni boisson. Les sorties sont possibles, moyennant une permission. Pendant leur séjour, les patients se doivent d'accepter les soins et remèdes qu'on leur prescrit, sous peine de renvoi. Et le règlement stipule que « à l'arrivée du médecin, on sonne la cloche pour avertir les malades de se rendre auprès de leur lit. Ceux qui ne s'y trouveront pas seront mis à la diète ».

L'analyse des registres montre que le séjour moyen varie entre une semaine et un mois. Près de 10% des entrants succombent. Un adulte sur deux qui décède a plus de 60 ans. Quant aux enfants, leur première année de vie est difficile. Malformation, prématurité, sous-alimentation, etc. : près d'un enfant sur deux décède avant d'atteindre l'âge de six mois.

LE VIN MEILLEUR QUE L'EAU

Premier soin donné aux malades, la nourriture est le principal poste de dépenses à l'Hôtel-Dieu. On veille au choix des produits, en fonction de la saison et des vertus supposées des aliments. Ainsi, consomme-t-on beaucoup de légumes secs (consistants), de la citrouille (contre les maux de ventre), du cochon, de rares "coqs d'Inde", des grenouilles. La carpe est souvent au menu, car facile à pêcher dans la Seine et efficace contre l'épilepsie, la diarrhée et la formation de pierre dans la vessie. On se nourrit aussi d'œufs, de beurre, de

À VISITER

Un aperçu des remèdes à l'apothicairerie

Tilleul, quinquina, momie, corne de cerf et pied d'élan... Une visite à l'apothicairerie de l'Hôtel-Dieu éclaire sur l'art médical au XVIII^e siècle. En service jusqu'en 1962, transformée en musée depuis 1976, cette pharmacie possède une collection unique de 319 boîtes médicinales en bois (silènes) sur lesquelles sont peints les ingrédients qu'elles contiennent. Sur les étagères se trouvent aussi de nombreuses faïences ainsi que des mortiers. Cultivées dans le jardin botanique de l'Hôtel-Dieu et sur les bords de Seine ou cueillies dans les bois alentour, les plantes étaient transformées en potions, emplâtres ou cataplasmes dans l'officine attenante.

▶ Apothicairerie. Quai des Comtes-de-Champagne, Troyes. Tél. : 03 25 80 98 97.



BOÎTE MÉDICINALE DE L'HÔTEL-DIEU-LE-COMTE.
La rhubarbe, « un remède assuré pour arrêter les cours de ventre » (Pomet).

J. M. Protte / Apothicairerie - HDLC Troyes

lait, de fromage et de fruits (pour les vitamines). Le pain blanc est réservé aux malades, à raison d'une livre par jour. Un brin monotone, la nourriture est néanmoins abondante, du moins pour les convalescents. On part encore du principe que, pour soigner, rien ne vaut une bonne diète. Et pour se requinquer, les convalescents ont droit à un quart de pinte de vin de gouais. Un vin médiocre, mais qui évite de boire de l'eau des puits. Au XVIII^e siècle, les médecins pensent encore que les humeurs engorgent le corps ; on pratique donc forces saignées, lavements et purges pour le libérer. Les médecins s'en remettent également aux

plantes médicinales, à partir desquelles sont confectionnés de multiples remèdes, à commencer par la thériaque, une panacée censée guérir tous les maux. À Troyes, des chirurgiens opèrent couramment la maladie de la pierre et les cataractes. Seul hôpital de la ville en cette fin de XVIII^e siècle, l'Hôtel-Dieu-le-Comte conservera sa vocation hospitalière jusqu'à l'ouverture de l'hôpital des Hauts-Clos en 1957. Il continuera alors d'accueillir les personnes âgées non valides jusqu'en 1988, date de mise en service de la résidence du Comte-Henri.

Merci à Jérémy Régavel.

Marie-Pierre Moyot

▶ SANTÉ PUBLIQUE

Des défibrillateurs pour sauver des vies

Un défibrillateur automatique (DA) est déjà disponible dans 178 communes auboises. En cas d'arrêt du cœur, chacun peut et doit s'en servir, après avoir appelé les secours. Les chances de survie de la victime n'en seront que plus grandes.

QU'EST-CE QU'UN DÉFIBRILLATEUR AUTOMATIQUE (DA) ?

Le DA permet de délivrer un courant électrique très bref au niveau du cœur. Sûr et d'un emploi simple, il analyse automatiquement les battements du cœur et envoie le choc électrique uniquement si nécessaire.

QUAND DOIT-ON S'EN SERVIR ?

Une personne, victime d'une syncope, s'effondre devant vous. Vous trouvez une personne inanimée. Si elle est inconsciente et ne respire pas, il s'agit d'un arrêt circulatoire. Il convient alors d'aller récupérer au plus vite le DA, qui est installé dans un lieu public accessible (mairie, centre de secours ou stade) et connu des services d'urgence. Appelez d'abord les secours, en composant le 18, le 15 ou le 112 depuis un portable.

FAUT-IL PRENDRE DES PRÉCAUTIONS ?

Vérifiez l'absence de danger en approchant la victime. Utilisez le DA uniquement pour

des victimes de plus de 1 an. Avant de l'installer, assurez-vous que la victime n'est pas en contact avec un métal ou de l'eau. Éloignez votre téléphone portable. Une fois mis en marche, le DA guidera vos gestes : suivez les instructions sonores et laissez l'appareil fonctionner.

PEUT-ON APPRENDRE LES GESTES QUI SAUVENT ?

Associé à l'usage du DA, un massage cardiaque avec bouche-à-bouche améliore les chances de survie. C'est pourquoi le DA comprend un kit (masque de bouche-à-bouche et gants) pour vous permettre de secourir en toute sécurité. Les techniques de premier secours s'acquièrent par une formation courte, enseignée par des associations de secourisme.

Depuis la rentrée scolaire 2007, cette formation est obligatoirement dispensée au collège. Après avoir équipé les collègues en mannequins, trousse de maquillage et supports pédagogiques, le Conseil



général de l'Aube vient de les doter de défibrillateurs factices, afin que les élèves en apprennent le maniement.

POURQUOI LE CONSEIL GÉNÉRAL SUBVENTIONNE L'ACHAT DE DÉFIBRILLATEURS ?

En janvier 2007, le Conseil général a décidé de subventionner l'achat d'un DA par commune afin d'équiper largement le territoire. Quand on sait que seules 2% des victimes d'arrêt cardiaque s'en sortent actuellement et que le taux de survie sans séquelle baisse de 10% par minute, on comprend la nécessité de généraliser l'installation de cet appareil.

- > **Mode d'emploi du DA, formation aux premiers secours :** www.udsp10.com, rubrique secourisme.
- > **Pour les communes,** votre contact au Conseil général de l'Aube : **Christine Patrois. Tél. : 03 25 42 50 20.**



PEL-ET-DER (AVRIL 2007). Une habitante répète les gestes qui sauvent, lors de la réunion publique d'information organisée pour l'arrivée du défibrillateur.



BUDGET

Qui finance ?

- > Le Conseil général subventionne l'achat d'un DA par commune. Il verse 750 euros, soit la moitié du prix de l'appareil.
- > Groupama, assureur de 86% des communes auboises, a accordé 250 euros aux 169 premières communes équipées d'un DA.
- > Les communes propriétaires de DA en financent la maintenance ainsi que le renouvellement des consommables (électrodes).

ORIENTATION APRÈS LE BAC

Classes prépas, faites-les à Troyes

Lycéen(ne), savez-vous qu'il existe à Troyes des classes préparatoires scientifiques, technologiques et économiques? Le lycée Les Lombards est même le seul de l'académie à proposer une prépa accessible après un bac technologique. « *C'est une chance extraordinaire pour intégrer les mêmes écoles que les bacheliers scientifiques*, explique Laurent Hache, professeur. *Chaque année, 250 étudiants fréquentent les prépas troyennes, alors que la capacité d'accueil est de 450 places. Nos résultats sont dans la moyenne nationale, et il n'y a pratiquement pas d'abandon.* » Réussir en classe prépa nécessite une forte motivation, le goût de l'effort et

la volonté de fournir, dans la durée, un travail régulier. Étudier près de chez soi constitue donc un avantage. Et si votre niveau se révèle supérieur à la moyenne, on ne manquera pas de vous orienter vers une classe "étoile".

- ▶ **Classes préparatoires aux grandes écoles de Troyes** (rythme, matières enseignées, poursuite d'études, témoignages, etc.): www.prepatroyes.org
- ▶ **Portes ouvertes**
 - Prépas scientifiques: lycée Chrestien de Troyes – **26 janvier**.
 - Prépas technologie et sciences industrielles: lycée Les Lombards – **8 mars**.
 - Prépas économiques: lycée Marie-de-Champagne – **14 mars**.



ÉTUDIANTS EN CLASSE PRÉPA SCIENTIFIQUE au laboratoire de sciences industrielles de l'ingénieur (SI) du lycée Chrestien de Troyes.

Didier Vogel

MALADIES PARASITAIRES

Se prémunir par une bonne hygiène

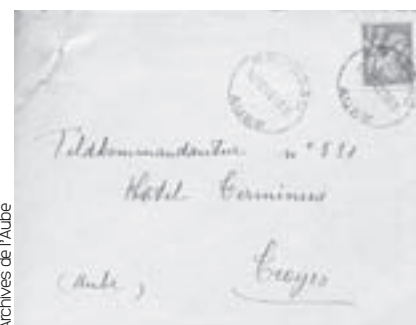
Jardiner avec des gants, se laver les mains après avoir touché la terre ou caressé son chien ou son chat... Ces gestes simples d'hygiène sont essentiels pour se prémunir contre l'échinococcose alvéolaire, une grave maladie parasitaire transmissible à l'homme par les carnivores – essentiellement le chien, le chat et le renard. Afin

de mieux connaître l'incidence de cette maladie dans le département, le laboratoire départemental d'analyses vétérinaires et alimentaires, service du Conseil général, effectue des analyses parasitaires pour le compte de l'ERZ. L'Entente de lutte contre la rage et autres zoonoses fédère une quarantaine de départements, dont l'Aube.

- ▶ **Plaquette d'information sur** www.ententeragezoonoses.com ou appelez le 03 83 29 07 79.



Fabrice Croset



Archives de l'Aube

2^E GUERRE MONDIALE

Nouvelles archives en ligne

Les Archives départementales, service du Conseil général, viennent de rendre accessibles en ligne 68000 documents relatifs à la Seconde Guerre mondiale. Il s'agit des archives du "bureau de liaison" par lequel ont transité tous les échanges entre les services de la préfecture et les autorités allemandes, de novembre 1940 à août 1944. Essentiellement constitué de correspondances et de transcriptions de communications téléphoniques (avec leur traduction), ce fonds est riche d'informations sur l'histoire et la vie quotidienne sous l'Occupation.

- ▶ www.archives-aube.com, rubrique "Archives en ligne".
- ▶ Navigation via un plan de classement thématique (35 intitulés) – celui-là même qui a été établi par le bureau de liaison.

VIE PRATIQUE

Demandez le guide!



ADYS

Le Conseil général vient de rééditer deux guides pratiques:

- **L'hébergement des personnes âgées dans l'Aube**, avec, notamment, une nouvelle rubrique consacrée aux unités accueillant les personnes atteintes de la maladie d'Alzheimer;
- **Lignes routières**, pour tout savoir sur les lignes de car qui desservent régulièrement les communes du département.
- ▶ Guides gratuits.
- ▶ Tél.: 03 25 42 50 28.
- ▶ www.cg-aube.com/index.php4?rubrique=87

ÉLECTIONS CANTONALES

Voter, c'est décider

En mars 2008, tous les Auboisiens sont invités à élire leurs conseillers municipaux et, dans 16 cantons, leur représentant au Conseil général.



LES 16 CANTONS OÙ L'ON ÉLIRA SON CONSEILLER GÉNÉRAL EN MARS 2007 :
Aix-en-Othe, Bar-sur-Aube, Bar-sur-Seine, Chaource, Chavanges, Essoyes, Les Riceys, Lusigny-sur-Barse, Méry-sur-Seine, Piney, Romilly, Sainte-Savine, Troyes 1, Troyes 4, Troyes 6, Vendevre-sur-Barse.

QUI EST APPELÉ À VOTER ?

Tous les Auboisiens sont concernés par les élections des 9 et 16 mars prochains. En effet, tout le monde est invité à s'exprimer afin de renouveler le conseil municipal de sa commune. Dans 16 cantons de l'Aube, on devra aussi choisir son conseiller général, c'est-à-dire la personne qui siègera au Conseil général chargé d'administrer le département. Élus pour six ans, les conseillers généraux sont renouvelables, par moitié, tous les trois ans.

POURQUOI VOTER ?

Voter, c'est choisir la personne qui pendant les six prochaines années décidera, en votre nom et avec vos impôts (taxe d'habitation, taxe professionnelle), de votre quotidien et de votre avenir. Voter est un droit. C'est aussi un devoir.

QUE FAIT LE CONSEIL GÉNÉRAL ?

Le Conseil général intervient dans de nombreux domaines de la vie quotidienne : transport scolaire, collèges, routes, aide aux plus démunis (personnes âgées ou handicapées, bénéficiaires du RMI), protection de la famille, aide aux associations.

Le Conseil général construit également l'avenir de l'Aube en finançant de grands projets : zones d'activités (Technopole, Parc logistique), locaux universitaires et sportifs, aménagement de sites touristiques (vélovoies, canal de la Haute-Seine), Internet haut débit, etc.

PEUT-ON RENCONTRER SON CONSEILLER GÉNÉRAL ?

Le conseiller général reçoit à sa permanence ou à l'hôtel du département (Troyes), siège du Conseil général. C'est là aussi qu'il étudie les dossiers, au sein d'un groupe de travail, avant qu'ils soient débattus en séance publique. Mais, la plupart du temps, le conseiller général est sur le terrain : sur les chantiers, lors d'événements sportifs ou associatifs ou en réunion. Il représente également le Conseil général dans de nombreuses instances : hôpital, maison de retraite, collège, etc.

- > Élections municipales et cantonales : **dimanche 9 mars** (1^{er} tour) et **dimanche 16 mars** (2nd tour).
- > www.cg-aube.com
- > **L'Aube et son Conseil général** (guide gratuit). Tél. : 03 25 42 50 28.

C'EST NOUVEAU

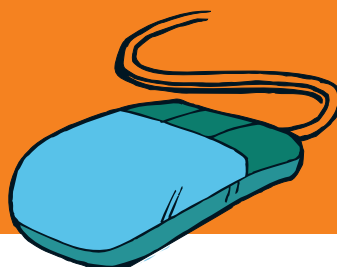
1 conseiller + 1 suppléant de sexe opposé pour chaque canton

Tout candidat à l'élection cantonale devra désormais se présenter avec un suppléant de sexe opposé. En cas de décès ou de démission du conseiller général, cette personne sera appelée à le remplacer, jusqu'au prochain renouvellement. Tout en accélérant un processus de féminisation, cette nouvelle disposition légale devrait aussi réduire le nombre d'élections partielles.

>>> RÉSULTATS DE L'AUBE EN DIRECT



> Recevez gratuitement par SMS les résultats des élections en vous inscrivant sur www.cg-aube.com à partir du 25 février.



> Dès 20 h, les 9 et 16 mars, consultez les résultats des élections sur Internet en vous connectant sur www.cg-aube.com



Chaque département français est géré par un Conseil général. Dans l'Aube, le Conseil général compte 33 élus (un conseiller général par canton).

* vos élus ont la parole

Expression libre des conseillers généraux de l'Aube, conformément à la loi Démocratie de proximité du 27 février 2002.

► MICHEL ROCHE

L'Aube, de plus en plus fleurie



Photos: Didier Vogel

Si l'Aube s'affirme comme destination touristique, c'est, d'abord, grâce aux efforts en matière d'hébergement, de promotion et de recherche d'investisseurs. Cela étant, les efforts de fleurissement et d'embellissement des communes ne sont pas étrangers aux progrès enregistrés. Car comment mieux accueillir qu'avec une fleur? Dans l'Aube, 73 communes ont

été primées au Concours national des villes et villages fleuris 2007. Il y a vingt ans, on les comptait sur les doigts d'une main. La qualité progresse: huit communes passent de une à deux fleurs et huit autres, de deux à trois fleurs. Trois sont même dans le peloton de tête national, avec quatre fleurs: Colombé-le-Sec, Neuville-sur-Seine et La Chapelle-Saint-Luc. Félicitations à tous les responsables de ces progrès spectaculaires. Sachez que, dans ce domaine aussi, le Conseil général est à vos côtés, pour aider, par exemple, vos projets d'aménagement paysager de village, les jachères fleuries... Préparez bien le terrain pour la saison 2008!

- Michel Roche
- Conseiller général du canton de Soulaïnes-Dhuys
- Président de la commission Tourisme, environnement, cadre de vie

► JOË TRICHÉ

Déviations de Romilly: urgence



Il y a urgence à réaliser la déviation de la RD 619 à Romilly-sur-Seine.

A lors que tout le monde avait démissionné devant ce projet, aux élections cantonales de 2004, je me suis engagé à relancer ce dossier. C'est maintenant chose faite et, aujourd'hui, je me félicite

que tout le monde admette son bien-fondé. Le Conseil général a arrêté le principe de la réalisation de cette déviation, et il a récemment désigné le bureau chargé des études d'opportunité et de faisabilité. Pour les riverains, pour les usagers du centre commercial, pour les véhicules en transit, il y a urgence à concrétiser ce projet, tellement les conditions de circulation sont pénibles. Je l'ai redit au Président au cours de la session du Conseil général du 15 octobre: « *Vraiment, il n'y a plus un instant à perdre.* »

- Joë Triché
- Conseiller général du canton de Romilly 2
- Membre de la commission des Finances

► ÉLISABETH PHILIPPON

De tout cœur, belle année 2008!



DR

Nous voici en pleine période de vœux que je formule très sincèrement à toutes les Auboises et à tous les Auboises – particulièrement aux habitants du 3^e canton. Au cœur de vos préoccupations, de vos demandes d'écoute, de conseils, de recherche d'emploi, du partage de vos peines, de vos espérances et vos joies, je souhaite que l'action du Conseil général dans

le domaine social rejaillisse au mieux sur votre vie quotidienne. Au sein des quartiers, vous êtes nombreux à innover afin d'agir pour le bien de tous, afin de vivre en harmonie avec l'environnement et transmettre les valeurs qui vous sont chères. Vous êtes nombreux à vouloir faire progresser les solidarités, la dignité de l'être humain, la connaissance de notre patrimoine naturel, culturel et religieux. Que 2008 nous permette encore de favoriser, ensemble, l'épanouissement de chacun en tous domaines – petite enfance, personnes âgées, personnes handicapées – et d'apporter un soutien efficace aux plus défavorisés.

- Élisabeth Philippou
- Conseillère générale du canton de Troyes 3
- Membre de la commission Action sociale, santé, solidarité

► DANIEL LEBEAU

Et maintenant la route (N77)...!



Après le Grenelle de l'environnement, il est urgent de se mettre au travail. *Exit* l'autoroute Troyes-Auxerre-Bourges. Madame Voynet aurait-elle eu raison dix ans trop tôt? Le Grenelle de 2007 a toutes les chances d'avoir un impact modeste. Pour l'Aube, en tout cas, c'est la fin du mirage autoroute ou 2x2 voies concernant la RN 77 Troyes – département

de l'Yonne. Il convient donc, de façon urgente et responsable, de penser l'aménagement concernant la partie auboise, de façon à sécuriser cet axe routier. Il conviendrait d'envisager:

- les contournements des communes de Villery, de Villeneuve-au-Chemin et de Saint-Germain;
- le raccordement de la rocade Ouest;
- de réaliser des plages routières permettant aux véhicules de doubler en sécurité. Avec nos trois parlementaires aubois, cela doit être, avec la volonté d'aboutir, une priorité du département. Pouvons-nous, sans réagir, continuer à compter les véhicules traversant nos villages (plus de 7 000 par jour)?

- Daniel Lebeau
- Conseiller général du canton de Bouilly
- Membre de la commission Infrastructures, patrimoine et équipements

* vos élus ont la parole

Expression libre des conseillers généraux de l'Aube, conformément à la loi Démocratie de proximité du 27 février 2002.

En complément de leur travail de terrain, les conseillers généraux étudient les dossiers au sein de six commissions spécialisées.

Ⓞ NICOLAS JUILLET

Environnement : ne soyons pas frileux

Dans l'Aube, nous avons la chance de travailler, depuis des années, à améliorer la situation en "utilisant" les critères environnementaux comme vecteurs de développement économique. Avec nos partenaires (UTT, CREIDD, chambres consulaires, entreprises et autres collectivités), nous avons déjà quelques succès en ce domaine. Mais nous devons faire mieux encore et prendre, pour cela, les bonnes orientations. Or, quand j'entends que les biocarburants de première génération ne sont pas rentables et qu'il faut attendre la deuxième génération qui, elle, le sera peut-être..., je me dis qu'un petit retour en arrière s'impose. Si nous n'avions pas eu le train à vapeur, nous n'aurions pas aujourd'hui le TGV, qui est un modèle de développement durable – tout comme l'électricité



nucléaire. Faisons confiance à l'homme et à la recherche pour améliorer les techniques de production et cet environnement dans lequel il fait quand même bon vivre. N'en déplaise à certains esprits chagrins.

- ▶ Nicolas Juillet
- ▶ Conseiller général du canton de Marcilly-le-Hayer
- ▶ Vice-président de la commission Tourisme, environnement, cadre de vie

Ⓞ MARIE-FRANÇOISE PAUTRAS

Décentralisation : un marché de dupes

Le transfert des compétences de l'État vers les collectivités devait être compensé financièrement, à l'euro près. Bien qu'inscrit dans la constitution, cet engagement n'est pas tenu. Pour le seul RMI, l'État doit aux Conseils généraux plus de deux milliards d'euros. Même chose pour l'APA, le handicap, les routes nationales, etc. Les départements se retrouvent face à une alternative : augmenter les impôts ou réduire les dépenses et services à la population. Le département de l'Aube, par exemple, a fait le choix politique de compresser certaines dépenses sociales. La création d'un service spécialisé pour suivre les enfants en famille d'accueil s'est faite à moyens constants. Pour y parvenir, les périmètres d'intervention des personnels ont été agrandis ;



des cantons perdent des postes d'assistantes sociales. Ce choix est contestable. En effet, sur certains secteurs, il manque des assistantes sociales, des éducateurs, pour répondre aux besoins en matière de prévention.

- ▶ Marie-Françoise Pautras
- ▶ Conseillère générale du canton de La Chapelle-Saint-Luc
- ▶ Membre de la commission Action sociale, santé, solidarité



* Télévision locale

Canal 32 étend sa couverture

📺 Avis aux amateurs de vie locale

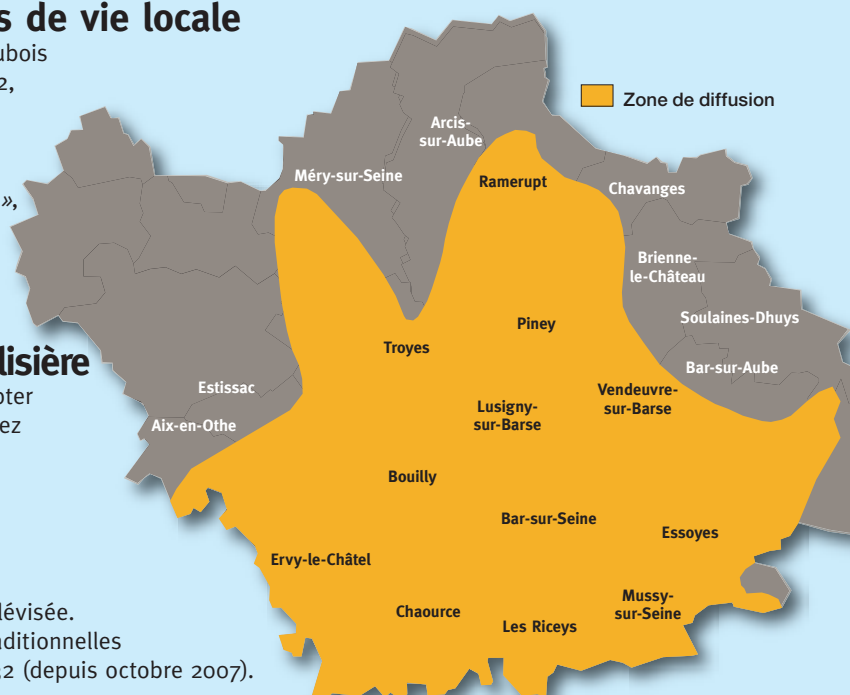
Grâce à la TNT, les deux tiers des Auboïses peuvent désormais recevoir Canal 32, la télé de l'Aube. Qui plus est, avec une meilleure qualité d'image ! « Notre potentiel de téléspectateurs passe de 150 000 à près de 220 000 », se réjouit Fabrice Schlosser, son rédacteur en chef.

📺 Vous habitez en zone orange ou en lisière

Vous avez de fortes chances de capter Canal 32. En cas de doute, interrogez votre antenneur.

📺 TNT : télévision numérique terrestre

- ▶ Un nouveau mode de diffusion télévisée.
- ▶ Un accès gratuit aux 6 chaînes traditionnelles et à 13 autres chaînes, dont Canal 32 (depuis octobre 2007).



📺 Recevoir Canal 32 via la TNT

- ▶ Munissez-vous d'un adaptateur TNT (à partir de 30 €) à raccorder au téléviseur.
- ▶ Logements collectifs : consultez votre bailleur ou votre syndicat.
- ▶ Vous êtes déjà équipé TNT : relancez, si besoin, la mémorisation automatique des chaînes.

📺 Canal 32 en bref

- ▶ Des émissions variées : Club Estac, JT sport, Réussites (économie), Terres de l'Aube (agriculture), culture, loisirs, etc.
- ▶ Chaque soir, les infos à 19h30.
- ▶ www.canal32.fr : émissions en ligne, carte ci-contre en grand format.
- ▶ Tél. : 03 25 72 32 32.

Expositions

Un regard fauve.

Collections modernes du musée des Beaux-Arts de Bordeaux. Musée d'art moderne, Troyes. Jusqu'au 6 janvier.

Vitrine de Noël.

Maison du Parc, Piney. Jusqu'au 15 janvier.

La série M : 140 ans d'histoire auboise sous l'œil des préfets.

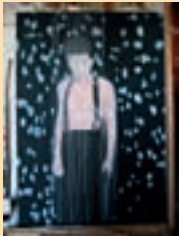
Archives de l'Aube, 131, rue Étienne-Pétron, Troyes. Jusqu'au 28 janvier.



ARCHIVES de l'AUBE

Myriam Bâ.

Installations. Cac Passages, Troyes. Jusqu'au 15 février.



Jean Carrière.

École des Beaux-Arts, 37, rue du Gal-Saussier, Troyes. Du 17 janvier au 28 février.

Terre de Champagne-Ardenne, cinq siècles de cartographie.

Plans originaux. Ici, les villages des Granges et de Vanlay (1699). Atelier pédagogique (primaire et collège). Archives de l'Aube, 131, rue Étienne-Pétron, Troyes. Du 5 février au 31 mars.



ARCHIVES de l'AUBE

À LA GALERIE DE L'EDEN (ROMILLY-SUR-SEINE):

► **Jazz photographies.** Du 12 janvier au 3 février.

► **Détails et décors insolites de façades du Nogentais et de la vallée de la Seine.** Du 24 février au 9 mars.

► **Appareils photographiques anciens.** Du 15 mars au 6 avril.



À LA MAISON DU PATRIMOINE (SAINT-JULIEN-LES-VILLAS):

► **Fossiles et faune de l'Albien, de l'Aube et de France.** Jusqu'au 27 janvier.

Conférences (gratuites):
23 janvier (18h30).
25 janvier (20h30).
26 janvier (15 h).

► **D'hier à aujourd'hui, le chanvre dans tous ses états.** Du 8 mars au 4 mai.

À LA MÉDIATHÈQUE (TROYES):

► **Les ex-libris de Charles Favet.** Jusqu'au 12 janvier.

► **Cordel chic.** Livres du Brésil reliés par des artistes du monde entier. Du 21 janvier au 1^{er} mars.



AU MÔM'ART (TROYES):

Quai des comtes de Champagne. Musée interactif pour enfants. Sur réservation. Tél.: 03 25 40 15 55.

► **Calder pour les enfants.** Pour les 5-12 ans. Jusqu'au 24 février.

Musique

Orchestre d'harmonie de Troyes.

Théâtre de Champagne, Troyes. 6 janvier.

Aïda. Opéra. Théâtre de Champagne, Troyes. 20 janvier.

Harmonie municipale. Salle de spectacles, Bar-sur-Aube. 20 janvier.



Chœur de l'armée française.

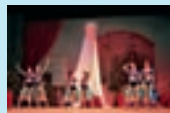
Théâtre de Champagne, Troyes. 26 janvier.



No comment.

Rock. La Grange, Saint-André-les-Vergers. 2 février.

Dédé. Opérette. Théâtre de Champagne, Troyes. 3 février.



Afro-time. Koumbarou, Katouba. La Grange, Saint-André-les-Vergers. 7 février.

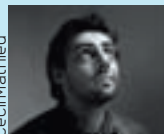
La fille de madame Angot. Opérette. Théâtre de Champagne, Troyes. 16 mars.

Nuit trad'actuelle. Avec Folkafon. Autour de Stéphane Milleret. Espace Argence, Troyes. 29 mars.

AVEC AUBE MUSIQUES ACTUELLES (TROYES). Tél.: 03 25 71 01 75.

Jazz et musiques impros. Théâtre de Champagne, Troyes.

► **Élisabeth Kontomanou.** 23 janvier.
► **Giovanni Mirabassi Trio.** 21 février.



Cécil Mathieu

► **Kurt Rosenwinkel 5tet.** 27 mars.

► **Martin Jacobsen/Peter Bernstein 4tet.** Théâtre de la Madeleine, Troyes. 12 mars.

ORCHESTRE SYMPHONIQUE DE L'AUBE.

Sauguet, Dupin et Tchaïkovski.

► Sainte-Savine. 11 janvier (20h30).
► Nogent-sur-Seine. 12 janvier (20h30).
► Troyes. 13 janvier (10h30).
► Romilly-sur-Seine. 13 janvier (15h30).

Brahms, Puccini, Dubugnon et Rimsky-Korsakov

► La Chapelle-Saint-Luc. 29 février (20h30).
► Romilly-sur-Seine. 1^{er} mars (20h30).
► Troyes. 2 mars (10h30).

Gounod, Beethoven, Cosma et Saint-Saëns

► Saint-André-les-Vergers. 28 mars (20h30).
► Bar-sur-Aube. 29 mars (20h30).
► Troyes. 30 mars (10h30).



ATYS

Programme de la saison 2007-2008. Conseil général. Mission à la musique. Tél.: 03 25 42 50 46. www.cg-aube.com rubrique "Au kiosque".

Concours

Le geste en liberté.

Arts plastiques pour les 3-25 ans (individuels ou collectifs). Thèmes: il vole, il nage, il grimpe... De 3 à 25 ans. Retour des créations: 8 mars. Centre pour l'Unesco, Troyes. Tél.: 03 25 76 11 11.



Fais-toi ton cinéma.

Créateurs de moins de 30 ans. Les films lauréats seront projetés en avril, lors du festival Troyes première marche.

Inscription et dépôt des court-métrages jusqu'au 1^{er} mars. Tél.: 03 25 82 68 67/68. www.troyespremiermarche.org

Sorties

SALONS

Salon des antiquaires.

Salle des fêtes, Romilly-sur-Seine. 17 février.

Salon des vins et des saveurs.

Salle des fêtes, Romilly-sur-Seine. Les 8 et 9 mars.

ATELIERS

Écriture de slam poésie.

Avec la Médiathèque de Troyes. S'inscrire au 03 25 43 56 20. Les jeudis 3, 17 et 31 janvier, et 15 février. Nuit du slam: 21 mars.

RANDONNÉES PÉDESTRES

AVEC LES AMIS DU PARC Tél.: 03 25 41 07 83.

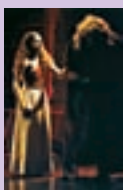
Non-adhérents: 2 € (adhésion: 21 €)



► Paysages de Champagne humide et de Champagne crayeuse. RDV, 13h30, centre de Villehardouin. 12 janvier.
► 30^e brevet du parc. RDV, à partir de 9h, ferme de La Marque (Champ-sur-Barse). 16 mars.

Spectacles

JEUNE PUBLIC



La Belle et la Bête. Théâtre de Champagne, Troyes. 5 février.

Loin de mon doudou. Salle des fêtes, Romilly-sur-Seine. 13 février.



Renart & 1/2... Théâtre de la Madeleine, Troyes. 26, 27 et 28 février.

HUMOUR

Chevalier et Laspalès. Théâtre de Champagne, Troyes. 29 janvier.

Vincent Roca. Comédie Saint-Germain, Saint-Germain. 1^{er} février.



Patrick Timsit. Théâtre de Champagne, Troyes. 27 février.

Stéphane Guillon. Théâtre de la Madeleine, Troyes. 11 mars.

Smâin. Comédie Saint-Germain, Saint-Germain. 15 mars.

Anne Roumanoff. Théâtre de Champagne, Troyes. 26 mars.

CHANSON

Zazie. Théâtre de Champagne, Troyes. 8 février.



Michel Delpech. Agora, Nogent-sur-Seine. 23 février.



Abd Al Malik. Théâtre de Champagne, Troyes. 6 mars.

Abba gold.

Comédie Saint-Germain, Saint-Germain. 29 février.

Chimène Badi. Théâtre de Champagne, Troyes. 8 mars.

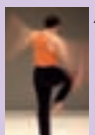


Rose. Agora, Nogent-sur-Seine. 28 mars.

DANSE

Danses celtiques. Comédie Saint-Germain, Saint-Germain. 18 janvier.

Le lac des cygnes. Ballet opéra national de Kiev. Comédie Saint-Germain, Saint-Germain. 8 février.



Angel suivi de **You're a bird now.** Espace Gérard-Philipe, Saint-André-les-Vergers. 20 mars.

THÉÂTRE

Recherche femme désespérément. Par la troupe des ateliers-théâtre de Familles rurales. Salle des fêtes, Chavanges. 12 janvier (20h30) et 20 janvier (15h).

L'Huître. Agora, Nogent-sur-Seine. 25 janvier.



Georges Dandin. Comédie Saint-Germain, Saint-Germain. 25 janvier.

La retraite de Russie. Théâtre de Champagne, Troyes. 30 janvier.



L'imromptu. Salle des fêtes, Romilly-sur-Seine. 2 février.



Oscar et la dame rose. Théâtre de Champagne, Troyes. 6 février.

Chocolat piment. Théâtre de Champagne, Troyes. 26 février.

Un hiver sous la table. Théâtre, Nogent-sur-Seine. 8 mars.

Musée haut musée bas. Comédie Saint-Germain, Saint-Germain. 8 mars.

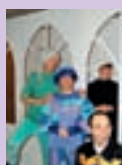
Défilé de fuites. Théâtre de Champagne, Troyes. 12 mars.



Soir de gala. Vaudeville chanté. Par la troupe amateur Guillemigél (Creney) et l'orchestre lyrique de Rosières.



- ▶ Saint-Parres-aux-Tertres: 12 janvier (20h30).
- ▶ Troyes (théâtre de la Madeleine): 20 janvier (15h).
- ▶ Rosières: 8 mars (20h30).
- ▶ Nogent-sur-Seine (théâtre): 6 avril (15h).



Ainsi soit-il? Par la troupe amateur chapeline Cométo.

- ▶ Villenaux-la-Grande. 20 janvier.
- ▶ Traînel. 26 janvier.
- ▶ Les Noës-près-Troyes. 2 février.
- ▶ Rilly-Sainte-Syre. 3 février.
- ▶ Saint-Benoist-sur-Vanne. 10 février.
- ▶ La Chapelle-Saint-Luc. 15 février, 1^{er} et 2 mars.
- ▶ Méry-sur-Seine. 17 février.
- ▶ Barberey. 24 février.
- ▶ Celles-sur-Ource. 8 mars.
- ▶ Vaudes. 15 mars.
- ▶ Piney. 29 mars.

Tout bascule. Par les comédiens de la MJC de Charmont-sous-Barbuise. Charmont-sous-Barbuise. Les 5 et 6, 11 et 13 janvier. Luyères. 3 février. Chavanges. 2 mars. La Chapelle-Saint-Luc. 9 mars.

AU THÉÂTRE DE LA MADELEINE (TROYES)

- Scène conventionnée.
- ▶ **Philosophie de chair.** Salle Fernand-Doré. Descartes: 7 janvier. Bachelard: 8 janvier. Hegel: les 9 et 10 janvier.
- ▶ **Port du casque obligatoire.** 24 janvier.
- ▶ **Sylvina ou la légende des petits souliers.** 27 janvier.

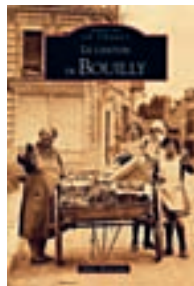
Publications

Sur les pas de Troyes, de Julien Rocipon (Troyes), éd. Le Son des choses (avec un livret de 16 pages). Une promenade sonore dans l'histoire et dans la ville (CD de 73 min), en dix tableaux. Brossée par des spécialistes de la cité qui s'expriment dans le décor sonore de la ville. Et ponctuée de créations musicales, de scènes et de textes. www.lesondeschoses.org 20 €.



Muscartine

Le canton de Bouilly, d'Alain Hourseau (Bouilly), cartes postales anciennes. 19,90 €.



Rire pour ne pas mourir, du comique troyen Jean-Marie Bigard, Oh Éd. Souvenirs. 19,90 €.



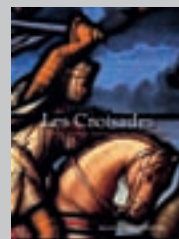
Ça se disait autrefois, de Claude Bérésé (Torvilliers), éd. CPE. Dictionnaire des expressions et proverbes perdus. 31 €.



Le Pacte de l'amitié, de Vanessa Archambault (Romilly-sur-Seine), éd. Amalthée. Roman. 11,50 €.



Les Croisades, la plus grande aventure du Moyen Âge, de Thierry Delcourt (ancien conservateur de la médiathèque de Troyes), Nouveau monde Éd. 39 €.



Recettes de desserts et confitures du Parc naturel de la forêt d'Orient, éd. Anecdote. Maison du parc, Piney. Tél.: 0325433888. 35 €.



- ▶ **Des couteaux dans les poules.** Les 7, 8 et 9 février.
- ▶ **Emma, la clown sous le divan:** 19 février.



- ▶ **La révolte et Vieux ménages:** 4 mars.
- ▶ **Giao Bella:** 6 mars. Et à l'Espace Gérard-Philipe, Saint-André-les-Vergers: 28 février.
- ▶ **Moitié-moitié:** 14 mars.
- ▶ **Le triomphe de l'amour:** 18 mars.
- ▶ **Lieu commun?** (danse): 25 mars.

Laines-aux-Bois, Histoire & histoires, de Solange Pauvre et Sabine Bernard (Laines-aux-Bois). Un ouvrage de référence, à lire et à regarder. Maison de la presse (Troyes), Point presse (Saint-Germain), mairie. Tél.: 0325756618. 25 €.



Le Verger des terroirs de France: fruits de Champagne-Ardenne, des Croqueurs de pommes (Troyes) avec l'Union pomologique AFCEV, Naturalia publications. Jolibois, De Flandre, Transparente de Croncels... vous saurez tout sur les variétés anciennes de la région. 20 €.



Un homme, un lieu, de Valérie Alanièce et de Jean-Michel Van Houtte, éd. L'est-éclair. Grandes figures de l'Aube. 15 €.



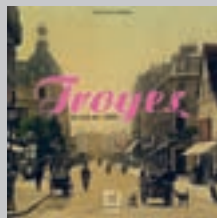
Kia Ora, le départ, d'Olivier Jouvray, Virginie Ollagnier et Efa, éd. Vents d'ouest. Prix BD de l'Aube du Conseil général au salon régional du livre pour la jeunesse. 13 €.



Le Moulin à vent de Dosches, de l'association Les Moulins à vent champenois (Lusigny-sur-Barse). Tél.: 0325415588. 10 €.



Troyes. La rue en 1900, de Jean-Louis Humbert (Troyes), éd. Carré de mémoire. Quelle animation! 20 €.



Ces Américains que j'aime, de Geneviève Brérat (Bernon). Souvenirs. En vente chez l'auteur. Tél.: 0325706261. 15 €.



Conférences

Histoire du méchant loup. Débat. Médiathèque de Troyes. À 15h30. 19 janvier.

Peintres du Nord-Flandre et Hollande. 7 €. Musée Saint-Loup, Troyes. 29 janvier (14h30).

La photographie ancienne. Photos et appareils. Médiathèque, Troyes. 9 février (14h30).

MERCREDIS AVENIR. AU FORUM DE LA FNAC (TROYES).

Rencontres d'information sur les métiers et les formations. 16h. Gratuit.

► **Métiers de la santé.**

23 janvier.

► **Métiers de la fonction publique.** 12 mars.

► **Métiers du droit.** 26 mars.

CONNAISSANCE DU MONDE. AU CENTRE SPORTIF DE L'AUBE, 5, RUE MARIE-CURIE (TROYES).

14h30 et 20h30. 8 €.



► **La Réunion, Maurice, Rodrigues.** 11 janvier.

► **Les îles grecques, la Crète.**

7 mars.

► **L'Islande.**

28 mars.

À LA MAISON DU PATRIMOINE (SAINT-JULIEN-LES-VILLAS)

Le mercredi à 18h30. Gratuit.

► **Les peintures murales du XVI^e siècle dans les églises de la Champagne méridionale.** 9 janvier.

► **Police et policiers sous la III^e République.** 30 janvier.

► **À feu et à sang: de la guerre civile européenne (1914-1945).** 6 février.

► **Poisons du pouvoir et pouvoirs du poison.** 27 février.

► **Un mois, une œuvre: la sculpture du XVI^e siècle dans les églises de l'Aube.**

En liaison avec la mission Patrimoine culturel du Conseil général.

• Saint-Joseph et l'enfant Jésus (Bar-sur-Seine). 31 janvier.



Didier Vogel

• Sainte-Barbe (Villeloup). 28 février.

• Le Christ aux liens et ses donateurs (Montreuil-sur-Barse). 27 mars.

Festivals

Semaine du son.

Exposition, concerts, table ronde, animations, etc. Maison des sciences (Sainte-Savine), conservatoire et médiathèque (Troyes). Tél.: 0685227182. www.lesondeschoses.org Du 22 au 25 janvier.



2^e festival de clowns.

Théâtre, Nogent-sur-Seine. Du 28 février au 2 mars.

Guitares du monde et voix de femmes.

Exposition, concerts. Espace Gérard-Philippe, Saint-André-les-Vergers. Du 4 au 15 mars.



Cours z'y vite.

Spectacles, ateliers, expositions, rencontres pour et par les enfants. Maison pour tous, Sainte-Savine. Tél.: 0325793188. Du 9 au 16 mars.



Les Rabardels.

Marie Cherrier, Dikès, Magyd Cherfi, etc. Salle des fêtes, Romilly-sur-Seine. Les 28 et 29 mars, 4 et 5 avril.



Renseignements & réservations

- **Maison du boulanger pour les théâtres de Troyes.** Tél.: 03 25 40 15 55.
- **Service culturel de Nogent-sur-Seine.** Tél.: 03 25 39 51 60.
- **Service culturel de Romilly-sur-Seine.** Tél.: 03 25 24 87 80.
- **La Comédie Saint-Germain à Saint-Germain.** Tél.: 03 25 75 72 45.
- **Espace Gérard-Philippe à Saint-André-les-Vergers.** Tél.: 03 25 49 62 81.

Sports

4L Trophy.

Équipages, village départ sur la prévention routière. Place de l'hôtel de ville, Troyes. 9 et 10 février.



Football.

Matches à domicile de l'Estac (Ligue 2).

- Amiens, 11 janvier.
- Montpellier, 25 janvier.
- Châteauroux, 15 février.
- Le Havre, 29 février.
- Brest, 14 mars.
- Nantes, 28 mars.

Kayak.

Championnat régional de descente. Bar-sur-Aube. 3 février.



Navigation sur les lacs.

- Dates d'ouverture:
- Lac d'Orient (Port de Mesnil-Saint-Père). 1^{er} mars.
 - Lac Amance (Port-Dienville). 22 mars.

Agissons ensemble pour préserver notre avenir

ENVIRONNEMENT



VOL



INCENDIE



SANTÉ



SÉCURITÉ
ROUTIÈRE



La prévention au cœur du métier de Groupama

 N° Azur 0 810 11 22 33

Coût appel local

www.groupama.fr



Groupama