

l'Aube **nouvelle**

Le magazine du Département
HIVER 2018-2019 - N°106

EN
SUPPLÉMENT
LE PLAN
D' ACTIONS DU
DÉPARTEMENT

SENIORS

Bien vieillir, c'est possible !

EXPLORER

Les agents routiers
en service d'hiver

EN IMAGES

Nouvel accrochage
au musée des Beaux-Arts

06



Garnica

04 INSTANTANÉS

Les images fortes du trimestre : des auditeurs au cœur de l'Orchestre symphonique, le beach soccer à Port-Dienville, l'itinérance culturelle de la Cité du vitrail...

06 EN MOUVEMENT

Ce qui bouge dans l'Aube : les Cordées de la réussite en action, le peuplier va créer des emplois, escape games à gogo...

10 AUBOIS DE CŒUR

À la rencontre d'Amélie Bernet, logisticienne, et de Marilyne Desbordes-Droit, opticienne.

GRAND ANGLE 11

Seniors, quand bien-vivre rime avec activités.

EN IMAGES 16

Réouverture des galeries de peinture au musée des Beaux-Arts de Troyes.

EXPLORER 18

Routes sous haute surveillance.

QUESTIONS PRATIQUES 20

Des réponses aux questions de la vie quotidienne.

11



S. Bordier

16



Eugène Le Poitevin, Bains de mer à Étretat / C. Bell, Ville de Troyes

22 L'OBJET

Le téléphone mobile et la fin des zones blanches.

23 PAROLES D'ÉLUS

Expression libre des conseillers départementaux.

25 BUISSONNIÈRE

L'agenda des sorties.

Conseil départemental de l'Aube, Hôtel du Département, BP394, 10026 Troyes Cedex - Site : www.aube.fr - E-mail : departement@aube.fr - Tél. : 03 25 42 50 50 - Fax : 03 25 42 51 74 • Directeur de la publication : Philippe Pichery • Rédactrice en chef : Pascale Morand • Rédaction : Marie-Pierre Moyot • Conception-réalisation : BABEL - Chef de projet : Maryvonne Corrigo - Secrétaire de rédaction : Laurence Morisset - Graphisme : Kroll/Carole Eberhard • Distribution : Mediapost • Impression : Imprimerie Vincent • Tirage : 165000 exemplaires • ISSN : 11699973.
Photo de couverture : Getty Images.



Retrouvez toutes les informations concernant le Conseil départemental sur www.aube.fr



Suivez-nous !
@AubeDepartement



Département de l'Aube



Département de l'Aube
(Conseil départemental)

Événement

Le Département, plus que jamais à vos côtés

En ce début d'année 2019, le Conseil départemental de l'Aube passe à la vitesse supérieure. Nous vivons une époque passionnante, mais pleine de contradictions. Alors que tout s'accélère, que l'on doit être toujours plus réactif et anticiper, notre cadre d'intervention n'a jamais été aussi contraint et contrarié. Dans ce contexte, le Département relève le défi de la compétition entre territoires à l'échelon national et international.

Le Conseil départemental est en capacité de le faire. Il dispose de moyens et de marges de manœuvre, grâce à la gestion saine et aux choix stratégiques opérés sous la présidence de Philippe Adnot, entre 1990 et 2017.

Dans des délais très courts – parce qu'aujourd'hui le facteur temps est essentiel –, le Département a repositionné son action dans le cadre réglementaire nouveau qui s'impose à lui. Lorsque le temps est compté, on est d'autant plus efficace que l'on sait ce que l'on veut et où l'on va.

Le plan d'actions, joint à ce numéro de *l'Aube Nouvelle*, fera date. Il détaille nos priorités et nos ambitions, autour de trois thématiques qui constituent l'essence même de la collectivité départementale : attractivité du territoire, solidarités territoriales et solidarités humaines.

Ce plan a cela d'original qu'il conjugue actions efficaces au quotidien et investissements d'avenir pour lesquels sont mobilisés des financements très importants. Il permet surtout de mieux comprendre et de mieux mesurer l'ampleur et la diversité des missions et des initiatives du Département, dans des domaines très variés, avec deux constantes : la solidarité et la proximité.

Soyez acteur de cette ambition d'un territoire qui se développe, se distingue et progresse avec, comme objectif principal, la qualité de vie de ses habitants et le bien-vivre ensemble.

Que 2019 soit une année de cohésion,
de progrès, de fraternité et de solidarité !

Philippe Pichery

Président du Conseil
départemental de l'Aube



Le plan d'actions

"Nos priorités pour l'Aube", présenté officiellement le 26 novembre dernier, constitue la feuille de route du Conseil départemental pour les années à venir. Équipements universitaires, sportifs et médico-sociaux, Internet très haut débit par la fibre jusque chez l'habitant (FTTH), résorption des zones blanches... l'Aube conjuguera attractivité et solidarité.

À DÉTACHER
LE PLAN
D' ACTIONS
PAGE 16

Le président du Conseil
départemental, entouré
de ses vice-présidents.

F. Marais

instantanés



Une expérience renversante

L'Orchestre symphonique de l'Aube, produit par le Département, propose de vivre une expérience étonnante à l'auditorium du Centre de congrès. En mars et en mai prochain, vous pourrez prendre place, dans les gradins, à l'arrière de l'orchestre. Vous serez aux premières loges pour observer le jeu des musiciens ainsi que le travail du chef d'orchestre, et serez troublés, aussi, par une perception du son toute particulière.

➤ **Billetterie. Maison du Boulanger, à Troyes. Tél.: 03 25 40 15 55.**

Les Aubeois à la une

Lors des Journées européennes du patrimoine, les 15 et 16 septembre dernier, le Département a fait le plein. À l'Hôtel-Dieu-le-Comte (Troyes), l'exposition ArkéAube et la Cité du vitrail ont attiré 4500 visiteurs. Et 1000 personnes ont découvert l'hôtel du Département (l'hémicycle, le bureau du président) ainsi que l'auditorium et les espaces de réception du Centre de congrès. La borne à selfie a eu beaucoup de succès. Ce n'est pas tous les jours que l'on fait la une de *l'Aube nouvelle* !



L'électrification enfin sur les rails

L'électrification de la ligne SNCF n° 4 (Paris-Troyes) entre enfin en chantier, avec l'adaptation du tunnel des Bouchots, entre Nangis et Longueville (Seine-et-Marne). Le projet – vital pour les territoires traversés – est en débat depuis les années 1990. Si les travaux démarrent, c'est grâce aux collectivités. Devant l'impossibilité de l'État d'assumer ses engagements, les Régions Grand Est et Île-de-France, les Départements de l'Aube et de Seine-et-Marne, Troyes Champagne Métropole et la Ville de Troyes vont, en effet, avancer sa part, soit 40 millions d'euros.



S. Bordier

4

La Cité du vitrail, hors les murs

Ateliers en classe et dans les centres de loisirs, art-thérapie dans le service pédiatrie du Centre hospitalier de Troyes... la Cité du vitrail, service du Département, poursuit ses activités culturelles et pédagogiques, malgré la fermeture, pour travaux, de ses locaux à l'Hôtel-Dieu-le-Comte.

➤ Cité du vitrail. Tél : 03 25 42 52 87. www.cite-vitrail.fr



Château de la Motte-Tilly

5

À table !

Glissez-vous à la table des comtes Cahen d'Anvers ou de l'abbé Terray, prenez le thé avec la marquise de Maillé. Porcelaine de la Compagnie des Indes ou de Chantilly... le château de La Motte-Tilly met les petits plats dans les grands, des cuisines aux salles de réception, en passant par les boudoirs.

➤ Exposition "Tables d'histoires". Jusqu'au 17 mars. Château de La Motte-Tilly. Tél. : 03 25 39 99 67. www.chateau-la-motte-tilly.fr



Port-Dienville, haut lieu du beach soccer

« Un équipement hors normes et de très grande qualité. » Conseiller technique régional de la Ligue du Grand Est de football, Patrice Feys n'a pas boudé son plaisir, en août dernier, lors du match de détection de beach soccer féminin à Port-Dienville. Un satisfecit pour le Département, qui vient de créer cet équipement ouvert à tous.



Lucile Tanneau

CORDÉES DE LA RÉUSSITE

Donner aux collégiens le goût d'étudier

Si des Cordées de la réussite existent dans toute la France, celles de l'Université de technologie de Troyes (UTT) sont uniques. « *Le but est de favoriser l'accès des jeunes à l'enseignement supérieur, quel que soit leur milieu social* », explique Thomas Maurer, le coordinateur. Quand beaucoup d'établissements se contentent de présenter leurs cursus ou organisent des sorties culturelles, l'UTT fait plancher les collégiens, une journée par mois. Les étudiants volontaires pour ce parrainage font participer 120 élèves de 3^e (Albert-Camus

et Pierre-Brossolette à La Chapelle-Saint-Luc, Marie-Curie et Pithou à Troyes) à des projets comptant dans leur parcours d'évaluation : imprimer une main en 3D, créer une pièce de théâtre, fabriquer un drone, etc. « *Ils réalisent qu'ils peuvent mener des projets complexes, utiliser des compétences insoupçonnées. Ça leur donne confiance en eux* », se félicite le professeur. Ces Cordées de la réussite, en immersion auprès d'étudiants-ingénieurs, peuvent surtout les inciter à poursuivre des études, et les motiver à travailler pour décrocher le bac adapté à leur projet d'orientation.

l'Aube en mouvement

Michelle Lhuillier, nouvelle conseillère départementale

Canton d'Aix-en-Othe

Le 10 septembre dernier, Michelle Lhuillier est devenue, aux côtés de Didier Leprince, conseillère départementale du canton d'Aix-en-Othe, en remplacement de Pauline Steiner, prématurément décédée. Maire de Chessy-les-Prés et vice-présidente de la communauté de communes du Chaourçois et du val d'Armance, la nouvelle élue a intégré la commission Économie, enseignement supérieur, tourisme et valorisation culturelle.

➤ Tél. : 03 25 70 52 87. michelle.lhuillier@aube.fr



D. Guy

De jeunes protégés bien prometteurs

Remise de diplômes

Ils étaient 100 jeunes confiés à l'Aide sociale à l'enfance, diplômés en 2017-2018, à recevoir, fin octobre, les félicitations des conseillers départementaux, en même temps qu'un bon-cadeau. Âgés de 14 à 21 ans, ils ont obtenu, qui le brevet, qui le bac et même, pour certains, une certification dans l'enseignement supérieur. Par cette Cérémonie de la réussite – une première –, les élus souhaitent encourager ces jeunes, dont ils ont la charge, à poursuivre des études, si importantes pour leur avenir. Pour l'occasion, les jeunes étaient accompagnés de leurs parents, amis, d'un éducateur ou de leur famille d'accueil.



Département de l'Aube

Une propriété cédée aux chasseurs

Géraudot

Le Département a cédé une ancienne ferme, au lieu-dit Clos du château à Géraudot, à la fédération départementale des chasseurs de l'Aube. Sur ce site de neuf hectares, idéalement situé sur l'itinéraire de la vélovoie des Lacs, l'association indique vouloir développer des activités en lien avec la nature : sensibilisation des plus jeunes à l'écologie, parcours de découverte, animations, etc.



F. Marais

FILIÈRE BOIS

Le peuplier redresse la tête

Bois déroulés de Champagne, déjà installée, est en phase de rodage. Et maintenant, il y a Garnica qui a annoncé sa venue dans l'Aube, avec la promesse de créer 300 emplois à terme. Ces deux entreprises familiales – française pour la première, espagnole pour la seconde – signent de manière spectaculaire la renaissance, ou plus exactement le regain d'intérêt pour la popluculture (culture du peuplier), qui reste une activité vivace dans les vallées auboises. Implanté dans une partie des locaux de l'ancienne usine de reliure de la Sirc à Marigny-le-Châtel, Bois déroulés de Champagne a pour cœur de métier le déroulage de peuplier, autrement dit sa transformation en feuilles destinées à fabriquer des panneaux de contreplaqué (*photo*) sur d'autres sites du groupe. En vitesse de croisière, 20 à 25 employés (une douzaine actuellement) traiteront 75 000 m³ de grumes par an, prélevées dans un rayon de 150 km autour de l'usine, pour un investissement de 8 millions d'euros. Groupe de dimension internationale, Garnica vient avec des ambitions encore plus grandes, forte d'un investissement dix fois supérieur (80 millions d'euros,

dont 40 millions au démarrage) et d'un personnel décuplé (300 emplois en 2025, une petite centaine pour commencer). Car, si Garnica se limitera, dans un premier temps, à dérouler du peuplier dans l'usine qu'elle doit édifier sur le Parc du Grand Troyes, elle prévoit, à terme, d'y fabriquer du contreplaqué. Un marché en constante progression, raison qui a poussé Garnica à ouvrir une seconde unité de production en France. Le choix de l'Aube, département situé au cœur du gisement de peupliers, bien desservi par les autoroutes et disposant d'une main-d'œuvre réputée, répond à la stratégie de développement de la société espagnole, qui ne cesse elle-même de s'étendre. La mise en service de l'usine troyenne est prévue en 2020. Elle travaillera jusqu'à 350 000 m³ de bois par an (l'équivalent de 35 000 ha de forêt), ce qui pourrait déboucher sur la création de 500 à 600 emplois indirects en milieu rural : entreprises de travaux forestiers, pépiniéristes, exploitants forestiers... Une politique de replantation du peuplier devra nécessairement accompagner la montée en puissance des deux nouveaux industriels auboises.



Faciliter l'accueil des petits handicapés

Petite enfance

Suite à une première expérimentation réussie, le Département, la Caisse d'allocations familiales (CAF) et la Mutualité sociale agricole (MSA) ont renouvelé, en septembre dernier, le poste de coordinateur de la petite enfance et du handicap pour une période de 18 mois. Ce poste à mi-temps est occupé par deux professionnelles de l'Institut Chanteloup (Sainte-Savine). Ces personnes aident notamment les familles à trouver un mode d'accueil adapté et, au sein des structures d'accueil, accompagnent les équipes dans l'organisation de l'arrivée d'un enfant.



S. Bordier

Des aires à l'étude

Covoiturage

C'est l'un des engagements du plan d'actions (*lire p. 3*). Le Département réalise actuellement une étude de faisabilité pour la création d'aires de covoiturage, aux abords des échangeurs des autoroutes. Le besoin est manifeste à Saint-Thibault, à Thennelières et à Torvilliers (*photo*) sur l'A5 ainsi qu'à Charmont-sous-Barbuise sur l'A26. APRR et Sanef, concessionnaires des réseaux, aideront les communes et groupements de communes à réaliser ces aires sur leur territoire.



istock by Getty Images

ÉCOLE DES ENFANTS MALADES

Depuis 30 ans au service des enfants

Assurer une scolarité pour les enfants qui ne peuvent pas aller à l'école : c'est l'objectif de l'École des enfants malades de l'Aube (EEMA). L'association fête ses 30 ans. C'est Sibylle Bertail, ancienne salariée de l'École à l'hôpital de la Pitié-Salpêtrière (Paris) – et aujourd'hui conseillère départementale – qui l'a créée afin de « ne laisser personne sur le bord de la route ». Aujourd'hui, deux coordinatrices salariées et 120 bénévoles s'investissent pour accompagner des enfants atteints de pathologies diverses, physiques ou mentales, mais aussi des enfants dyslexiques. À la différence du service d'assistance pédagogique à domicile, qui fait intervenir des enseignants professionnels, l'EEMA fait appel à des bénévoles : retraités, étudiants ou médecins (bac+2 minimum).

« Nous rencontrons les enfants chez eux, ou dans des lieux tiers (bibliothèque, maison de quartier, etc.) dès 15 jours d'absence, mais toujours en liaison avec leur établissement scolaire pour suivre la progression de leur classe », détaille la présidente. En 2017-2018, 45 enfants ont suivi leur scolarité grâce à cette école particulière ; 300 ont participé à des activités, assurées également par les bénévoles, au sein du service pédiatrie de l'hôpital de Troyes, dans des établissements spécialisés ou des bibliothèques.

➔ Tél. : 03 25 49 54 26 ou 06 69 03 80 02.
eemaube.free.fr

À toutes les Jeanne

Prix littéraire 2018

Le point de départ fut un manuscrit de sa maman, hier maîtresse d'école dans un village de l'Aube. Ajoutez à cela la furieuse envie d'un homme de coucher sur le papier la quintessence de 30 années consacrées aux jeunes et familles en difficulté. Il en résulte une nouvelle étonnante, qui a reçu le Prix littéraire 2018 du Conseil départemental. Psychologue à l'Aide sociale à l'enfance, service du Département, Michel Paynat (Troyes) s'est approprié l'histoire de Jeanne, l'étoffant de souvenirs d'enfance et du vécu de pupilles de l'Assistance publique. « Ce livre est dédié à toutes les Jeanne croisées au cours de ma carrière pour que ces enfants ne soient jamais oubliés », confie l'auteur, qui rend aussi « hommage à l'institutrice, à l'écrivaine, à [sa] mère Jacqueline Colombat ».

➔ *Jeanne, l'histoire oubliée*, de Michel Paynat, éd. Bookelis, 7,50 €. En vente aux Passeurs de textes (Troyes) et à La petite marchande de prose (Sainte-Savine).



S. Bordier

Un rayon de soleil

Insertion

Les personnes éloignées de l'emploi pourront participer à la construction du parc photovoltaïque de Lassicourt. En vertu d'un partenariat entre Valorem (porteur du projet), le Département et l'association L'Entraide (Bar-sur-Aube), les sous-traitants devront recruter – à hauteur de 1500 heures de travail – allocataires des minima sociaux, chômeurs de longue durée, jeunes de moins de 26 ans, travailleurs handicapés.



S. Bordier

JEUX D'ÉVASION

Les Auboïs pris au piège !

Depuis deux ans, de nombreux Auboïs ont tenté l'aventure de l'*escape game* (jeu d'évasion). Le principe : trouver la solution d'une énigme, pour sortir de la salle où son équipe est enfermée. Les deux salles de Troyes (le 1.10.2.3 et le Kuriosity-Club) ont légèrement adapté le concept. Les joueurs ne sont pas enfermés, et le but n'est pas de sortir de la salle, mais de résoudre le problème posé. Dans des univers complètement différents et à chaque fois très bien scénarisés (amants maudits au Kuriosity-Club ; et prison, templiers, antiquaire et squat chez 1.10.2.3 - photo), les joueurs doivent faire marcher leurs méninges et fouiller tous les recoins de la pièce pour trouver la solution. En cas de blocage, le maître du jeu, qui observe les joueurs – depuis l'extérieur – grâce à une caméra, peut donner des indices.

Enterrement de vie de célibataire, comité d'entreprise, réunion de famille... L'*escape game* attire un public large, dès 10 ou 11 ans, selon les salles, et par équipes de 3 à 6 joueurs. Le château de Vaux organise également ses visites sous forme d'*escape game* : munis d'un parchemin, les visiteurs doivent aider le célèbre policier Vidocq à trouver qui, des 20 domestiques, a commis le crime découvert au château.

➤ Où jouer dans l'Aube ?

- 1.10.2.3. 57, rue du Général-de-Gaulle, à Troyes. Tarif : 25 € (20 € : enfant, étudiant).

Sur réservation au 06 50 42 09 32. www.escape-troyes.fr

- Kuriosity-Club. 75, rue du Grand-Véon, à Troyes. Tarif : 18 à 26 € selon le nombre de joueurs et les horaires. Sur réservation au 06 95 43 74 98. www.kuriosity-club.fr

- Château de Vaux. Route de Vougrey, à Fouchères. Tarif : 8 € (5,50 € : enfant). Réouverture au week-end de Pâques. www.chateau-vaux.com

Les Renoir, des artistes à l'honneur en 2019

Essoyes

L'année 2019 marque le centenaire de la mort du peintre Pierre-Auguste Renoir. Cette commémoration sera marquée, en France, par nombre d'événements. La commune d'Essoyes s'y associe à travers une évocation des Renoir, "une famille d'artistes" (photo). Hasard de la vie ? L'année 2019 marque aussi les 40 ans de la mort de Jean le cinéaste (fils cadet), les 50 ans de celle de Claude le céramiste (benjamin) et les 60 ans de la mort de Gabrielle, modèle favori du peintre.



The Barnes Foundation, Merion, Pennsylvania

Bise à tous

Numérique

Pour doper le débit Internet, sécuriser les échanges et favoriser les usages du numérique – notamment dans l'éducation –, le Département va relier d'ici à 2020 les 25 collèges publics ainsi que l'ensemble de ses services par une boucle d'interconnexion de ses sites extérieurs (Bise). Un bénéfice certain pour les sites déconcentrés comme les centres médico-sociaux, les centres routiers ou encore les capitaineries des lacs. Cet investissement (8 millions d'euros) engendrera des économies substantielles (serveurs, maintenance, abonnements, etc.).



D. Guy

La chapelle, propriété du Département

Avalleur

Déjà propriétaire de la commanderie d'Avalleur, située à Bar-sur-Seine, le Département a – dans un souci de cohérence – acquis la chapelle à l'euro symbolique, auprès de la Commune de Bar-sur-Seine. Dans le cadre de son plan d'actions (lire p. 3), l'Assemblée départementale projette des aménagements de ce site templier, afin de l'ouvrir plus largement au public, dans le cadre d'un itinéraire européen.



F. Marais

Amélie Bernet

La "maman" logisticienne

Responsable logistique chez Wepa à Torvilliers, Amélie Bernet est sortie major de la promotion 2012-2014 Gestion des opérations logistiques (GOL), une formation spécialisée qui a fêté ses 30 ans en 2017.

Ses camarades l'appelaient "maman", car elle était de loin la plus âgée et, effectivement, mère de famille. Amélie Bernet a repris ses études à 35 ans, après la fermeture de l'entreprise qui l'employait. « *J'avais déjà touché à la logistique, mais il me manquait les bases théoriques, comme la gestion d'un entrepôt. C'est pourquoi je me suis inscrite au diplôme universitaire (DU) GOL, délivré par l'IUT de Troyes en 18 mois, dont 42 semaines de stage en entreprise.* » Un an et demi "intense" mais très enrichissant, où Amélie s'est initiée, entre autres, au management et à l'informatique, auprès de professionnels confirmés. « *GOL a été la boîte à outils qui m'a permis d'évoluer vers le poste de responsable logistique. Cela m'a aussi appris à travailler dans l'urgence et en équipe.* » Une quarantaine de personnes sont aujourd'hui placées sous ses ordres. Rien de ce qui rentre dans l'usine Wepa – sous forme de matières premières – et qui en sort – sous forme de produits finis (papier toilette, essuie-tout, mouchoirs) – n'échappe à son contrôle. Un poste stratégique, donc, qui confirme l'excellence d'une formation qui bénéficie du soutien du Département et à l'issue de laquelle les étudiants trouvent rapidement du travail.

➤ IUT de Troyes (DU GOL) : 03 25 42 71 18. www.iut-troyes.univ-reims.fr

Marilyne Desbordes-Droit

L'opticien qui vient à vous

Choisir sa paire de lunettes à domicile, c'est possible, grâce à Lunette Coquette, un service qui séduit aussi bien les ruraux que les citadins.



F. Marais

Après 15 ans en boutique, Marilyne Desbordes-Droit s'est lassée d'être considérée comme une simple "vendeuse de lunettes". Constatant, parallèlement, que beaucoup de personnes ne pouvaient pas ou ne voulaient pas se déplacer chez un opticien, elle a suivi le chemin inverse : aller au-devant de la clientèle. Chaque jour, elle se rend chez des particuliers, dans des entreprises ou des maisons de retraite, 50 kg de matériel sous le bras, dont 700 paires de lunettes. Depuis sa base arrière située à Marigny-le-Châtel, Marilyne irrigue tout le département et même au-delà. Affiliée, depuis deux ans, au réseau national L'Opticien qui bouge, elle cherche aujourd'hui à embaucher deux opticiens, à la fois pour répondre à la demande et la soulager de ses journées à rallonge. « *Il est important que tout le monde puisse bénéficier des mêmes soins aux mêmes prix* », souligne-t-elle. Parce qu'elle crée aussi du lien social, le Conseil départemental lui a décerné son prix dans le cadre du Concours de la création et reprise d'entreprise 2018.

➤ Lunette Coquette (L'Opticien qui bouge). Tél. : 07 71 84 29 30.

Seniors

Ne faites pas la sourde oreille

Entretenir son capital santé, mener une vie sociale, faire des projets...
Passé 60 ans, c'est indispensable pour maintenir une bonne qualité
de vie et garder l'estime de soi. Bonne nouvelle : ça se travaille et ça
s'apprend... à tout âge ! En plus, le Département vous y aide...

Texte : Marie-Pierre Moyot



Atelier Rigologie, avec l'ADMR, à Méry-sur-Seine. Pour être bien dans sa tête, bien dans son corps et bien avec les autres.

Redouté ou attendu, l'âge de la retraite finit par sonner. On ne manque alors pas de propositions ni de conseils, tant pour préparer la transition que pour apprendre à gérer son temps libre. Parce qu'avec l'allongement de l'espérance de vie, la carrière d'un senior se mesure désormais en décennies, il est devenu primordial de "bien vieillir". Mais, bien vieillir, c'est quoi ? Pour le Dr Élodie Régnier, médecin du Département en charge des questions relatives aux personnes âgées ou handicapées, « *vieillir, c'est préserver, malgré l'âge qui vient, ses capacités physiques, intellectuelles et sociales* ». Perdre son autonomie n'est pas une fatalité, revendique cette jeune gériatre. « *Il y a des attitudes, des conduites favorables qui ralentissent le vieillissement.* » À l'horizon 2050, plus du tiers des Audois seront âgés de plus de 60 ans; 17 % d'entre eux auront 75 ans et plus. Prévenir les aléas du vieillissement constitue donc un enjeu de santé publique, mais aussi un enjeu financier, tant la prise en charge de la dépendance, à domicile comme en établissement, revêt un coût élevé (44 millions d'euros, pour l'Aube, en 2018).

Nutrition, sommeil, équilibre...

« *Chef de file des politiques sociales en faveur des personnes âgées ou handicapées, le Département a un rôle à jouer pour informer, sensibiliser le public et soutenir des actions de terrain de nature à faire reculer la perte d'autonomie "évitable"* », explique le Dr Élodie Régnier. Depuis 2016, le Département

LA PERTE D'AUTONOMIE N'EST PAS UNE FATALITÉ.

ON PEUT AGIR POUR L'ÉVITER OU LA RALENTIR.

Dr Élodie Régnier,
médecin du Département.

préside et coordonne la Conférence des financeurs de la prévention et de la perte d'autonomie (CFPPA) qui fédère, entre autres, l'État, l'Assurance maladie et les caisses de retraite. Après le diagnostic des besoins, le recensement de l'offre et la définition de priorités, l'Aube a choisi de laisser l'initiative aux acteurs de terrain. « *Chaque année, un appel à projets permet à la CFPPA de sélectionner des actions de prévention dans les domaines de la nutrition, du sommeil, de l'activité physique et de l'équilibre, du bien-être et de l'estime de soi, de la sécurité routière, ainsi que de la vie sociale,* précise Malika Boumaza, chargée de mission Prévention en gérontologie au Département. *Tous les projets font l'objet d'une convention, d'un suivi et d'une évaluation.* » Sans remettre en cause le bénéfice de nombreuses autres pratiques sportives, culturelles ou de loisir, le label CFPPA constitue un gage de qualité pour des activités reconnues comme spécifiquement adaptées pour garder son autonomie, le plus longtemps possible.

Toucher des gens qui ne sortent habituellement pas de chez eux

Parmi la trentaine de partenaires agréés par la CFPPA (acteurs de l'aide à domicile, associations, etc.) figure l'ADMR. Spécialiste du service à la personne, l'association propose, depuis 2016, ses ateliers du Vill'âge. Près de 3000 personnes en ont déjà bénéficié, dans une soixantaine de communes, toujours en milieu rural. « *À partir des questionnaires renseignés par les participants, nous avons à cœur, chaque année, d'élargir les*

thématiques et de les renouveler, explique Aurane Lorion, du service Prévention. Après la sophrologie, en 2017, nous proposons, cette année, la découverte du qi gong. L'atelier informatique (sur PC) a donné naissance au programme Informatiquez-vous qui, en huit séances, initie à la tablette. » Mettant à profit son réseau, l'ADMR touche des gens qui ne sortent habituellement pas de chez eux. Les ateliers se tiennent, chaque année, dans des lieux différents. « Moins il se passe de choses dans une commune, plus cela nous intéresse », poursuit la jeune femme. Autre acteur de l'accompagnement à domicile dans la métropole troyenne, l'Asimat a répondu à l'appel à projets de la CFPPA. Son atelier Tablette numérique fait converger une dizaine de seniors, chaque lundi, à la Maison de l'animation et de la culture de Pont-Sainte-Marie. « Cela crée du lien social, et permet aux aînés du quartier de se rencontrer, précise Lisa Schmidt. Grâce aux cuisines adaptées, dont sont équipés deux de nos établissements d'hébergement, à Saint-André-les-Vergers et à Lusigny-sur-Barse, un atelier Alimentation a été créé pour apprendre à mieux choisir les aliments, lire les étiquettes et préparer un repas équilibré qui est pris en commun. »

Des seniors ravis, qui font venir leurs amis

Le club sportif RS10 Athlétisme a naturellement investi le créneau du sport santé. Avec le concours de la CFPPA, l'association propose remise en forme (en salle) et marche nordique, à Romilly-sur-Seine et dans quatre communes environnantes. « Ça marche bien, se félicite le président Jean-Paul Paloulack qui, grâce à cette initiative, consolide le poste de son coach athlé-santé Roxane Aubert. Nous réfléchissons à élargir les ateliers seniors, ce qui déboucherait sur la création d'un second emploi. » Sept initiatives culturelles émanant du réseau de



Bibliothèque municipale de Nogent-sur-Seine

Initiation à la photo numérique, à Nogent-sur-Seine.



Découverte de la tablette numérique avec l'Asimat, à Pont-Sainte-Marie.

bibliothèques animé par le Département, ont retenu l'attention de la CFPPA. « Trois structures ont accueilli une activité clé en main autour du théâtre, détaille Anne-Sophie Reydy, directrice de la Bibliothèque départementale. Les autres ont élaboré un projet propre. Un défi pour ces structures, plus habituées à proposer des activités jeunesse ! » Ainsi, à Creney-près-Troyes, s'est-on initié au cartonnage pour mettre en lumière les souvenirs d'antan, tandis qu'à Nogent-sur-Seine, appareil photo en main, on a redécouvert la ville.

Preuve de leur utilité, les ateliers de prévention de la CFPPA ont rapidement trouvé leur public. « Si, au début, on a du mal à les mobiliser, les seniors sont à chaque fois ravis et font venir leurs amis », constate Anne-Sophie Reydy. « Les personnes sont contentes d'apprendre des gestes qu'elles peuvent faire au quotidien, avec une simple bouteille d'eau par exemple », note Roxane Aubert. « Il n'est pas rare que mes ateliers du Sommeil se terminent par des applaudissements », confie la relaxologue Marie-Laure Desnoes, pour qui « ces remerciements chaleureux sont une raison de poursuivre l'aventure ». —>

Sur le vif



DR ÉLODIE RÉGNIER, médecin du Département

Pour bien vieillir, il est important d'adopter tôt une hygiène de vie qui préserve ses capacités physiques et intellectuelles. Et il n'est jamais trop tard pour réagir. À tout âge, on peut apprendre à vivre autrement, et limiter ainsi les préjugés de l'âge.



AURANE LORION, chargée de mission à l'ADMR

Nos ateliers sont gratuits et se déroulent à la campagne, y compris dans de toutes petites communes. Quel que soit le thème abordé, l'activité est toujours ludique et adaptée aux seniors. D'ailleurs, 90 % des participants souhaitent renouveler l'expérience.



MARIE-LAURE DESNOES, relaxologue-sophrologue

J'ai créé spécifiquement l'atelier du Sommeil pour l'ADMR. En effet, le sommeil influe énormément sur la qualité de vie. Après un temps d'échanges et des conseils, place à la pratique ! Les participants repartent apaisés, souriants, rassurés.



BÉATRICE VILSANS, participante de Mesgrigny

J'ai trouvé l'atelier Rigologie très intéressant. Cette activité m'a obligé à sortir de la maison et m'a prouvé qu'il existe autre chose ailleurs. Et puis j'ai discuté avec d'autres personnes. C'est important quand on vit seule. Mon chien ne parle pas, vous comprenez !

Un site Internet dédié aux seniors

→ **Seniors, vous en êtes désormais convaincus : bien vieillir se travaille au quotidien. Pour vous aider à adopter une bonne hygiène de vie après 60 ans, le Département met à votre disposition un portail dédié à la prévention de la perte d'autonomie : www.seniors.aube.fr**
Inscrivez-vous aux ateliers, trouvez des astuces, des conseils ou des réponses aux questions qui vous taraudent. Aidants, des contenus spécifiques seront publiés à votre attention, courant 2019.



des conseils

De nombreux conseils et astuces, abordant des thématiques variées (mémoire, stress, prévention des chutes, adaptation du logement, loisirs partagés...) sont proposés pour être bien dans sa tête, bien dans son corps, bien chez soi et bien avec les autres. Repérez ces quatre pictos qui figurent aussi sur les fiches agenda.



Bien dans ma tête



Bien dans mon corps



Bien chez moi



Bien avec les autres



des infos fiables

Les informations sont directement renseignées et actualisées en permanence par chacun des organisateurs des ateliers et rencontres, que ce soit le Département ou ses partenaires.



une garantie

Ce site est publié sous la bannière officielle du Département, garant de la cohérence et de la pertinence des actions de prévention dont il fait la promotion.



5200

PARTICIPANTS, dont 1900 en résidences autonomie; 3400 lors d'ateliers collectifs de prévention sur tout le territoire.



310

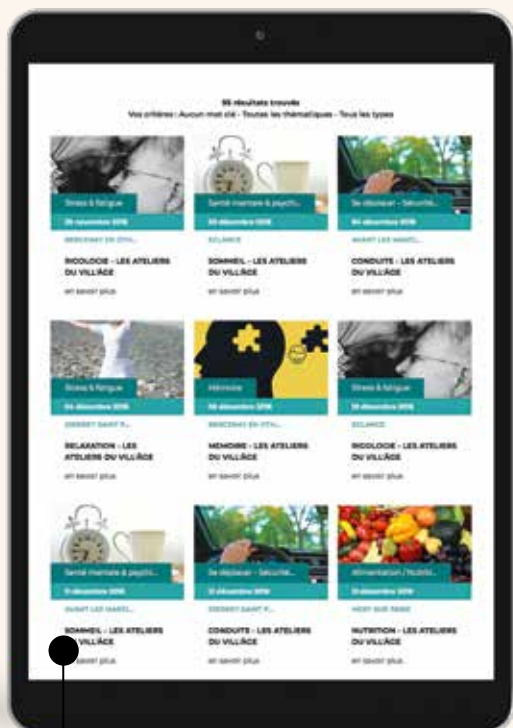
ATELIERS proposés par 12 acteurs locaux de l'aide aux personnes âgées, du sport adapté, de l'animation, etc.



900 000

EUROS. Une prévention financée par le Département, grâce au concours de la Caisse nationale de solidarité pour l'autonomie (CNSA).

Données 2017



Pour faire une recherche :



Cliquez sur "Filtrer par critère", pour obtenir la liste des événements pour une commune, une thématique ou une période.



Zoomez sur la carte pour trouver les ateliers et rencontres près de chez vous.



L'agenda

Pour consulter l'agenda, faites défiler vers le bas la page d'accueil jusqu'à "Les prochaines dates". Cliquez sur "Voir tous les ateliers et rencontres". Pour effectuer une recherche précise : géolocalisez les événements sur la carte ou recherchez par critères (lieu, date, type, mots-clés, etc.). Pour ouvrir une fiche agenda, cliquez sur "En savoir plus" : vous obtenez alors le détail de l'événement, les coordonnées pour vous inscrire, une carte situant le lieu et des informations sur l'organisateur.



LE DÉPARTEMENT EN ACTIONS

UNE DÉMARCHE DE SOLIDARITÉ

Le site "Bien vivre senior dans l'Aube" a été réalisé par le Département, avec la collaboration d'une trentaine d'acteurs, partenaires de la Conférence des financeurs de la prévention de la perte d'autonomie (CFPPA), et le soutien financier de la Caisse nationale de solidarité pour l'autonomie (CNSA). Coloré, ludique, ergonomique – il a été conçu pour un public senior –, ce site Internet se veut un outil pratique, intuitif, consultable aussi bien depuis un ordinateur, une tablette ou un smartphone.

Cette réalisation, placée sous le signe de la prévention, s'inscrit dans le cadre de la démarche de solidarité conduite par le Département au bénéfice des personnes âgées. Prise en charge de la dépendance, aide au maintien à domicile et à l'hébergement (en établissement ou en famille d'accueil), autorisation, conseil, suivi et contrôle des organismes d'aide à domicile ou des établissements médico-sociaux : le Département agit, au quotidien, pour faciliter la vie des personnes âgées ainsi que celle de leurs proches et aidants.

iStock

Aux nouvelles galeries

Au printemps, le musée des Beaux-Arts de Troyes rouvre au public ses galeries de peinture. De petits formats en panneaux monumentaux, le nouveau parcours mêle 300 œuvres, du Moyen Âge au XIX^e siècle. Certaines sont exposées pour la première fois. Un cabinet, dédié aux dessins, présente de précieux pastels.

Texte : Marie-Pierre Moyot, avec le concours des musées de Troyes. Photos : C. Bell, Ville de Troyes.



Thomas Hudson (XVIII^e s.)

Portrait d'un Lord, huile sur toile. Incursion dans la peinture anglaise, peu fréquente dans les collections françaises.



Atelier de Quentin Metsys (début XVI^e s.)

Vierge à l'Enfant endormi ou Vierge au raisin, huile sur bois. Un tableau d'un atelier flamand, récupéré en Allemagne après la Seconde Guerre mondiale.



Nouvelle muséographie

Éclairage performant, salles aux tons neutres rehaussées, çà et là, de cimaises colorées.



Ambrogio di Bondone, dit Giotto (début XIV^e s.)

Calvaire avec saint François d'Assise, peinture à tempera et fond d'or sur bois. C'est une pièce maîtresse du musée, et aussi la plus ancienne. Œuvre d'un Primitif italien, considéré comme le précurseur de la Renaissance.



Charles-Joseph Natoire (XVIII^e s.)

Danaë recevant Jupiter métamorphosé en pluie d'or (Histoire des Dieux), huile sur toile. Ce tableau aux tons clairs, représentant un mythe de l'Antiquité, décorait, avant la Révolution, le château de La Chapelle-Godefroy, au nord-ouest de Troyes.



Jean-Michel Picart (XVII^e s.)

Vase de fleurs sur un entablement, huile sur cuivre. Achat des Amis des musées d'Art et d'Histoire, pour les 50 ans de l'association en 1999.



Maurice-Quentin de La Tour (XVIII^e s.)

Maria Gunning, comtesse de Coventry, pastel sur papier. Une technique incontournable au XVIII^e siècle, dans l'art du portrait. À admirer dans le nouveau cabinet d'arts graphiques.



Francesco Ubertini, dit le Bacchiacca (XVI^e s.)

Léda et le Cygne, huile sur bois. Cette œuvre délicate, inspirée du tableau perdu de Léonard de Vinci, fut offerte par un couple de mécènes troyens, les Audiffred.



Jean-Antoine Watteau (début XVIII^e s.)

L'Enchanteur, huile sur cuivre. Le chef-d'œuvre absolu du musée, avec *L'Aventurière*, autre scène galante. Ces deux tableaux proviennent du château de La Chapelle-Godefroy (Saint-Aubin).



Bernardo Bellotto, dit Canaletto le Jeune (XVIII^e s.)

Vue de Dresde au faubourg de Pirna, huile sur toile. Neveu de Canaletto, ce Vénitien, peu présent dans les collections françaises, fut peintre officiel de la famille de Saxe, alors propriétaire du château de Pont-sur-Seine.

 **en savoir plus**

VOIR LES GALERIES

- Musée des Beaux-Arts et d'Archéologie, rue de la Cité à Troyes. www.musees-troyes.com
Horaires : de 10h à 13h et de 14h à 17h (18h, à partir du mois d'avril). Fermé le mardi. Tarif : 5,50 €. Gratuit en basse saison (jusqu'à fin mars), le 1^{er} dimanche du mois, ainsi que pour les moins de 18 ans, étudiants, demandeurs d'emploi, invalides, journalistes.
- Visite guidée : "Chefs-d'œuvre des collections de peinture". 3 €. Les 10 et 31 mars à 15h.

- Focus : "Une heure, un chef-d'œuvre". Gratuit. Les 13 et 16 mars à 14h30, 15h30 et 16h30.
- Lecture : "Il était une fois... Histoires de tableaux". À partir de 4 ans. 15 enfants max. Gratuit. Le 30 mars à 11h.

LE CATALOGUE

Six siècles de peinture, de Giotto à Corot, sous la direction de Chantal Rouquet, éd. Snoeck. 25 €.



S. Bordier

Pascal Payen, chauffeur au centre routier de Romilly-sur-Seine. Tout en conduisant, il commande, depuis un pupitre, la saleuse et la lame de déneigement.

Sentinelles de la route

De décembre à mars, les agents routiers du Département affrontent quotidiennement les rigueurs de l'hiver, de jour comme de nuit. Leur priorité : informer les usagers de l'état des routes et, si nécessaire, mettre en œuvre les traitements adaptés.

LE SERVICE D'HIVER EN CHIFFRES



185 agents routiers mobilisés dans 12 centres routiers rattachés à 5 services locaux d'aménagement.



35 engins d'intervention traitant jusqu'à 1200 km de route en 3-4 heures ; 6700 tonnes de sel en stock ; 6 km de filet pare-congères.



3 niveaux de service :
1 - priorité aux grands axes (862 km) ;
2 - puis, au réseau complémentaire – au moins une desserte par commune (1292 km) ;
3 - 2346 km traités après les réseaux 1 et 2.

A

vec 26 ans d'expérience dans les métiers de la route, c'est en confiance que Walter Léger a vu l'hiver arriver. Qui dit hiver, dit "service d'hiver" pour ce responsable adjoint du service local d'aménagement de Brienne-le-Château. Pendant 13 semaines, avec la quarantaine d'agents de son unité, qui couvre les secteurs de Brienne et d'Arcis-sur-Aube, Walter va, en plus du travail courant, monter des astreintes pour faire face aux aléas climatiques. « *Chaque jour, une équipe de neuf personnes – un responsable d'intervention, deux patrouilleurs et six chauffeurs – est prête à entrer en action* », explique-t-il. Les agents sont d'astreinte une semaine sur trois. Comme son titre le laisse supposer, le responsable d'intervention (RI) est chargé

– en liaison avec la direction des Routes – de déclencher, puis de coordonner les actions, après analyse des prévisions météorologiques et des observations des patrouilleurs et, le cas échéant, des chauffeurs en cours d'intervention. C'est encore lui qui gère les temps de travail, collecte les informations nécessaires à la préparation du bulletin quotidien, fait ses bilans.

Observer pour décider

En cas d'intempéries annoncées, les patrouilleurs partent tôt en reconnaissance, le but étant d'être en mesure d'agir en précuratif, juste avant l'apparition du phénomène. « *Je me rends sur des points identifiés comme révélateurs pour le secteur, explique Didier Bertin, 33 ans de métier. Je suis les yeux du RI. À ce titre, j'observe en chemin ; je recueille, puis*

JEUNES / FAMILLES

Problèmes d'ados : on en parle ?

Depuis 2011, la Maison de l'adolescence de l'Aube accueille les jeunes, jusqu'à 21 ans, ainsi que leur famille pour toutes les questions relatives à l'adolescence. Elle bénéficie du soutien financier du Département.



Photo: voir

1

UNE ÉCOUTE GRATUITE

Jeunes, parents, chacun est reçu, en toute confidentialité, par un(e) infirmier(ère) et un(e) éducateur(trice) spécialisé(e). Ce binôme est apte à les aider à trouver des réponses aux questions de santé, scolarité, justice, relations familiales, loisirs, mais aussi addictions, etc. Un accompagnement personnalisé est possible, de même qu'une orientation vers un partenaire spécialisé.

2

SPÉCIAL PARENTS

Le troisième mardi du mois, à Troyes, les parents peuvent participer à des groupes d'échange, sur des thèmes tels que l'autorité parentale, la communication, les limites, la protection, les agressions, etc. Au sein des groupes Entr'Parents (Bar-sur-Seine, La Chapelle-Saint-Luc et Troyes), ils peuvent aussi discuter, entre eux, de leur expérience et s'épauler ainsi les uns les autres.

3

UNE PRÉSENCE SUR TOUT LE TERRITOIRE

En dehors de ses bureaux de Troyes, la Maison de l'adolescence de l'Aube tient une permanence mensuelle, sur rendez-vous, à Arcis-sur-Aube, Ervy-le-Château, Romilly-sur-Seine et Vendevre-sur-Barse.

➔ **Maison de l'adolescence de l'Aube. 5 rue du Gros-Raisin, à Troyes. Ouverte du lundi au vendredi, de 15h30 à 19h (14h-19h, le mercredi). Tél. : 03 25 71 88 20. mdaube@orange.fr www.m2a10.fr**

45 MILLIONS D'EUROS EN FAVEUR DE L'ENFANCE ET DE LA FAMILLE

Interventions d'éducateurs à domicile ou dans les clubs de prévention, soutien à la parentalité, protection des enfants en danger, information sur la sexualité, la contraception et les infections sexuellement transmissibles dans les centres de planification et d'éducation familiale, présence sur les réseaux sociaux, fonds d'aide aux jeunes... le Département, chef de file de l'action sociale, consacre en moyenne 45 millions d'euros par an à l'enfance et à la famille.

- ➔ www.aube.fr (rubrique Santé, social).
- ➔ Tél. : 03 25 73 20 06. Pour prendre RDV dans un centre de planification et d'éducation familiale.
- ➔ Cécile CentrePlanif (Promeneuse du Net) sur Facebook : en chat direct les lundis et jeudis (16h30-18h).
- ➔ 119. Allô enfance en danger (24 heures/24, 7 jours/7, gratuit).

MONOXYDE DE CARBONE

Comment s'en protéger ?



R. Mélingrey

Au cours de l'hiver 2017-2018, 2000 personnes en France ont été prises en charge par les urgences pour une intoxication au monoxyde de carbone ; vingt sont mortes. Dans l'Aube, le bilan fut de un décès et sept intoxications.

UN ENNEMI SOURNOIS

Le monoxyde de carbone est un gaz particulièrement dangereux, parce qu'il ne se voit pas et n'a pas d'odeur. Maux de tête, nausées, vomissements, fatigue sont les symptômes qui doivent alerter, s'ils sont observés chez plusieurs personnes présentes dans une même pièce. Il convient alors d'ouvrir fenêtres et portes, d'arrêter les appareils de chauffage et de cuisson, de sortir de chez soi et d'appeler les secours (18 ou 112). Le monoxyde de carbone provient des appareils de chauffage ou de cuisson qui fonctionnent au bois, au charbon, au gaz, à l'essence, à l'éthanol ou au fuel. Les appareils électriques ne sont pas concernés.

AÉRER DIX MINUTES PAR JOUR

Si un appareil produit du monoxyde de carbone, c'est qu'il est défectueux ou que la pièce est mal ventilée.

Pour se protéger de ce gaz toxique, il convient donc déjà de faire vérifier ses appareils de chauffage par un professionnel tous les ans, avant l'hiver. Assurez-vous que l'air circule bien sous les portes et par les bouches d'aération, dans la cuisine et la salle de bains. Si vous utilisez un poêle à bois, ne brûlez que du bois, sans vernis ni peinture. N'utilisez pas votre barbecue à l'intérieur du logement. La place d'un groupe électrogène est également à l'extérieur – pas dans la véranda, ni dans le garage ou dans la cave. Le matin, faites chauffer le moteur de votre voiture hors du garage. Dernier conseil de bon sens : aérez chaque jour votre logement pendant au moins dix minutes, même en hiver.

DOMAINE PUBLIC DÉPARTEMENTAL

Comment occuper le terrain ?



LE DOMAINE PUBLIC DÉPARTEMENTAL, QUÉSACO ?

- Il s'agit d'emplacements ou de locaux qui appartiennent au Département ou dont il a la gestion.
- Les sites se situent sur les plans d'eau et le pourtour des lacs (Amanche et Orient), à l'aérodrome de Brienne-le-Château, aux Vassaulles (Troyes) et à Saint-Mesmin (maison éclusière).
- L'occupation, par des personnes, sociétés ou associations, est soumise à publicité, mise en concurrence, autorisation préalable et, éventuellement, redevance.



LES ACTIVITÉS POSSIBLES

- Restauration légère ambulante, animation payante, location de matériels nautiques, activité commerciale.
- Manifestation sportive, culturelle ou touristique.
- Les parkings ne peuvent être occupés que de façon ponctuelle et limitée.



FAIRE ACTE DE CANDIDATURE

- Consulter en ligne le règlement d'occupation et les plans.
- Télécharger, puis remplir le document de soumission, et faire une offre.
- Adresser son dossier au Département.
- Les critères de sélection sont : compatibilité avec la vocation du site, intérêt et qualité du projet ainsi que son intégration dans le site et, le cas échéant, offre financière.

➔ Département de l'Aube, Service foncier. Tél. : 03 25 42 49 84. julie.fargeaud@aube.fr www.aube.fr (rubrique Économie).

EN BREF

Infos, actus, conseils, nouveautés...

Sauveteur, un job d'été

Le Département recrute des sauveteurs aquatiques pour surveiller les plages durant l'été. Il prend en charge une partie de la formation au BNSSA, prérequis indispensable avec le PSE1.

➔ **Inscription à la formation courte au BNSSA au 06 25 08 48 32.** aquatique@ffssaube.fr www.ffssaube.fr (rubrique aquatique).

➔ **Candidature avant le 15 avril 2019 auprès du Département (DRH).** Tél. 06 76 39 44 47 ou 06 73 85 70 54.

Primes d'apprentissage

Le Département alloue aux nouveaux apprentis une aide, sous conditions de ressources. Renseignez-vous ! Date limite de demande : 30 avril 2019.

➔ www.aube.fr (Services en ligne, formulaires).

Rechercher un poilu

Les bénévoles du Centre généalogique de l'Aube ont indexé les 72400 conscrits de la Première Guerre mondiale. Recherchez par nom, prénom, commune et département de naissance ou de résidence, etc.

➔ www.archives-aube.fr (Recherche/Généalogie/Matricules militaires).

Assistant familial, un métier

Le Département recrute des assistants familiaux pour accueillir à leur domicile, 7 jours/7, 24 heures/24, un ou plusieurs jeunes au titre de la protection de l'enfance.

➔ **Prochaine réunion d'information à Troyes : 22 mars. Inscription avant le 8 mars.** pmiasmat@aube.fr



A. Clergeot, Ville de Troyes

Pourquoi s'engager en vue des JO ?

Paris 2024 a lancé son label "Terre de Jeux 2024", pour entraîner tous les territoires dans la dynamique des Jeux olympiques et paralympiques, au cours des six prochaines années.

Troyes et l'Aube, candidates pour accueillir des équipes en stages de préparation, sont d'ores et déjà "en mode JO". Création d'équipements, développement de la pratique sportive, accompagnement des athlètes locaux, éducation, santé, handicap, attractivité du territoire... on a tous à y gagner.

Ensemble, relevons le défi !



3 FAÇONS D'OBTENIR GRATUITEMENT LA PLAQUETTE

Troyes et l'Aube en Champagne en mode JO

- 1 Retournez ce coupon-réponse à : Département de l'Aube, direction de la Communication, BP 394, 10026 Troyes Cedex

Plaquette en langue française anglaise

Nom :

Prénom :

Adresse :

Code postal :

Commune :

- 2 Envoyez vos coordonnées à departement@aube.fr

- 3 Feuillotez/téléchargez la plaquette sur www.aube.fr (Publications)

transmets des données indispensables à sa prise de décision (température de l'air et de la chaussée, prise d'humidité, point de rosée). » Si un traitement est ordonné, les chauffeurs rallient leur centre d'exploitation. « Je commence par vérifier mon camion. Si les lames ont pu être montées la veille, je dois, en revanche, faire le plein de sel, qui ne peut pas être chargé à l'avance, détaille François Dumont. Puis, muni de la carte de mon premier circuit, je pars pour une heure et demie à trois heures, selon le phénomène, givre, verglas ou neige. » Conduire un engin d'intervention n'est pas une sinécure. « On n'a pas de pneus neige, rappelle François Dumont, avec le sourire. Tout en conduisant, je commande, au pupitre, la saieuse ou la lame de déneigement. La nuit, ça n'a rien d'évident. Il faut être vigilant. » C'est d'ailleurs pourquoi les chauffeurs reçoivent une habilitation et des recyclages réguliers. Grammage et dosage de sel, largeur de salage, adjonction éventuelle de saumure... c'est le RI qui décide du mode opératoire, avec la direction des Routes.

Agir par priorités

« Le sel coûte cher, 52 euros la tonne cette année, et même 82 euros la tonne de sel pur utilisé pour fabriquer la saumure, précise Catherine Balangé, responsable du service Circulation et sécurité de la route. Il faut l'utiliser à bon escient. » Le sel, ce n'est pas non plus la panacée. « Son efficacité est liée à l'intensité de la circulation, avertit Walter Léger. Souvent, notre meilleur allié, c'est le soleil. » Temps de traitement, temps de réaction... vous l'avez compris, au volant, mieux vaut faire rimer patience avec prudence. Parce qu'il en va de la sécurité des personnes, parce qu'en milieu rural on est obligé de prendre la route pour se rendre au travail ou à l'école et pour acheminer les marchandises, le Département accorde une grande importance au service d'hiver. Toutefois, traiter simultanément 4500 km de voirie relève de l'utopie. Le Département a donc établi des priorités. On commence par rendre praticables les grands axes. Puis on désenclave l'ensemble des communes en ouvrant une voie d'accès à chacune d'elles. Le reste du réseau n'est traité qu'après. Dans certains départements, il n'est pas traité du tout. Reste que le service d'hiver a un coût. « D'une année à l'autre, on fait le grand écart : 230000 euros si la météo est clémente, mais jusqu'à un million d'euros, si elle est rude, constate Catherine Balangé. Les heures de travail se trouvent alors multipliées par 3 et la quantité de sel utilisée par 200 ! »

Marie-Pierre Moyot



1



2

1. Jocelyn Bavoil, patrouilleur au centre routier d'Ervy-le-Châtel. Température de l'air et de la chaussée, humidité... ses observations déterminent les traitements à mettre en œuvre.

2. Francis Jaillant, mécanicien au service Assistance routes et matériels (La Chapelle-Saint-Luc). Maintenance des engins, distribution du sel, ce service support ne chôme pas !

3. Marie-Pauline Millot, responsable d'intervention au service local d'aménagement de Bar-sur-Seine. Chef d'orchestre, elle coordonne les hommes et les engins tout en faisant remonter l'information.

4. Gérard Martin, à la direction des Routes (Troyes). C'est lui qui rédige, puis diffuse le bulletin d'information aux usagers, actualisé jusqu'à quatre fois par jour.



3



4

Informer l'utilisateur

Un site à tester cet hiver : inforoutes.aube.fr

Pour le Département, la première des priorités est de délivrer une information aussi précise et fiable que possible. L'utilisateur de la route peut alors évaluer les risques, adapter sa conduite et/ou s'équiper en conséquence, voire différer son déplacement. En cas d'intempéries, le Département diffuse des communiqués de presse, largement repris par les médias locaux : quotidiens, radios, TV. Il émet un bulletin d'information quotidien sur l'état des chaussées, consultable par téléphone et sur Internet. En cas de fortes perturbations, ce bulletin est actualisé jusqu'à quatre fois par jour. Cet hiver, le Département expérimente un nouvel outil informatique qui rend compte, parfois au kilomètre près, de l'état de surface des routes : neige plus ou moins épaisse, givre, verglas localisé ou généralisé, inondation... À terme, cet outil géolocalisera les accidents et les chantiers en cours.

➤ Pour consulter le bulletin d'information ou signaler une difficulté : 0 800 12 10 10 (numéro vert - gratuit).

➤ Carte des conditions de circulation sur inforoutes.aube.fr

➤ Carte des niveaux de service, barrières de dégel, etc. sur www.aube.fr (rubrique Routes/Circuler l'hiver).

Le téléphone mobile

Un engagement sans faille

HISTORIQUE

2003

En dehors de toute obligation légale, le Conseil général décide de s'impliquer dans la résorption des zones blanches.

2005-2012

Le Conseil général installe des pylônes et antennes, qu'il finance avec l'État et l'Europe. Il s'implique aussi dans la concertation des autres communes avec les opérateurs. 40 communes accèdent ainsi à la téléphonie mobile.

2014

Le Conseil général lance une enquête auprès des 433 communes, invitées à tester leur réception, pour les opérateurs Bouygues, Free, Orange et SFR.

2016

Une liste de 112 communes mal couvertes est transmise à l'État par le Département.

2017

À la suite de l'enquête de 2016, l'État prescrit une campagne de mesures terrain : 29 communes intègrent le dispositif national "Zones blanches centres-bourgs".

Alors que le smartphone est devenu un objet incontournable, voire indispensable, il y a encore des endroits, dans l'Aube, où l'on ne capte rien. Pourtant, depuis 15 ans, le Département ne cesse de se battre pour accroître la "couverture" de son territoire. De nouvelles améliorations sont en vue !



istock by Getty Images



Un plan de déploiement national

En janvier 2018, les opérateurs s'engagent auprès de l'État à déployer 5000 antennes ou pylônes en France, au rythme de 600 à 800 par an. Sur 485 sites recensés en France pour 2018, 30 communes de l'Aube vont bénéficier de ce plan.



Une équipe projet départementale

Le Département et l'État, en lien avec la Région Grand Est, s'unissent pour suivre le déploiement dans ces 30 communes et identifier de nouvelles zones blanches ou grises. Ils établiront des priorités à partir de critères liés à l'activité économique et touristique.



Un outil collaboratif

Courant 2019, avec le soutien espéré de l'Europe, le Département déploiera un outil de mesure de la couverture en téléphonie mobile. Les Audois seront invités à participer à cet étalonnage. Objectif : cartographier le plus précisément possible les zones les moins bien desservies.



Le mobile par Internet

En attendant, si, chez vous, vous recevez mal la téléphonie mobile, sachez que les opérateurs Internet vendent ou louent des boîtiers femtocell. Connectés à une box, ces dispositifs permettent d'accéder, depuis son domicile, aux services de la téléphonie mobile (pour plusieurs lignes), sans consommer son forfait.



Alain Balland

➤ Conseiller départemental du canton de Saint-André-les-Vergers, vice-président de la commission permanente, président de la commission Infrastructures, bâtiments, assistance technique aux communes



Véronique Saublet Saint-Mars

➤ Conseillère départementale du canton de Saint-André-les-Vergers, membre de la commission permanente, membre de la commission Action sociale, santé et solidarité



Gérard Ancelin

➤ Conseiller départemental du canton de Nogent-sur-Seine, vice-président de la commission permanente, président de la commission Économie, enseignement supérieur, tourisme et valorisation culturelle



Bernadette Garnier

➤ Conseillère départementale du canton de Nogent-sur-Seine, membre de la commission permanente, membre de la commission Action sociale, santé et solidarité

Une plateforme de mobilité portée par le Département, en réflexion

Réduire les obstacles sociaux et culturels concernant l'accès à l'emploi est une des préoccupations majeures de la politique d'insertion départementale.

Les problèmes de déplacement sont identifiés comme un frein à l'insertion professionnelle.

Les témoignages relevés par les travailleurs médico-sociaux du Département et les partenaires sont, à cet égard, significatifs. On ne compte plus les offres de formation ou d'emploi refusées, ni les contrats de travail abandonnés, faute d'autonomie en matière de déplacement – s'agissant, notamment, des activités en horaires décalés.

Notre collectivité a décidé de s'emparer de cette problématique et de réfléchir à la création d'une plateforme de mobilité à l'échelle du département de l'Aube.

Cette plateforme pourrait rassembler l'ensemble des acteurs de l'insertion professionnelle et de la mobilité. Elle permettrait de coordonner et de valoriser les solutions locales existantes (qu'elles soient soutenues par les collectivités territoriales, les associations, les entreprises, les fondations), de croiser ces solutions, et d'en créer de nouvelles.

Concrètement, il pourrait s'agir de trouver un mode de transport adapté aux besoins de personnes repérées par les acteurs de l'emploi et de l'insertion, de leur apprendre à connaître et à utiliser les réseaux existants, à pratiquer l'intermodalité des transports en commun...

Il pourrait s'agir aussi de les orienter vers des offres de formation adaptées pour passer le permis de conduire (en s'appuyant par exemple sur les auto-écoles sociales), vers de la location à frais réduits de deux-roues, des sites de covoiturage, ou encore, vers des aides à l'acquisition de véhicule, etc., tout cela, à partir d'un diagnostic personnalisé.

Cette plateforme serait également force de propositions et de conseils à l'intention des autorités organisatrices de transports.

Après une étude de préfiguration, les réflexions se poursuivent. Pour le Département, la mobilité pour tous constitue un enjeu social de première importance. Elle est une composante essentielle du maintien et du développement des entreprises de notre territoire et donc de son attractivité.

Le tourisme culturel et de loisirs, fer de lance d'une politique de développement pleinement assumée

Jamais les chantiers de sauvegarde ou de restauration d'églises n'ont été aussi nombreux sur notre territoire – que celles-ci soient, ou non, protégées (classées ou inscrites). Partout, en ville, dans les bourgs ou le plus petit village, elles font l'objet de soins attentifs des habitants et des élus, attachés à leur patrimoine. Un phénomène d'appropriation et de fierté s'est créé, encouragé par l'opération "Un jour, une église". 300 bénévoles formés par les Archives départementales en lien avec le Comité départemental du tourisme (CDT) et la Pastorale du tourisme sont devenus des médiateurs avisés, ambassadeurs passionnés.

Hier, le Département a été présent aux côtés d'Essoyes, Nogent-sur-Seine, Ervy-le-Châtel, Mussy-sur-Seine, Brienne-le-Château, Dosches, Villenauxe-la-Grande. Par ses subventions, il a aidé à concrétiser des projets emblématiques : maison et atelier Renoir, musée Camille-Claudel, maison du vitrail, collégiale, musée Napoléon, moulin à vent, vitraux contemporains...

Aujourd'hui, le Département engage plusieurs projets phares, en tant que maître d'ouvrage :

- les vélovoies seront prolongées dans le cadre des schémas départemental et interrégional ;
- la commanderie d'Avalleur, dont les travaux de muséographie se précisent, prend toute sa dimension avec l'achat de la chapelle. L'ensemble pourrait devenir le point de départ d'un itinéraire culturel européen (ICE) reliant des sites templiers prestigieux de toute l'Europe et du Bassin méditerranéen ;
- la future Cité du vitrail à rayonnement international, dont le Département vient de lancer les travaux (3000 m² contre 300 actuellement), présentera le savoir-faire et les œuvres des verriers anciens et contemporains, incitant les visiteurs à se rendre à la découverte des trésors de nos églises.

Demain, la Sainterie de Vendevre-sur-Barse dévoilera une collection unique au monde, tandis que le projet muséal troyen viendra magistralement compléter une offre déjà riche et diverse.

Après-demain, Clairvaux sera, de par son potentiel exceptionnel, le grand projet culturel aubois.

Ainsi, au fil des années, l'Aube, grâce aux efforts de toutes et tous en faveur du patrimoine, aura intégré le peloton de tête des destinations touristico-culturelles majeures...

D. Guy



Valéry Denis

➤ Conseiller départemental du canton de Troyes 2, membre de la commission permanente, membre de la commission Finances, personnel départemental et sécurité civile

D. Guy



Anne-Marie Zeltz

➤ Conseillère départementale du canton de Troyes 2, secrétaire de la commission permanente, membre de la commission Économie, enseignement supérieur, tourisme et valorisation culturelle

Sur le terrain, à votre écoute

Voici bientôt trois ans que les électeurs du canton de Troyes 2 nous ont élus pour les représenter au sein de l'Assemblée départementale.

Début 2019, nous vous présenterons un bilan de mi-mandat qui nous permettra de vous expliquer les choix stratégiques du Département (compétences, priorités, fiscalité...), les fortes contraintes qui pèsent sur son action (contractualisation, hausse des dépenses sociales...), mais aussi de vous décrire les projets lancés ou soutenus par la collectivité qui auront un impact direct sur notre canton et la vie de ses habitants : rénovation du collège Paul-Langevin, avec un investissement de plus de 7 millions d'euros, création d'un centre d'incendie et de secours à Sainte-Savine, soutien à la construction d'un centre de loisirs et d'une restauration scolaire aux Noës-près-Troyes et à la requalification du pôle gare, à Troyes.

Pour faciliter ce dialogue, nous avons décidé de reprendre nos visites de terrain en effectuant du porte-à-porte. Nous aimons cette démarche, simple et directe, car elle nous permet de vous rencontrer, de vous informer et de vous écouter.

À un moment où l'on parle d'hommes et de femmes politiques déconnectés, étrangers aux préoccupations communes à force d'être éloignés des réalités du quotidien, nous souhaitons réaffirmer notre ancrage d'élus de proximité et porter vos préoccupations.

Pour faciliter cette proximité, nous vous rappelons qu'une page Facebook (@cantontroyes2), un compte Twitter (#cantontroyes2) et nos adresses électroniques (anne-marie.zeltz@aube.fr et valery.denis@aube.fr) sont à votre disposition.

Dans l'attente de vous rencontrer très prochainement, nous vous souhaitons de joyeuses fêtes de Noël et une belle année 2019. À très bientôt !

D. Guy



Jérôme Bonnefoi

➤ Conseiller départemental du canton de Romilly-sur-Seine, membre de la commission permanente, membre de la commission Éducation, vie associative, culturelle et sportive

Le haut débit dans l'Aube en un clic !

La compétitivité économique, les démarches administratives et les informations de la vie courante transitent de façon exponentielle par le numérique. Les délais de mise en œuvre sur le territoire restent souvent en dichotomie avec l'ultrarapidité de cette nouvelle technologie. Pour cette raison, le Conseil départemental a anticipé pour apporter la fibre au centre des villes, bourgs et villages. La deuxième phase de son plan à 47 millions d'euros s'achève. La montée en débit est à présent une réalité pour de très nombreux Aulois.

En exemple, depuis novembre, les habitants de Romilly-sur-Seine et Pars-les-Romilly sont assurés, à plus de 90 %, d'un débit de 8 Mbits minimum, pouvant monter jusqu'à plus de 40 Mbits.

Pour en bénéficier, des démarches et vérifications sont parfois nécessaires. Renseignez-vous sur www.aube.fr (rubrique : qualité de vie-Internet haut débit).

Pour le très haut débit, un ultime plan sur quatre ans est mené par la Région Grand Est et sept Départements, dont l'Aube, afin d'amener la fibre jusqu'à chaque maison (FTTH).

La fibre bientôt chez vous, pour vous !

D. Guy



Nicolas Juillet

➤ Conseiller départemental du canton de Saint-Lyé, vice-président de la commission permanente, président de la commission Environnement, cadre de vie, aménagement numérique et agriculture

Aménagement numérique et téléphonie

En ce début 2019, le Département finit de déployer la fibre jusqu'au centre des villages. Grâce à cela, l'amélioration de l'accès à Internet est déjà spectaculaire. Sur 230 communes concernées par notre Plan très haut débit pour tous, seules 24 doivent encore patienter à cause d'aléas de chantier : inondations, manque de fibre optique (!), etc.

La phase suivante, qui démarre, amènera la fibre à tous les habitants et entrepreneurs de l'Aube d'ici 2023. Initiée par la Région Grand Est, notre Conseil départemental y a aussitôt adhéré.

Autre dossier, la téléphonie mobile : il nous faut de l'aide, l'aide des élus et des habitants. Dans le premier plan national, l'Aube n'avait eu aucun pylône. Suite au recensement auprès des maires lancé par le Département, l'action de Monsieur le Préfet a permis d'inscrire un certain nombre de sites dans le deuxième plan. Mais il reste des zones pas ou peu desservies. C'est l'affaire de tous, de faire remonter ces zones afin de demander aux opérateurs, par l'intermédiaire de l'État, d'améliorer cette couverture indispensable à la vie et à l'économie de notre territoire.

Merci d'avance de votre contribution.



COMÉDIE MUSICALE

Au fil de l'eau

L'eau, indispensable à la vie et pourtant gaspillée, polluée... L'association auboise Chante et danse la Champagne convoque les dieux de l'Olympe, afin de juger l'attitude des Troyens, eux dont la destinée fut étroitement liée à la Seine. Avec le professionnalisme et la passion qui les animent, les 180 choristes-danseurs-comédiens bénévoles répètent depuis déjà quatre mois (photo). La troupe réalise aussi les décors, costumes, photos et vidéos qui donneront toute sa magie à cette production de qualité. Place au spectacle !

➤ **La Guerre de Troyes.** Les 25 janvier à 20h30, 26 janvier à 15 h et à 20h30 et le 27 janvier à 15 h. Auditorium du Centre de congrès de l'Aube, Troyes. Tarif : 25 €. Réservation : Maison du Boulanger, Troyes.



JUSQU'AU 13 JANVIER 2019
CAMILLE CLAUDEL, PAUL CLAUDEL : LE RÊVE ET LA VIE



Dialogue artistique entre une sœur et un frère, l'une sculpteur, l'autre écrivain. Musée Camille-Claudé, Nogent-sur-Seine.

JUSQU'AU 30 JANVIER

LES 4 SAISONS EN OTHE ARMANCE
Photo.

Bureau d'information touristique, Chaource.

JUSQU'AU 3 FÉVRIER

LES 100 ANS DE L'INVENTION DE LA CULOTTE PETIT BATEAU

• Visite guidée (3 €) : 27 janvier à 15 h.
• Atelier "Customise ta culotte en tissu" (6-12 ans) : 30 janvier. Réservation au 03 25 76 26 86. Musée de la Bonneterie, Troyes.

JUSQU'AU 15 MARS 2019

TABLES D'HISTOIRES
La table dans un château au XVIII^e siècle (lire p. 5). Château, La Motte-Tilly.

DU 11 JANV. AU 23 FÉV.

LA RUSSIE
Photos de Franck Brisset. Rencontre avec Cédric Gras : 19 janvier à 15 h. Médiathèque, Troyes.

DU 15 JANV. AU 10 FÉV.

CLINS D'ŒIL À LA LECTURE
Photos. Médiathèque, Troyes.

DU 17 JANVIER AU 2 MARS

RÉGIS ANCHUELO
Verre soufflé. Galerie Artes, Pont-Sainte-Marie.

DU 15 FÉVRIER AU 16 MARS

JOËL LEICQ
Œuvres sur papier. Médiathèque, Troyes.

À la galerie du cinéma l'Eden, Romilly-sur-Seine.

DU 25 JANV. AU 10 FÉV.

AFFICHES DE FILM

DU 1^{ER} AU 24 MARS

HOMMAGE À JEAN MOULIN

À la Maison du Boulanger, Troyes.

JUSQU'AU 20 JANVIER

JÉRÔME MOSSER
Photo.

DU 2 FÉVRIER AU 3 MARS

EMMANUEL FORNAGE



Découpage illustratif.



CONCERTS

12 ET 13 JANVIER

ENSEMBLE VOCAL MAURICE EMMANUEL

Britten, Gershwin, Barber.
• 12 janvier : 18 h.
• 13 janvier : 16 h.
Église des Bas-Trévois, Troyes.

13 JANVIER

LES FRÈRES JARRY

Classique-moderne. Violon et piano. Théâtre de La Madeleine, Troyes.

15 JANVIER

BENJAMIN BIOLAY & MELVIL POUPAUD

Théâtre de Champagne, Troyes.

19 JANVIER

UN SOIR CHEZ LES BACH

Trio violon, traverso et clavecin. Réservation : lesbellesecouteuses@hotmail.com 1, place de la Petite-Côte, Saint-André-les-Vergers.

20 JANVIER

LE CHANTEUR DE MEXICO

Opérette. Théâtre de Champagne, Troyes.

25 ET 26 JANVIER

LÉOPOLDINE HH ET LISE MARTIN

Chanson. Théâtre O Bistrot.
• La Brasserie des tilleuls, Palis.
Réservation au 03 25 46 87 96.
• Le Coq au vin, Coussegrey.
Réservation au 03 25 70 05 38.

2 FÉVRIER

LOUIS PISCINE/ OK CHORAL

Chanson française, pop. Chapelle Argence, Troyes.

2 FÉVRIER

NUIT CELTIQUE

L'Art déco, Sainte-Savine.

3 FÉVRIER

LA BOHÈME

Opéra. Théâtre de Champagne, Troyes.

23 FÉVRIER

TOUS EN CHŒUR

Danse, musique, cabaret. Avec Mill'Accords, au profit des Restos du cœur. Théâtre de Champagne, Troyes.

1^{ER} MARS

KEKRA

Rap. Chapelle Argence, Troyes.

10 MARS

ENSEMBLE THIBAUT DE CHAMPAGNE

Chœur féminin. Réservation au 03 25 43 56 20. Médiathèque, Troyes.

DU 12 AU 23 MARS
FESTIVAL GUITARES DU MONDE



F. Loriot

Exposition, concerts. Espace Gérard-Philippe, Saint-André-les-Vergers.

23 MARS

MUSIQUES DE L'ARMÉE FRANÇAISE

Avec la Garde républicaine et la Musique de l'air. Théâtre de Champagne, Troyes.

23 MARS

WOK AND WOLL

Concert décalé. Espace culturel, Romilly-sur-Seine.

ORCHESTRE SYMPHONIQUE DE L'AUBE

18, 19 ET 20 JANVIER

DE RICHARD STRAUSS À BRAHMS



Yi, Strauss et Brahms. Soliste : Alexandre Gattet (hautbois).
• 18 janvier à 20h30 : Nogent-sur-Seine.
• 19 janvier à 18 h : Troyes.
• 20 janvier à 10h30 : Troyes.

8, 9 ET 10 FÉVRIER

GRAND ÉCART MUSICAL

Bellini, Schmidt, Dubugnon et Tchaïkovski.
• 8 février à 20h30 : Bar-sur-Aube.
• 9 février à 18 h : Troyes.
• 10 février à 10h30 : Troyes.

8, 9 ET 10 MARS

INCONTOURNABLE CINQUIÈME...

Schumann, Connession et Beethoven.
• 8 mars à 20h30 : Romilly-sur-Seine.
• 9 mars à 18 h : Troyes.
• 10 mars à 10h30 : Troyes.

5, 6 ET 7 AVRIL

DE LA HARPE À DVOŘÁK

Glass, Glière et Dvořák. Soliste : Isabelle Moretti (harpe).
• 5 avril à 20h30 : Bar-sur-Aube.
• 6 avril à 18 h : Troyes.
• 7 avril à 10h30 : Troyes.



CONCERT AU PROFIT DES PERSONNES HANDICAPÉES

À cœur joie, avec les choristes de Radio France

Se faire plaisir, tout en donnant du bonheur, c'est ce vous propose l'association Le Mai des handicapés, qui œuvre à l'intégration et à l'épanouissement des personnes en situation de handicap. Fin janvier, elle fait venir à Troyes le Chœur de Radio France, pour un concert unique. La prestigieuse formation musicale interprétera Brahms, Schubert et Mendelssohn. Soyez solidaire, réservez vite !

➔ Le 27 janvier à 15 h. Théâtre de Champagne, Troyes. Réservation au 03 25 40 15 55.

SPECTACLES

15 JANVIER ORPHELINS

Théâtre.
Espace Gérard-Philipe,
Saint-André-les-Vergers.

17 JANVIER
PEOPLE WHAT PEOPLE ?
Danse.
Théâtre de La Madeleine, Troyes.

20 JANVIER
LA DÉGRINGOLADE
Théâtre. Avec les Comédiens du tertre (Saint-Parres-aux-Tertres).
À 15 h. Mesnil-Saint-Loup.

DU 20 JANVIER AU 24 MARS
AH ! ÇA IRA, ÇA IRA !
Théâtre amateur (Comé10).
• 20 janvier : Rilly-Sainte-Syre.
• 26 janvier : Les Noës-près-Troyes.
• 27 janvier :
Charmont-sous-Barbuise.
• 3 février :
Saint-Benoist-sur-Vanne.
• 23 février : Gyé-sur-Seine.
• 24 février :
Barberey-Saint-Sulpice.
• 2 mars : Bouilly.
• 3 mars : Bréviandes.
• 9 mars : Vaudes.
• 10 mars : Faux-Villecerf.
• 15, 16 et 17 mars :
La Chapelle-Saint-Luc.
• 23 mars : Saint-Julien-les-Villas.
• 24 mars : Vauchassis.

DU 18 JANVIER AU 6 AVRIL
**ÇA MANQUE DE JUS
CHEZ LES GROSEILLE**
Théâtre. Avec la Compagnie Colaverdey (Charmont).
Renseignements au
06 80 13 31 65.
• 18 janvier :
Saint-André-les-Vergers.
• 20 janvier : Nogent-sur-Seine.
• 10 février : Laines-aux-Bois.
• 24 février :
Saint-Parres-aux-Tertres.
• 1^{er} mars : Plaines-Saint-Lange.
• 23 mars : Arcis-sur-Aube.
• 6 avril : Charmont-sous-Barbuise.

22 JANVIER BPM



Arts du cirque.
L'Art déco, Sainte-Savine.

22 JANVIER
ART
Théâtre.
Théâtre de Champagne, Troyes.

24 JANVIER
LES CONTES D'HOFFMANN
Ballet.
Le Cube, Troyes.

24 JANVIER
BEN & ARNAUD TSAMERE
Humour.
Théâtre de Champagne, Troyes.

26 JANVIER
CARMEN / SHÉHÉRAZADE
Grand Ballet de Kiev.
Agora, Nogent-sur-Seine.

26 JANVIER
CAFÉ DES SPORTS
Théâtre.
Avec l'Étoile (Arcis-sur-Aube).
Théâtre de La Madeleine, Troyes.

DU 26 JANVIER AU 30 MARS
LE BAL DES ESCARGOTS
Théâtre. Avec la MJC/MPT de Marigny/Saint-Flavy.
• 26 janvier, 2 et 9 février à 21 h :
Marigny-le-Châtel.
• 27 janvier, 2 et 10 février à 15 h :
Marigny-le-Châtel.
• 2 mars :
Saint-Parres-les-Vaudes.
• 9 mars : Estissac.
• 16 mars : Chaource.
• 23 mars : Nogent-sur-Seine.
• 30 mars : Méry-sur-Seine.

29 JANVIER
VENTRILOQUE !
Théâtre.
Espace Gérard-Philipe,
Saint-André-les-Vergers.

2 FÉVRIER
FACE À FACE
Théâtre.
Espace culturel, Romilly-sur-Seine.

2 FÉVRIER
LÈVE-TOI SOLEIL
Conte écologique (jeune public).
Théâtre, Nogent-sur-Seine.

5 FÉVRIER
3 PIÈCES EN UN ACTE
Théâtre.
Espace Gérard-Philipe,
Saint-André-les-Vergers.

7 FÉVRIER
FOPATAPÉ !
Danse. Jeune public.
Théâtre de La Madeleine, Troyes.

20 FÉVRIER
DIS, À QUOI TU DANSES ?



Hip-hop.
Centre culturel,
La Chapelle-Saint-Luc.

5 MARS
HUGO AU BISTROT
Jacques Weber, seul en scène.
Théâtre de La Madeleine, Troyes.

5 MARS
**BAËDA, LE MALADE
IMAGINAIRE**
Théâtre.
Espace Gérard-Philipe,
Saint-André-les-Vergers.

DU 8 AU 24 MARS
COURS S'Y VITE
Marionnettes, cirque,
théâtre, musique, conte...
pour le jeune public.
Programme sur
www.sainte-savine.fr
L'Art déco, Sainte-Savine.

9 MARS
60 MINUTES AVEC KHEIRON
Stand-up.
Centre culturel,
La Chapelle-Saint-Luc.

RENSEIGNEMENTS ET RÉSERVATIONS

L'ART DÉCO
à Sainte-Savine.
Tél. : 03 10 72 02 79.

CENTRE CULTUREL
de La Chapelle-Saint-Luc.
Tél. : 03 25 74 92 12.

ESPACE DAVOT
à Bar-sur-Aube.
Tél. : 03 25 27 19 05.

ESPACE GÉRARD-PHILIPPE,
à Saint-André-les-Vergers
Tél. : 03 25 49 62 81.

**MAISON DU BOULANGER POUR
LES THÉÂTRES DE TROYES**
Tél. : 03 25 40 15 55.

**SERVICE CULTUREL
DE NOGENT-SUR-SEINE**
Tél. : 03 25 39 51 60.

**SERVICE CULTUREL
DE ROMILLY-SUR-SEINE**
Tél. : 03 25 24 87 80.

9 MARS
SYSTÈME 6
Cirque, jonglage.
Théâtre de La Madeleine, Troyes.

9 MARS
CANDIDE
Théâtre. Avec la Compagnie
Théâtre'âme (Troyes).
Théâtre, Nogent-sur-Seine.

21 MARS
**TOUT LE THÉÂTRE
DE L'IPHONE AU SILEX**
Théâtre. Avec Théâtre'âme (Troyes).
Théâtre de La Madeleine, Troyes.

21 MARS
JETLAG
Théâtre.
Centre culturel,
La Chapelle-Saint-Luc.



ANIMATIONS

JUSQU'À FIN JANVIER CRÈCHE DU XIX^E SIÈCLE



Nettoyée, reconstituée, restaurée !
Cathédrale, Troyes.

13 JANVIER
BALADE NATURALISTE
Avec la Société auboise
de botanique. Inscription
au 03 25 80 34 43.
Ville-sous-la-Ferté.

DU 21 AU 25 JANVIER
SEMAINE DU SON
Exposition, atelier, concert.
Centre culturel,
La Chapelle-Saint-Luc.

DU 25 JANVIER AU 29 MARS MATCHS DE L'ESTAC



Foot (Ligue 2) au Stade de l'Aube.
• 25 janvier : Lens.
• 8 février : Paris.
• 22 février : Le Havre.
• 8 mars : Châteauroux.
• 29 mars : Grenoble.



DU 4 AU 8 FÉVRIER

SEMAINE SAINT-EXUPÉRY

Exposition, conférence, théâtre, documentaire. Centre culturel, La Chapelle-Saint-Luc.

DU 8 AU 11 FÉVRIER

SALON DES MÉTIERS D'ART

Le Cube, Troyes.

DU 13 FÉVRIER AU 27 MARS

SORTIE ORNITHOLOGIQUE

Avec la Maison du Parc.

• 13, 20 et 27 février.
• 6, 13, 20 et 27 mars.
Réservation au 03 25 43 38 88.
Dans le parc naturel de la forêt d'Orient.

10 MARS

JOURNÉE BIEN-ÊTRE

Salle socio-culturelle, Lavau.

16/17 ET 23/34 MARS

LES ARTISTES OUVERTENT LEUR PORTE

• 16 et 17 mars : Troyes et agglomération.
• 23 et 24 mars : reste du département.

Avec les Amis du Parc.

Inscription au 03 25 41 07 83.

www.amis-parc-foret-orient.fr

6 FÉVRIER

DANS LES COULISSES DES ARCHIVES ET DU PATRIMOINE DE L'AUBE

Visite guidée. Troyes.

9 MARS

SUR LA ROUTE DES SALAMANDRES



Découverte, action de protection. Mesnil-Saint-Père.

DU 26 JANVIER AU 24 MARS

RANDONNÉES PÉDESTRES

• 26 janvier : Rosnay-L'Hôpital.
• 24 février : Troyes (origine des noms de rues).
• 24 mars : Vendeuvre-sur-Barse (Brevet du Parc : 11, 18, 25 km).

CONFÉRENCES

15 JANVIER

MONUMENTS ET STATUES EN PLEIN AIR À TROYES



Par Philippe Latour, guide conférencier. Avec les Amis des musées d'art et d'histoire. À 17h30. Entrée libre. Espace Argence, Troyes.

19 JANVIER

BELLEVILLE ET MÈNILMONTANT

Par Jean-Pascal Bibolet. Avec l'Atec. À 16 h. Entrée libre. Maison du Patrimoine, Saint-Julien-les-Villas.

19 JANVIER

LA GRAND-PARENTALITÉ DANS TOUS SES ÉTATS

Projection (dessin animé), puis conférence-débat. Avec l'Université des Sages et le Réseau gérontologie et mémoire de l'Aube. Inscription au 03 25 40 80 83. Centre Yvonne-Martinot, Mesnil-Saint-Père.

2 FÉVRIER

COMMENT RECEVOIR À LA FRANÇAISE

Par Jacqueline Queneau, experte en arts de la table. Suivie d'un atelier de dressage. À 15 h. Réservation au 03 25 39 99 67 (entrée libre). Château de La Motte-Tilly.

7 FÉVRIER

LULLY, L'ÉCLATANT

Par Didier Durand-Bancel. À 18h15. Entrée libre. Théâtre, Nogent-sur-Seine.

12 FÉVRIER

EL GRECO, PEINTURE DE LA LUMIÈRE MYSTIQUE

Par Catherine Koenig, historienne de l'art. Avec les Amis des musées d'art et d'histoire. À 17h30. Entrée libre. Centre culturel, La Chapelle-Saint-Luc.

23 FÉVRIER

LA MICHELINE DE MICHELIN, HISTOIRE DU PNEURAIL

Par Jacques Fournier. Avec l'Atec. À 16 h. Entrée libre. Maison du Patrimoine, Saint-Julien-les-Villas.

2 MARS

LA MALADIE DE LYME

Inscription au 03 25 41 07 83. Salle polyvalente, Laubressel.

16 MARS

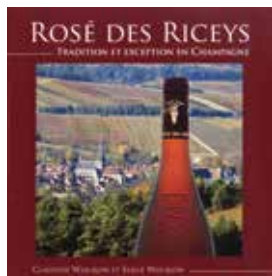
HUGUES DE PAYNS, LA NAISSANCE DES TEMPLIERS

Par Thierry Leroy. Avec l'Atec. À 16 h. Entrée libre. Maison du Patrimoine, Saint-Julien-les-Villas.

19 MARS

MANTEGNA ET BELLINI, À LA RENAISSANCE

Par Fabrice Conan, historien de l'art. Avec les Amis des musées d'art et d'histoire. À 17h30. Entrée libre. Espace Argence, Troyes.



LES DERNIÈRES PARUTIONS : LIVRES, CD, DVD

ROSÉ DES RICEYS : TRADITION ET EXCEPTION EN CHAMPAGNE

De Claudine et Serge Wolikow (Bagneux-la-Fosse). 28 €. Histoire du Rosé des Riceys.

POMMES ET CIDRE EN PAYS D'OTHE

De Matthieu Micoulaut (Palis), éd. de La Maison de Boulanger. 20 €. Du verger à la table, histoire d'un produit du terroir.

LE PETIT THÉÂTRE DES OPÉRATIONS

De Julien Hervieux (Troyes), éd. Albin Michel. 20 €. Histoires méconnues de la Grande Guerre.

TROYES, L'AUBE, LA GUERRE 1914-1922

Sous la direction d'Éric Cazaubon et Olivier Pottier, éd. de La Maison de Boulanger. 15 €. Une période charnière, expliquée par un collectif d'enseignants.

LES SOLDATS DU MONUMENT

Par la Maison pour tous de Vendeuvre-sur-Barse. 25 €. En vente à la MPT. Vendeuvre-sur-Barse et ses soldats disparus en 1914-1918.

DU COMMUNISME DE GOULACHE À LA DÉMOCRATIE ILLIBÉRALE

De Bernard Waymel (La Fosse-Corduan). 10 €. Regard sur la Hongrie.

SAVANTS ET CROYANTS : LES JUIFS D'EUROPE DU NORD AU MOYEN ÂGE

Sous la direction de Nicolas Hatot, éd. Snoeck. 35 €. Éclairage sur la communauté de Champagne.



Fusain de J.-B. Loyez-Renoult

BEAU LIVRE

De l'eau aux moulins

Moulins à huile, à foulon, à papier, mus par l'eau ou le vent... les historiens locaux Jean-Claude Czmarra et Gérard Schild inventorient plus de 400 machines à moudre subsistant, en ruines ou disparues dans le département. L'ouvrage, édité avec le soutien de la Région Grand Est et de l'État, met aussi en exergue les savoir-faire et les techniques. Il est illustré de nombreuses photos, tableaux et plans aquarellés. Ci-contre, le moulin de la Tombelle à Brantigny (Piney).

➔ Les moulins à Troyes et dans l'Aube. De Jean-Claude Czmarra et Gérard Schild (Troyes), éd. Le Pythagore. 38 €.

*L'Aube,
j'aime !*

Hôtel-Dieu-le-Comte,
Troyes, par C. Junot.



Vue par A. Campagne.

Côte des Bar,
par H. Holtzwarth.



Quai La Fontaine,
Troyes, par C. Junot.

L'abus d'alcool est dangereux pour la santé, à consommer avec modération.



Du Nogentais à la côte des Bar en passant par Troyes, à Paris, à Londres et jusqu'en Espagne, vous êtes nombreux à porter haut les couleurs de "L'Aube en Champagne, mon département".

Le Département vous remercie ! Ce sticker est disponible à l'hôtel du Département, place de la Libération à Troyes. Venez le chercher, mettez-le en scène, puis partagez vos images avec le #laubemondepartement.

Vue par A. Campagne.

Nogentais, par M. et E. Routier.

Vue par F. Gaillard.



À Londres, par O. Botz.



À Paris, par Kroll.